



# **KAYSERİ ÜNİVERSİTESİ**

**DEVELİ HÜSEYİN ŞAHİN MESLEK YÜKSEKOKULU**

## **FAALİYET RAPORU**

**2021**

OCAK 2022

## İÇİNDEKİLER

<b>BİRİM YÖNETİCİSİ SUNUŞU</b> .....	<b>3</b>
<b>I- GENEL BİLGİLER</b> .....	<b>4</b>
<b>A. MİSYON VE VİZYON</b> .....	<b>6</b>
<b>B. YETKİ, GÖREV VE SORUMLULUKLAR</b> .....	<b>6</b>
<b>C. İDAREYE İLİŞKİN BİLGİLER</b> .....	<b>8</b>
1- <i>Fiziksel Yapı</i> .....	<i>10</i>
2- <i>Teşkilat Yapısı</i> .....	<i>11</i>
3- <i>Teknoloji ve Bilişim Altyapısı</i> .....	<i>11</i>
4- <i>İnsan Kaynakları</i> .....	<i>16</i>
5- <i>Sunulan Hizmetler</i> .....	<i>17</i>
6- <i>Yönetim ve İç Kontrol Sistemi</i> .....	<i>19</i>
<b>D) DİĞER HUSUSLAR</b> .....	<b>20</b>
<b>II-AMAÇ VE HEDEFLER</b> .....	<b>20</b>
<b>A) TEMEL POLİTİKALAR VE ÖNCELİKLER</b> .....	<b>20</b>
<b>B) İDARENİN STRATEJİK PLANINDA YER ALAN AMAÇ VE HEDEFLER</b> .....	<b>20</b>
<b>III-FAALİYETLERE İLİŞKİN BİLGİ VE DEĞERLENDİRMELER</b> .....	<b>21</b>
<b>A. MALİ BİLGİLER</b> .....	<b>21</b>
1- <i>Bütçe Uygulama Sonuçları</i> .....	<i>21</i>
2- <i>Mali Denetim Sonuçları</i> .....	<i>22</i>
<b>B- PERFORMANS BİLGİLERİ</b> .....	<b>22</b>
1- <i>Faaliyet Bilgileri</i> .....	<i>22</i>
<i>Echinops borae ve Echinops pungens Türlerinin Antienzim ve Antioksidan Aktivitelerinin Belirlenmesi</i> (Haziran 2021).....	<i>26</i>
2- <i>Stratejik Plan Değerlendirme Tabloları</i> .....	<i>27</i>
3- <i>Performans Bilgi Sisteminin Değerlendirilmesi</i> .....	<i>39</i>
<b>IV- KURUMSAL KABİLİYET VE KAPASİTENİN DEĞERLENDİRİLMESİ</b> .....	<b>40</b>
<b>V- ÖNERİ VE TEDBİRLER</b> .....	<b>41</b>

## BİRİM YÖNETİCİSİ SUNUŞU

Kayseri Üniversitesi Develi Hüseyin Şahin Meslek Yüksekokulu, eğitim-öğretime başladığı 2006 yılından bugüne kadar bilgi ve teknolojiye dayalı, etkili ve etkin hizmet sunabilecek bireylerin yetiştiği mezunlarıyla ülkemizin ekonomik, sosyal ve kültürel gelişimine katkıda bulunmaktadır. Meslek Yüksekokulumuz, ülkemizin kalkınmasında ve nitelikli insan gücünün yetiştirilmesinde üzerine düşen sorumluluğu en iyi şekilde yerine getirmektedir.

Meslek Yüksekokulumuzun vizyonu, "Üretken, girişimci, kendisi ve topluma barışık, teknolojik gelişmeleri takip eden ve sahip olduğu bilgiyi uygulamaya aktarabilen bireyler yetiştirebilen önder kurumlardan biri olmaktır." şeklindedir. Bizler bu vizyonu gerçekleştirebilmek ve ülkemiz Meslek Yüksekokulları arasında önemli bir konumda olabilmek için öğrencilerimize Kayseri Üniversitesi'ne yakışan modern sınıflarda ve son teknoloji ile donatılmış laboratuvarlarda eğitim-öğretim hizmeti sunuyoruz. Öğrencilerimize alanları ile ilgili çağın gerektirdiği her türlü güncel bilgi verilerle yetkin ve iyi yetişmiş mezunlar olmaları sağlanmaktadır. Meslek Yüksekokulumuz gereken kalite ve düzeyde alt yapı, laboratuvar ve uygulama alanı olanaklarına sahiptir. Bu laboratuvar ve uygulama alanları mezunlarımızı belirlenen hedeflere ulaştırmada çok önemli bir rol üstlenmektedir.

Sektörün beklentilerini önemli ölçüde karşılayacak şekilde yetişen mezunlarımızdan birçoğu dikey geçiş sınavıyla üniversitelerin dört yıllık programlarına geçiş yaparak öğrenim hayatlarına devam etmektedirler. Bu durum, kendilerini sürekli yenileyen öğretim elemanlarımızın ve öğrencilerimizin üstün gayretleriyle gerçekleşmektedir.

Meslek Yüksekokulumuzun öğrenci sayısı yapılan planlı çalışmalarla hızla artarak 1000'i aşmış olup önümüzdeki yıllarda bu sayının daha da artacağı düşünülmektedir. Bu durum kampüsümüze kazandırılacak yeni sosyal tesisler ve kampüs çevre düzenleme çalışmalarımız vasıtasıyla daha tercih edilir bir kampüs olma hedefimiz ile desteklenmektedir. Temelleri 2020 yılında atılan kampüs yeşil alan oluşturma çalışmalarımız meyvesini vermiş ve sürdürülebilir bir yeşil kampüs ortamı 2021 yılında sağlanmıştır. Gençlerimizin daha yeşil bir çevre ile sportif alanları olan bir kampüste öğrenim görmeleri için atılan adımlar önümüzdeki yıllarda da devam edecektir.

2021 yılının sınırlı imkânları ile gerçekleştirilen çalışma ve sonuçlar ilişikteki raporda görülecektir. Mali ve insan kaynaklarımız artırıldığında Meslek Yüksekokulumuzun ülkemize üretken teknikerler / meslek elemanları yetiştirme misyonunu daha etkin bir şekilde yerine getireceği düşünülmektedir.

Saygılarımla.

**Doç. Dr. Yılmaz DELİCE**

**Develi Hüseyin Şahin Meslek Yüksekokul Müdürü**

## I- GENEL BİLGİLER

Erciyes Üniversitesi Senatosunun 01.01.2003 tarihli toplantısı ile Erciyes Üniversitesi bünyesinde Develi Meslek Yüksekokulu açılmasına oy birliği ile karar verilmiştir. 12.01.2005'te Meslek Yüksekokulu Kurucu Müdürü olarak Öğretim Üyesi Yrd. Doç. Dr. Fazıl CANBULUT atanmıştır.

Develi Meslek Yüksekokulu program planlamasında Teknik (3), İktisadi ve İdari (2) ve Sağlık (1) Programları olmak üzere toplam 6 (Altı) program açılması planlanmıştır. 2006-2007 eğitim-öğretim yılında Bilgisayar Teknolojisi ve Programlama ile Lojistik Programlarına öğrenci alınarak Erciyes Üniversitesi merkez kampüsünde yer alan Mühendislik Fakültesi binasında öğretime başlanmıştır.

7 Ağustos 2004 tarihinde Seyrani Kampüsünde temeli atılan Meslek Yüksekokulu binasının tamamlanmasının ardından 2007-2008 eğitim-öğretim yılında Develi Seyrani Kampüsünde eğitim faaliyetlerine devam etmiştir. Bununla birlikte, okulumuzun adı 04.10.2007 tarihli ve 14 sayılı Senato Kararı ile binayı yaptıran hayırsever Hüseyin ŞAHİN'in adına izafeten "Develi Hüseyin Şahin Meslek Yüksekokulu" olarak değiştirilmiştir.

2007-2008 eğitim-öğretim yılında İşçi Sağlığı ve İş Güvenliği Programı ile Çocuk Gelişimi Programı açılarak eğitim ve öğretime devam etmiştir. 26/08/2010 tarihli Yükseköğretim Genel Kurul toplantısında 2010-2011 eğitim-öğretim yılında, "Bilgisayar Teknolojisi Programı" açılmış ve ek kontenjan ile öğrenci alımı sağlanmıştır. 05/05/2011 tarihli Yükseköğretim Genel Kurul toplantısında alınan karar sonucu, 2547 sayılı Kanun'un 2880 sayılı Kanun'la değişik 7/d-2 ve 7/h maddeleri ile 3843 sayılı Kanun'un 4. maddesi uyarınca 2011-2012 eğitim-öğretim yılında "Bilgisayar Programcılığı (İ.Ö)" programı açılmıştır.

28/03/2013 tarihli Yükseköğretim Genel Kurul toplantısında alınan karar sonucu, 2547 sayılı Kanun'un 2880 sayılı Kanun'la değişik 7/d-2 ve 7/h maddeleri ile 3843 sayılı Kanun'un 4. maddesi uyarınca 2013-2014 eğitim-öğretim yılında "Çocuk Gelişimi Programı (İ.Ö)" ile "İş Sağlığı ve Güvenliği (İ.Ö)" programları açılmıştır. Böylece aktif program sayısı 8 (Sekiz) olmuştur.

17/04/2014 tarihli Yükseköğretim Genel Kurul toplantısında alınan karar sonucu, 2547 sayılı Kanun'un 2880 sayılı Kanun'la değişik 7/d-2 ve 7/h maddeleri uyarınca İş Sağlığı ve Güvenliği (I. ve II. Öğretim) Programları, Mustafa Çıkrıkçıoğlu Meslek Yüksekokuluna aktarılmıştır.

17/04/2014 tarihli Yükseköğretim Genel Kurul toplantısında alınan karar sonucu, 2547 sayılı Kanun'un 2880 sayılı Kanun'la değişik 7/d-2 ve 7/h maddeleri uyarınca İzzet Bayraktar Sosyal Bilimler Meslek Yüksekokulu bünyesinde yer alan Büro Hizmetleri ve Sekreterlik Bölümü, Büro Yönetimi ve Yönetici Asistanlığı (I. ve II. Öğretim) Programları Meslek Yüksekokulumuza devredilmiştir.

2018-2019 eğitim-öğretim yılından itibaren Bilgisayar Programcılığı (II. Öğretim) Programı kayıt olan öğrenci sayısının az olması nedeniyle kapanmıştır. 2020-2021 eğitim-

öğretim yılından itibaren Büro Yönetimi ve Yönetici Asistanlığı (II. Öğretim) Programı kayıt olan öğrenci sayısının az olması nedeniyle kapanmıştır.

09/01/2019 tarihli Yükseköğretim Genel Kurul toplantısında alınan karar sonucu, 2547 sayılı Kanun'un 2880 sayılı Kanun'la değişik 7/d-2 maddesi uyarınca 2018-2019 eğitim-öğretim yılında "Aşçılık Programı" ile "Sosyal Hizmetler Programı" açılmıştır. 2020-2021 eğitim-öğretim yılında Aşçılık Programı öğrenci almıştır. Ancak Sosyal Hizmetler Programı henüz öğrenci almamıştır.

16/12/2020 tarihli Yükseköğretim Yürütme Kurulu toplantısında alınan karar sonucu, 2547 sayılı Kanun'un 2880 sayılı Kanun'la değişik 7/d-2 maddesi uyarınca 2020-2021 eğitim-öğretim yılında "Bahçe Tarımı Programı" açılmıştır. 2021-2022 eğitim-öğretim yılında Bahçe Tarımı Programı öğrenci almıştır.

Meslek Yüksekokulumuz mevcut programlarında 2021-2022 eğitim-öğretim yılı Güz dönemi sonu itibariyle 592'si kız, 417'si erkek olmak üzere toplam 1009 kayıtlı öğrenci bulunmaktadır. Programlarımıza ÖSYM sınavları ile kontenjana bağlı olarak 25 ile 60 arasında öğrenci alınmaktadır.

Meslek Yüksekokulumuzun bölüm ve programları şu şekildedir:

#### **A – BİLGİSAYAR TEKNOLOJİLERİ BÖLÜMÜ**

- Bilgisayar Programcılığı Programı
- Bilgisayar Teknolojisi Programı

#### **B – YÖNETİM VE ORGANİZASYON BÖLÜMÜ**

- Lojistik Programı

#### **C – ÇOCUK BAKIMI VE GENÇLİK HİZMETLERİ BÖLÜMÜ**

- Çocuk Gelişimi Programı
- Çocuk Gelişimi Programı (İkinci Öğretim)

#### **D – BÜRO HİZMETLERİ VE SEKRETERLİK BÖLÜMÜ**

- Büro Yönetimi ve Yönetici Asistanlığı Programı

#### **E – OTEL, LOKANTA VE İKRAM HİZMETLERİ BÖLÜMÜ**

- Aşçılık Programı

#### **F – SOSYAL HİZMETLER VE DANIŞMANLIK BÖLÜMÜ**

- Sosyal Hizmetler Programı

#### **G – BİTKİSEL VE HAYVANSAL ÜRETİM BÖLÜMÜ**

- Bahçe Tarımı Programı

Ayrıca Hayırsever Dr. Sami Tutum tarafından babası Mehmet Hidayet Tutum adına yaptırılan Mehmet Hidayet Tutum Kongre ve Kültür Merkezi Kayseri Üniversitesi Develi Seyrani Kampüsünde öğrenim görmekte olan öğrencilerimiz ile bu kampüste bulunan birimlerimizde çalışan personellerimize hizmet vermektedir.

Rektörlük Makamı tarafından 2011 yılında Meslek Yüksekokulumuz uhdesine verilen Mehmet Hidayet Tutum Kongre ve Kültür Merkezinde 4 adet tarama bilgisayarı, 3 adet sistem bilgisayarı, 20 adet internete açık bilgisayarın bulunduğu 1 adet bilgisayar salonu, 1 adet kütüphane güvenlik otomasyon sistemi bulunmaktadır. Ayrıca bu merkezde 203 (İki Yüz Üç) kişilik konferans salonu, 2'şer kişilik 5 (Beş) adet misafirhane, 1 (Bir) adet fuaye salonu, 1 (Bir) adet personel yemekhanesi ve 1 (Bir) adet öğrenci yemekhanesi bulunmaktadır.

2021 yılında Meslek Yüksekokulumuz ile Meslek Yüksekokulumuz uhdesine verilen Mehmet Hidayet Tutum Kongre ve Kültür Merkezinin altyapı ve donanım bakımından geliştirilmesi sağlanarak hizmet kalitesi artırılmıştır.

Meslek Yüksekokulumuz 18 Mayıs 2018 tarihli ve 30425 sayılı Resmi Gazetede yayımlanan Yükseköğretim Kanunu ile Bazı Kanun ve Kanun Hükmünde Kararnamelerde Değişiklik Yapılmasına Dair 7141 sayılı Kanun'la kurulan Kayseri Üniversitesi Rektörlüğüne bağlı olarak Develi Seyrani Kampüsünde eğitim-öğretime devam etmektedir.

## **A. Misyon ve Vizyon**

### **Misyon**

Bilgi ve beceri düzeyi yüksek, girişimci ruhlu, uygulama odaklı eğitim almış, nitelikli, kendine verilen görev ve sorumlulukları istenilen kalite ve zamanda yerine getirebilen elemanlar yetiştirmektir.

### **Vizyon**

Üretken, girişimci, kendisi ve toplumla barışık, teknolojik gelişmeleri takip eden ve sahip olduğu bilgiyi uygulamaya aktarabilen bireyler yetiştirebilen önder kurumlardan biri olmaktır.

## **B. Yetki, Görev ve Sorumluluklar**

### **Müdür:**

1. Meslek Yüksekokul Müdürü, Meslek Yüksekokulu ve buna bağlı birimlerin yöneticisi ve Meslek Yüksekokulunun temsilcisidir.
2. Meslek Yüksekokulunun akademik itibarını, imajını ve prestijini, Yüksekokulun üstlenmiş olduğu misyon, vizyon ve kalite hedefleri doğrultusunda korumak ve yükseltmek,
3. Meslek Yüksekokul Kuruluna başkanlık etmek ve Yüksekokulun bölümleri arasında düzenli çalışmayı sağlamak,
4. Her öğretim yılı sonunda veya istendiğinde Yüksekokulun genel durum ve işleyişi hakkında Rektöre rapor sunmak,
5. Meslek Yüksekokulunun ödenek ve kadro ihtiyaçlarını tespit etmek ve gerekçeleri ile birlikte Rektörlüğe bildirmek,
6. Üniversite Senatosunun toplantılarına katılmak,
7. Üniversite Kuruluş Yasası ve Yüksekokul ile ilgili Tüzük ve Yönetmelikler uyarınca görev yapmak,
8. Meslek Yüksekokulunun ve bağlı birimlerinin öğretim kapasitesinin

gerçekçi bir şekilde kullanılmasından ve geliştirilmesinden,

9. Öğrencilerin kaliteli, bilimsel, çağdaş ve huzurlu bir yüksekokul ortamında özgür, bağımsız yaratıcılığı ve bilimsel öğretimi özendirici dinamik ve kaliteli bir eğitim görmelerinin ve bunların devamlılığının sağlanmasından ve korunmasından,
10. Bilimsel ve idari gözetim ve denetim yapılmasından ve bu görevlerin alt birimlere aktarılmasından, takip ve kontrol edilmesinden ve sonuçlarının alınmasından birinci derecede yetkili ve sorumludur.

#### **Müdür Yardımcısı:**

1. Müdüre karşı sorumlu olmak üzere, müdürün üstlendiği tüm görev ve sorumluluklarının yerine getirilmesinde müdüre yardımcı olur.
2. Müdürün verdiği işleri yapar ve müdürün bulunmadığı zamanlarda müdürlük makamına vekâlet eder.
3. Kendilerine bağlı birimlerin amaca uygun olarak yürüyüş ve işleyişlerinden müdüre karşı sorumlu olup bunlarla ilgili gerekli tüm tedbirleri alır ve uygular.

#### **Bölüm Başkanları:**

1. Meslek Yüksekokulunda okutulan dersler ile ilgili ders programlarını hazırlar
2. Dersleri verecek olan öğretim elemanlarının görevlendirilmesini müdürün de onayını alarak sağlar.
3. Öğrencilerin, öğretmenlerin ve eğitimin başarısını ölçmek için anketler hazırlamak.

#### **Yüksekokul Sekreteri:**

1. Meslek Yüksekokulunun idari işlerinden sorumlu yöneticisidir.
2. Meslek Yüksekokul Kurulu ve Yönetim Kurulu kararlarını yüksekokula bağlı birimlere iletme.
3. Meslek Yüksekokulu idari teşkilatında görevlendirilecek personel hakkında Müdüre öneride bulunmak.
4. Müdürlüğün yazışmalarını yürütmek.
5. Müdürlüğün protokol, ziyaret ve tören işlerini düzenlemek.
6. Yüksekokul idari teşkilatında bulunan birimlerin verimli, düzenli ve uyumlu şekilde çalışmasından sorumludur.

#### **Meslek Yüksekokul Yönetim Kurulu Üyeleri:**

Doç. Dr. Yılmaz DELİCE (Başkan)  
Dr. Öğr. Üyesi Fulya ZARALI (Üye)  
Öğr. Gör. Sinan KILIÇKAYA (Üye)  
Dr. Öğr. Üyesi Ömer KAYAALTI (Üye)  
Doç. Dr. İsmail YILDIRIM (Üye)

#### **Sekreter:**

1. Sekreterlik yaptığı yere gelen evrakı teslim almak, gereği için ilgisine sunmak.
2. Havale olunan evrakın ilgili birimlerine intikalini sağlamak.
3. Sekreterliğin çalışmaları hakkında gizlilik esaslarına uymak
4. Sekreterlik yaptığı yerin telefon görüşmelerini temin etmek, alınan notları ilgiliye sunmak.

5. Gelen ziyaretçilerin görüşmelerini sağlamak.
6. Sekreterlik yaptığı yer tarafından verilen görevlerle ilgili notları zamanında hatırlatmak.
7. Amirince verilen diğer görevleri yapmak.

#### **Öğrenci İşleri Memuru:**

1. Öğrencilerin kayıt işlerini yapmak, eğitimleri ve dersleri ile ilgili bilgilerin kaydını tutmak,
2. Mezuniyet, kimlik, burs, diploma, sertifika, mezunların izlenmesi işlemlerini yürütmek ve ilgili kayıtları tutmak,
3. Erkek öğrencilerin askerlik işlemlerini yürütmek,
4. Öğrenci işleri ile ilgili yıllık rapor hazırlamak,
5. Öğrencilerin sigorta işlemlerini takip etmek.

#### **Yazı İşleri Memuru:**

1. Yıllık faaliyet raporu (duyurulması, toplanması) hazırlanması ve zamanında Rektörlüğe iletilmesini sağlamak.
2. Müfredat Programlarının (duyurulması, toplanması) düzenlenmesi ve zamanında Müdürlüğe teslim edilmesini sağlamak.
3. Meslek Yüksekokul Yönetim Kurulu, Meslek Yüksekokul Kurulu ve Akademik Kurul kararları ile ilgili her türlü yazışmaların, duyuruların yapılması.
4. Personelin izin işlerinin takibi, işlenmesi ve kontrolünün yapılması.
5. Personelin özlük işlerini ilgilendiren tüm yazışmaları yapmak ve takip etmek.
6. İlan duyuru vb. yazışmaları yapmak. (Öğrenci İşleri ile ilgili olanlar hariç)
7. Müdür Sekreteri veya Bölüm Sekreteri izinli olduğu (rapor, yıllık izin veya Yüksekokul dışında bulunduğu) zamanlarda dönüşümlü olarak sekreterlik veya evrak işlerini yürütmek.
8. İdari soruşturma yazışmalarını yapmak.
9. İdari işlerin fotokopi işlerinin yapılması
10. Amirlerince verilen diğer görevleri yapmak.

#### **Hizmetli:**

1. Hizmet binasının günlük temizliğini yapmak.
2. Göreviyle ilgili sarf malzemelerini ekonomik şekilde kullanır, demirbaş malzemelerin günlük bakımını yapar ve her an kullanıma hazır konumda bulundurur.
3. Birimler arasında evrak getirmek ve götürmek.
4. Üst yöneticiler ile diğer personel tarafından verilen görevleri yerine getirmek.

#### **Kaloriferci:**

1. Kalorifer dairesi ve tesisleri ile ilgili hizmetleri yapar.
2. Kaloriferin kullanılmadığı zamanlarda okul yönetimince verilecek işleri yapar.

### **C. İdareye İlişkin Bilgiler**

Meslek Yüksekokulumuz toplam 6.500 m<sup>2</sup> alan üzerine kurulmuş olup bodrum, zemin ve 2 kat olmak üzere toplamda 4 katlıdır ve 4200 m<sup>2</sup> kapalı alana sahiptir. Okulumuzda 1 adet fiber hattı,



1 adet telefon hattı ve 1 adet belgegeçer hattı bulunmaktadır. Ayrıca öğrencilerimizin kullanımına açık 4 adet bilgisayar laboratuvarı, 1 adet donanım laboratuvarı, 1 adet mikrodenetleyiciler laboratuvarı ve 1 adet drama salonu mevcuttur.

Ayrıca Rektörlük Makamı tarafından 2011 yılında uhdemize verilen Mehmet Hidayet Tutum Kongre ve Kültür Merkezi de tüm öğrenci ve personelimize hizmet vermektedir.



*Develi Hüseyin Şahin Meslek Yüksekokulumuzun ön cepheden görünümü*

## **SEYRANI KAMPÜSÜ MEHMET HİDAYET TUTUM KONGRE ve KÜLTÜR MERKEZİ**

Mehmet Hidayet Tutum Kongre ve Kültür Merkezi Hayırsever Dr. Sami Tutum tarafından Babası Hidayet Tutum adına Kayseri Üniversitesi Seyrani kampüsüne yaptırılarak, Enerji ve Tabii Kaynaklar Bakanı Taner Yıldız'ın katılımları ile açılışı yapılan "Mehmet Hidayet Tutum Kongre ve Kültür Merkezi" Seyrani kampüsünde öğrenciler, öğretim elemanları, idari personel ve faydalanmak isteyen kişilerin hizmetine sunulmuştur.

Rektörlük Makamı tarafından 2011 yılında uhdemize verilen Kongre ve Kültür Merkezinin kapasite ve durum bilgileri aşağıdadır.

İç tefrişatı tamamlanan Kongre ve Kültür Merkezindeki kütüphanemizde 17119 adet sisteme kayıtlı kitap, 4 adet tarama bilgisayarı, 3 adet sistem bilgisayarı, 20 adet internete açık bilgisayarın bulunduğu 1 adet bilgisayar salonu, 1 adet kütüphane güvenlik otomasyon sistemi bulunmaktadır. Ayrıca bu merkezde 203 (İki Yüz Üç) kişilik konferans salonu, 2'şer kişilik 5 (Beş) adet misafirhane, 1 (Bir) adet fuaye salonu, 1 (Bir) adet personel yemekhanesi ve 1 (Bir) adet öğrenci yemekhanesi bulunmaktadır.



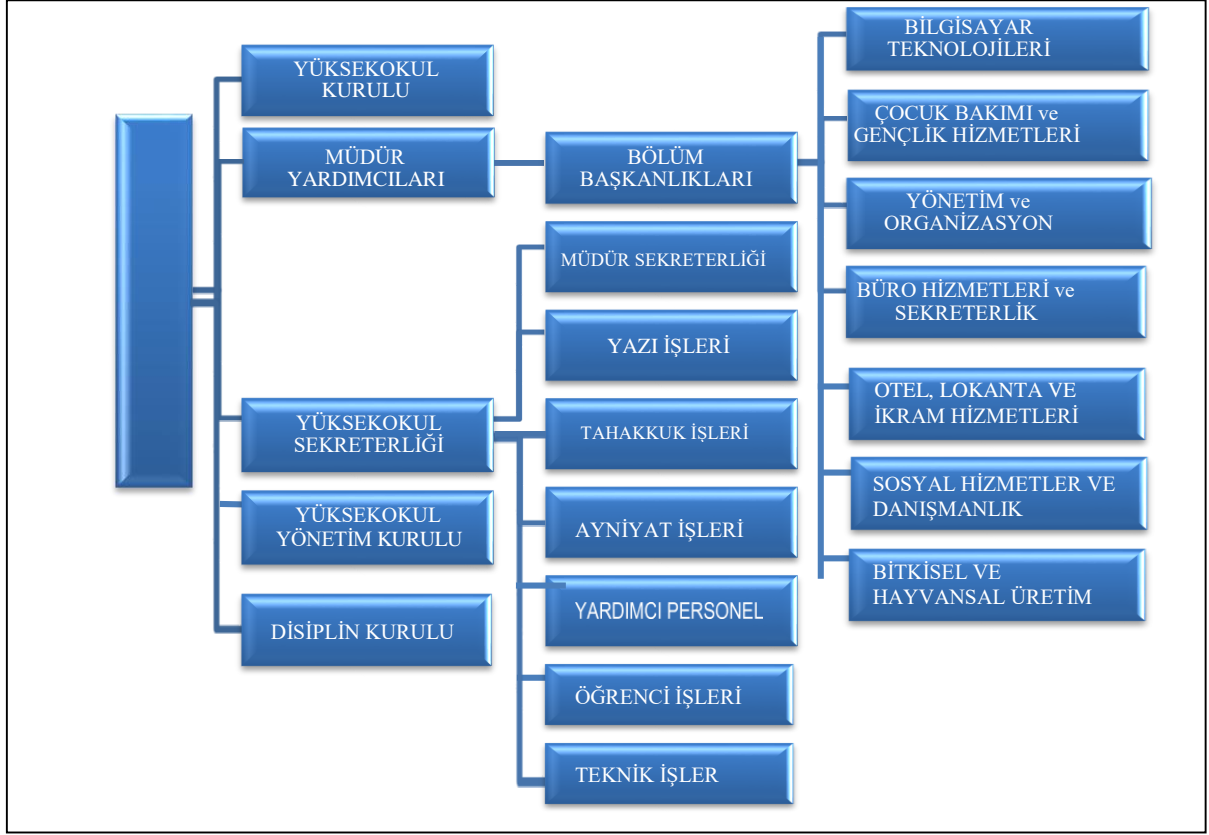
*Mehmet Hidayet Tutum Kongre ve Kültür Merkezinin Görünümü*  
**1-Fiziksel Yapı**

Yerleşke	Bina adı	Birimi	Kapalı alan m2	Fonksiyonu (Eğitim, İdari, Araştırma vb...)
Develi Seyrani	Develi Hüseyin Şahin Meslek Yüksekokulu	Develi Hüseyin Şahin Meslek Yüksekokulu	4.688,56	Eğitim

Birim alanı	Yüzölçümü (m <sup>2</sup> )
Kapalı alan	4200
Açık alan (ilçelerde)	2300
<b>Toplam</b>	<b>6500</b>

Eğitim Alanları		
	Sayı	Alan (m <sup>2</sup> )
Anfi	3	239,98
Derslik	11	609,00
Laboratuvar	6	425,21
<b>Toplam</b>	<b>20</b>	<b>1.274,19</b>

## 2- Teşkilat Yapısı



## 3. Teknoloji ve Bilişim Altyapısı

### 3.1- Bilgisayarlar (Donanım Altyapısı)

BİRİM ADI	Masa Üstü Bilgisayar (all in one, hepsibir arada bilgisayar)	Bilgisayar Monitörü	Bilgisayar Kasası	Dizüstü Bilgisayar	Tablet
Develi MYO	8	139	135	8	-
<b>TOPLAM</b>	<b>8</b>	<b>139</b>	<b>135</b>	<b>8</b>	<b>-</b>

### 3.2- Yazılımlar

Yazılım	Açıklama
Yordam Kütüphane Otomasyon Programı	Kitapların kataloğunun tutulduğu- ödünç ve iade otomasyonunun sağlandığı yazılım.

### 3.3- Diğer Bilgi ve Teknolojik Kaynaklar

TEKNOLOJİK KAYNAKLAR	Projeksiyon	Yazıcı/Tarayıcı/Fotokopi	Fotoğraf Makinası	Video Kamera	Televizyon	Telefon/Faks	Barkod Okuyucu	Barkod Yazıcı	Baskı Makinası	Varsa diğer cihazlar belirtilecektir.
	29	48	1	2	6	52	5	1	1	
<b>Toplam</b>	<b>29</b>	<b>48</b>	<b>1</b>	<b>2</b>	<b>6</b>	<b>52</b>	<b>5</b>	<b>1</b>	<b>1</b>	

### 3.4- 31.12.2021 Tarihi İtibariyle Taşınır Programında kayıtlı bulunan Birim Envanteri

	Cinsi	Sayısı
1	Toprak İşleme Makineleri (Çapa Makinesi)	1 Adet
2	Diğer Zirai Mücadele Makineleri (İlaçlama)	1 Adet
3	Çim Biçme Makineleri ve Traktörleri	3 Adet
4	Su Terazileri	1 Adet
5	Merdivenler	1 Adet
6	Diğer İnşaat Makineleri ve Aletleri (Dijital Kablo Bulma Kiti)	1 Adet
7	Matkap Makineleri	2 Adet
8	Kaynak Makineleri	2 Adet
9	Taşlama Makineleri	1 Adet
10	Anahtar Takımları ve Takım Çantaları	3 Adet
11	Mengeneler	1 Adet
12	Benzinli Jeneratörler	1 Adet
13	Akü Şarj Sistemleri	4 Adet
14	Ofset Baskı Makineleri	1 Adet
15	Vakumlu Temizleyiciler	3 Adet
16	Vakumlu Temizleyiciler (Halı Yıkama Makinesi)	1 Adet
17	Zemin Yıkama Makineleri	3 Adet
18	Bulaşık Yıkama Makineleri ve Ekipmanları	3 Adet
19	Diğer Yıkama, Temizleme ve Ütülleme Cihaz ve Araçları (El Kurutma Cihazları)	2 Adet
20	Diğer Yıkama, Temizleme ve Ütülleme Cihaz ve Araçları (Saç Kurutma Makinesi)	5 Adet
21	Buzdolapları	29 Adet
22	Fırınlr	6 Adet
23	Ocaklar	4 Adet
24	Şofbenler	5 Adet
25	Elektrikli Tost Makineleri	1 Adet
26	Fritözler	1 Adet
27	Mikserler	6 Adet
28	Blenderlar	16 Adet
29	Diğer Karıştırma, Sıkma ve Dilimleme Amaçlı Cihazlar (Makarna Makinası)	3 Adet
30	Davlumbazlar	2 Adet
31	Aspiratör	1 Adet
32	Kahve Makineleri	1 Adet

33	Çay Makineleri	2 Adet
34	Vakum Makineleri	2 Adet
35	Hamur Yoğurma Makineleri	1 Adet
36	Su Isıtıcıları ve Soğutucuları (Su Sebili)	1 Adet
37	Yukarıdaki Gruplarda Sınıflandırılmayan Diğer Cihaz ve Makineler (Tekerlekli Servis Arabası)	2 Adet
38	Yukarıdaki Gruplarda Sınıflandırılmayan Diğer Cihaz ve Makineler (Mayalama Kabini)	1 Adet
39	Diğer Hassas Ölçü Aletleri (Hassas Terazi )	3 Adet
40	Multimetreler ( Avometreler )	14 Adet
41	Osiloskoplar	8 Adet
42	Bayrak ve Flamalar İle İç Mekan Direkleri	8 Adet
43	Atatürk Resimleri	37 Adet
44	Kitap Taşıma Arabaları	1 Adet
45	İlaç Dolapları	1 Adet
46	Alet Dolapları	2 Adet
47	Bilgisayar Kasaları	135 Adet
48	Ekranlar	139 Adet
49	Dizüstü Bilgisayarlar	8 Adet
50	Tümleşik (All In One) Bilgisayarlar	8 Adet
51	Kule Sunucular (Server)	1 Adet
52	Data Kasaları İle Sunucu ve Ağ Cihazı Kabinleri	10 Adet
53	Lazer Yazıcılar	36 Adet
54	Barkod Yazıcılar ve Okuyucular, Optik Okuyucular	3 Adet
55	Üç Boyutlu Yazıcılar	2 Adet
56	Masaüstü Tarayıcılar	6 Adet
57	Diğer Bilgisayar Çevre Birimleri (Smart Switch)	1 Adet
58	Diğer Bilgisayar Çevre Birimleri (Mikrofonlu Webcam)	9 Adet
59	Fotokopi Makineleri	4 Adet
60	Sabit Telefonlar	36 Adet
61	Telsiz Telefonlar	16 Adet
62	Swichler (Anahtarlar)	20 Adet
63	İletişim Ağ Cihazları (Air Ties)	2 Adet
64	Diğer Network Cihazları (Kablosuz Erişim Noktaları)	1 Adet
65	Projektörler (Projeksiyon Cihazları)	29 Adet
66	Projeksiyon Perdeleri	1 Adet
67	Televizyonlar	6 Adet
68	Diğer Ses ve Görüntü Cihaz ve Aletleri (Mixer)	2 Adet
69	Diğer Ses ve Görüntü Cihaz ve Aletleri (Konferans Sistemi Ünitesi)	1 Adet
70	Diğer Ses ve Görüntü Cihaz ve Aletleri (Ekolayzır)	7 Adet
71	Diğer Video ve Ekipmanı İle İşitsel Sunum Ekipmanları ve Kontrol Sistemleri (Dvd Çalar)	2 Adet
72	Diğer Video ve Ekipmanı İle İşitsel Sunum Ekipmanları ve Kontrol Sistemleri (Cd Çalar)	1 Adet
73	Diğer Video ve Ekipmanı İle İşitsel Sunum Ekipmanları ve Kontrol Sistemleri (Kaset Çalar)	1 Adet
74	Mikrofonlar	6 Adet
75	Hoparlörler	38 Adet
76	Amfiler	11 Adet
77	Kablosuz Mikrofon Alıcı verici Sistemleri	6 Adet
78	Uydu Alıcıları	5 Adet
79	Dijital Kameralar	1 Adet
80	Video Konferans Kameraları	1 Adet
81	Fotoğraf Makineleri	1 Adet
82	Diğer Ses, Görüntü ve Sunum Cihazları (Sahne Sis Makinesi)	1 Adet

83	Klimalar	15 Adet
84	Vantilatörler	1 Adet
85	Diğer Isıtma, Soğutma, Havalandırma ve Nemlendirme Cihazları ve Aletleri (El Kurutma Makinası)	6 Adet
86	Diğer Isıtma, Soğutma, Havalandırma ve Nemlendirme Cihazları ve Aletleri (Kombiler)	9 Adet
87	Elektrik Eğitim Setleri	6 Adet
88	Tırmanma Ekipmanları	2 Adet
89	Masa Tenisi Masaları	2 Adet
90	Güvenlik ve Korunma Amaçlı Diğer Araçlar (Elektrik İzalasyon Halısı)	1 Adet
91	Güvenlik ve Korunma Amaçlı Diğer Araçlar (Yangın Maskesi Filtresi)	4 Adet
92	Güvenlik ve Korunma Amaçlı Diğer Araçlar (Elektrikçi Koruyucu Çizmesi)	1 Adet
93	Güvenlik ve Korunma Amaçlı Diğer Araçlar (Elektrikçi Koruyucu Bareti)	1 Adet
94	Güvenlik ve Korunma Amaçlı Diğer Araçlar (Elektrikçi Koruyucu Eldiveni)	1 Adet
95	Güvenlik ve Korunma Amaçlı Diğer Araçlar (Elektrikçi Koruyucu Elbisesi)	1 Adet
96	Güvenlik ve Korunma Amaçlı Diğer Araçlar (Filtreli Maske)	10 Adet
97	Bekçi Kontrol Saatleri	1 Adet
98	Kart Okuyucular	2 Adet
99	Manyetik Kapı Dedektörleri	1 Adet
100	Hırsız Alarm Sistemleri (Alarm Paneli Kablosuz)	3 Adet
101	Hırsız Alarm Sistemleri (Harici Siren)	3 Adet
102	Dijital Kayıt Sistemleri	2 Adet
103	Diğer Kontrol ve Güvenlik Sistemleri (Panik Butonu)	1 Adet
104	Yangın Söndürme Cihazları	51 Adet
105	Yangın İkaz Cihazları (Yangın Paneli)	2 Adet
106	Yangın Söndürmede Kullanılan Diğer Cihazlar (Battaniyeler)	14 Adet
107	Yangın Dolapları	19 Adet
108	Seyyar Tanklar ve Tüpler (Genleşme Tankı)	1 Adet
109	İletişim/Haberleşme Tesisleri (Santral)	1 Adet
110	Görüntüleme, Bilgi Toplama ve Takip Sistemleri (Sürekli Çekim Kameraları)	57 Adet
111	Görüntüleme, Bilgi Toplama ve Takip Sistemleri (Turnikeli Geçiş Sistemleri)	5 Adet
112	Görüntüleme, Bilgi Toplama ve Takip Sistemleri (Kart Okuyucular)	5 Adet
113	Santrifüjler	1 Adet
114	Diğer Bilgisayar Sunucu Kasaları ve Ekipmanları (Server Bilgisayar Kasası)	1 Adet
115	Benmariler	2 Adet
116	Panolar	18 Adet
117	Tablolar	14 Adet
118	Mühürler	1 Adet
119	Dosya Dolapları	59 Adet
120	Modülertip Dolaplar	22 Adet
121	Soyunma Dolapları	62 Adet
122	Malzeme Alet Dolapları	25 Adet
123	Kitaplıklar	232 Adet
124	Diğer Dolaplar	5 Adet
125	Gaz Maskesi Dolabı	10 Adet
126	Endüstriyel Metal Dolap	2 Adet
127	Anahtar Dolabı	1 Adet
128	Emanet Dolabı	3 Adet
129	Bilgisayar Masaları	168 Adet

130	Toplantı Masaları	1 Adet
131	Çalışma Masaları	85 Adet
132	Yemek Masaları	100 Adet
133	Diğer Masalar	1 Adet
134	Laboratuvar Masası	10 Adet
135	Çalışma Koltukları	237 Adet
136	Misafir Koltukları	115 Adet
137	Bekleme Koltukları	23 Adet
138	Konferans Koltukları	339 Adet
139	Klasik Tip Sandalyeler	178 Adet
140	Eğitim Sandalyeleri	200 Adet
141	Metal Tabureler	117 Adet
142	Madeni Portmantolar	49 Adet
143	Sehpalar	99 Adet
144	Etajerler ve Kesonlar	48 Adet
145	İlan Panoları	39 Adet
146	Para Kasaları	1 Adet
147	Bankolar	6 Adet
148	Bazalar	9 Adet
149	Koltuk Takımları (Tekli Koltuk)	14 Adet
150	Gardroplar	5 Adet
151	Vestiyerler	1 Adet
152	Komidinler	11 Adet
153	Diğer Asma ve Muhafaza Amaçlı Mobilyalar (Makyaj Masası)	5 Adet
154	Kokteyl Masaları	16 Adet
155	Yemek Sandalyeleri	138 Adet
156	Kafeterya ve Yemekhanede Kullanılan Diğer Mobilyalar (Set Altı Tezgah)	1 Adet
157	Kafeterya ve Yemekhanede Kullanılan Diğer Mobilyalar (Servis Servantı)	3 Adet
158	Kafeterya ve Yemekhanede Kullanılan Diğer Mobilyalar (Paravan )	3 Adet
159	Kafeterya ve Yemekhanede Kullanılan Diğer Mobilyalar (Mermer Çalışma Tezgahı )	3 Adet
160	Kürsüler	24 Adet
161	Yazı Tahtaları	56 Adet
162	Tencereler	77 Adet
163	Tavalar	165 Adet
164	Izgaralar	1 Adet
165	Fırın Tepsileri	35 Adet
166	Diğer Yemek Hazırlama Ekipmanları (Mutfak Çalışma Tezgahı)	15 Adet
167	Okuma Masaları	20 Adet
168	Sıralar	441 Adet
169	Diğer Genel Eğitim Tesisi Donanımları ve Sınıf Mobilyaları (Platform)	43 Adet
170	Kesintisiz Güç Kaynağı	1 Adet
<b>TOPLAM</b>		<b>4364</b>

## 4. İnsan Kaynakları

### Akademik Personel

Akademik Personel					
	Kadroların Doluluk Oranına Göre			Kadroların İstihdam Şekline Göre	
	Dolu	Boş	Toplam	Tam Zamanlı	Yarı Zamanlı
Profesör					
Doçent					
Dr. Öğretim Üyesi	5				
Öğretim Görevlisi	16				
Araştırma Görevlisi					
<b>TOPLAM</b>	<b>21</b>				

Akademik Personelin Yaş İtibariyle Dağılımı						
	21-25 Yaş	26-30 Yaş	31-35 Yaş	36-40 Yaş	41-50 Yaş	51- Üzeri
<b>Kişi Sayısı</b>		4	3	6	7	1
<b>Yüzde</b>		19,05	14,29	28,57	33,33	4,76

Akademik Personelin Kadın – Erkek Dağılımı			
Ünvanı	Kadın	Erkek	Toplam
Profesör			
Doçent			
Dr. Öğretim Üyesi	3	2	5
Öğretim Görevlisi	8	8	16
Araştırma Görevlisi			
<b>TOPLAM</b>	<b>11</b>	<b>10</b>	<b>21</b>

### İdari Personel

İdari Personel (Kadroların Doluluk Oranına Göre)			
Hizmet Sınıfları	Dolu	Boş	Toplam
Genel İdare Hizmetleri Sınıfı	9		9
Sağlık Hizmetleri ve Yardımcı Sağlık Hizmetleri Sınıfı			
Teknik Hizmetler Sınıfı	3		3
Avukatlık Hizmetleri Sınıfı			
Yardımcı Hizmetler Sınıfı	1		1
Diğer (varsa eklenecek)			
<b>TOPLAM</b>	<b>13</b>		<b>13</b>

İdari Personelin Eğitim Durumu					
	İlköğretim	Lise	Ön Lisans	Lisans	Y.L. ve Dokt.
<b>Kişi Sayısı</b>	<b>1</b>	<b>3</b>	<b>3</b>	<b>3</b>	<b>3</b>
<b>Yüzde</b>	<b>7,70</b>	<b>23,07</b>	<b>23,07</b>	<b>23,07</b>	<b>23,07</b>



İdari Personelin Hizmet Süresi						
	1-5 Yıl	6-10 Yıl	11-15 Yıl	16-20 Yıl	21-25 Yıl	26 Yıl ve Üzeri
Kişi Sayısı		4	1	2	3	3
Yüzde		30,77	7,70	15,39	23,07	23,07

İdari Personelin Yaş İtibariyle Dağılımı						
	20-25 Yaş	26-30 Yaş	31-35 Yaş	36-40 Yaş	41-50 Yaş	51- Üzeri
Kişi Sayısı			2	2	5	4
Yüzde			15,39	15,39	38,46	30,76
Personelin Kadın-Erkek Dağılımı						
	Kadın			Erkek		
Kişi Sayısı	4			9		
Yüzde	30,77			69,23		

## İşçiler

İşçiler (Çalıştıkları Pozisyonlara Göre)			
	Dolu	Boş	Toplam
Sürekli İşçiler	3		3
Vizeli Geçici İşçiler (adam/ay)			
Vizesiz işçiler (3 Aylık)			
<b>TOPLAM</b>	<b>3</b>		<b>3</b>

## Sürekli İşçiler

Sürekli İşçilerin Hizmet Süresi						
	1 – 5 Yıl	6 – 10 Yıl	11 –15 Yıl	16 – 20 Yıl	21 – 25 Yıl	25 Yıl ve Üzeri
Kişi Sayısı	1	1	1			
Yüzde	33,3	33,3	33,3			

Sürekli İşçilerin Yaş İtibariyle Dağılımı						
	20-25 Yaş	26-30 Yaş	31-35 Yaş	36-40 Yaş	41-50 Yaş	51- Üzeri
Kişi Sayısı			1	2		
Yüzde			33,3	66,6		

## 5.Sunulan Hizmetler

### Eğitim Hizmetleri

Ön lisans Eğitim Programları	
1.	Bilgisayar Programcılığı
2.	Bilgisayar Teknolojisi

3.	Çocuk Gelişimi
4.	Çocuk Gelişimi (İkinci Öğretim)
5.	Lojistik
6.	Büro Yönetimi ve Yönetici Asistanlığı
7.	Aşçılık
8.	Bahçe Tarımı

Öğrenci Kontenjanları ve Doluluk Oranı				
Bölüm /Program Adı	Bölüm Kontenjanı	ÖSYM Sonucu Yerleşen	Boş Kalan	Doluluk Oranı
Bilgisayar Programcılığı	45	46	-	102
Bilgisayar Teknolojisi	25	24	1	96
Çocuk Gelişimi	60	52	8	86,6
Çocuk Gelişimi İkinci Öğretim	60	54	6	90
Lojistik	50	49	1	98
Büro Yönetimi Ve Yönetici Asistanlığı	60	61	-	101,6
Aşçılık	40	35	5	87,5
Bahçe Tarımı	30	28	2	93,3
<b>TOPLAM</b>	<b>370</b>	<b>349</b>	<b>23</b>	<b>94,38</b>

### Öğrenci sayıları

Önlisans Öğrenci Sayıları					
Bölüm Adı	1.Öğretim		2. Öğretim		Toplam
	K	E	K	E	
Bilgisayar Programcılığı	39	97	2	7	145
Bilgisayar Teknolojisi	22	46			68
Çocuk Gelişimi	135	8	136	9	288
Lojistik	63	101			164
Büro Yönetimi Ve Yönetici Asistanlığı	121	55	23	43	242
Aşçılık	49	23			72
Bahçe Tarımı	2	28			30
<b>TOPLAM</b>	<b>431</b>	<b>358</b>	<b>161</b>	<b>59</b>	<b>1009</b>

## İdari Hizmetler

**2021 yılı içerisinde eğitim binamıza yönelik olarak gerçekleştirilen faaliyetler şu şekilde sıralanabilir:**

- a) Eğitim ve idari alan ufak bakım ve tadilat işleri
- b) Kütüphaneye kitap alımı
- c) Yangın tüplerinin bakımı
- d) Temizlik malzemesi alımı
- e) Kırtasiye malzemesi alımı
- f) Kampüs su şebekesi bakım ve tamiri
- g) Asansör bakımı
- h) Doğal gaz sisteminin bakımı

## Araştırma Merkezleri Hizmetleri

Bu kısımda tüm araştırma merkezleri görev, yetki ve sorumlulukları çerçevesinde faaliyet dönemi içerisinde yerine getirdiği hizmetlere özet olarak yer verilecektir.

## 6- Yönetim ve İç Kontrol Sistemi

Birimimizde ihtiyaç duyulan her türlü malzeme öncelikle harcama yetkilisinden talep edilir. Talep uygun görüldükten sonra harcama yetkilisi tarafından alınacak malın mali değerine göre açık ihale usulü ile veya doğrudan temin usulüyle alınacağına karar verilir ve yine harcama yetkilisi tarafından önce satın alma komisyonu daha sonra da muayene komisyonu oluşturulur. Satın alma işlemi gerçekleştirildikten sonra düzenlenen harcama talimatıyla Strateji Daire Başkanlığı tarafından ödeme gerçekleştirilir.

### İdari Açıdan Yönetim ve İç Kontrol Sistemi

1. Öğrenci raporları ile ilgili kararlar almak
2. Programlardan gelen Öğrenci dilekçelerini görüşmek
3. Ara sınav sayıları ve yapılış şekillerini karara bağlamak
4. Öğrencilerin teknik ve sosyal amaçlı gezileri ile ilgili öğretim elemanı yolluk ve yevmiyelerinin belirlenmesi
5. Yüksekokul öğretim elemanlarının Üniversite dışında katılacakları sempozyum, seminer, kongre, konferans vs. etkinlikler için yolluklu ve yevmiyeli görevlendirmelerini karara bağlamak.
6. Yüksekokul Programlarından gelen final sınav programlarını karara bağlamak
7. Öğrenci itiraz dilekçelerinde değişiklik olanların görüşülerek karara bağlanması
8. Programlardan gelen her türlü sınav (ara sınav, final, tek ders, mazeret, af, yaz okulu) ve haftalık programları karara bağlamak
9. Öğrenci disiplin soruşturması ile ilgili soruşturma dosyalarını karara bağlamak

10. Bölüm başkanlıklarından gelen ders görevlendirmeleri ile ilgili konuları karara bağlamak.
11. Yaz okulu ile ilgili diğer üniversitelerden ders almak isteyen öğrencilerin üniversitelere göre alacakları derslerle ilgili kararlar almak
12. Bölüm başkanlıklarından gelen çeşitli yazıların karara bağlanması.
13. Sınıf danışmanlarının belirlenmesi ile ilgili kararlar almak.

#### **D) Diğer Hususlar**

- Öğrenci İşleri Daire Başkanlığından gelen kimlikler imzalı olarak öğrencilere bizzat verilir.
- Öğrenci belgesi isteyen öğrencilere öğrenci belgesi verilir.
- YÖK tarafından her yıl istenen Sayısal Bilgiler hazırlanır ve Öğrenci İşleri Daire Başkanlığına gönderilir.
- Her yıl istenen faaliyet raporları hazırlanır ve Rektörlük Makamına gönderilir
- Öğrencilerin yazışmaları yapılır.
- Mezun ve kaydı silinen öğrencilerin askerlikleri iptal edilir.
- Dönem sonunda öğrenci otomasyon programında not girişleri takip edilir, eksikler belirlenir ve gereği yapılır.
- Başarısız öğrenciler tespit edilir.
- SGK Mesleki Uygulama ve Staj girişleri sigorta işlemleri yapılır.

Bütün bu işlemler yıl boyunca devam etmektedir. Burada bahsedilemeyen pek çok sayıda yapılan iş mevcuttur. Yüksekokulda günlük işlerin yoğunluğu farklı zamanlarda artış gösterebiliyor. Bazı aylarda özellikle de eğitim-öğretimin başladığı aylarda iş yükü gözle görülür bir biçimde artmaktadır. Başvurular sırasında zaman ve eleman eksikliği hissedilmektedir. İş takibi programlı bir biçimde yapılmaya gayret gösterilmektedir. Oluşan zorluklar personelin iş bölümü ile çözülmektedir.

## **II-AMAÇ ve HEDEFLER**

Bu bölümde, birimin stratejik amaç ve hedeflerine, faaliyet yılı önceliklerine ve izlenen temel ilke ve politikalarına yer verilir.

### **A) Temel Politikalar ve Öncelikler**

Amaç ve hedeflerimize ulaşmak için temel almış olduğumuz değerlerimizden hiçbir ödün vermeden vizyonumuzda belirtilen hedeflere erişebilmek için akademik ve idari personelimiz çalışmalarına devam edecektir.

### **B) İdarenin Stratejik Planında Yer Alan Amaç ve Hedefler**

Stratejik Amaçlar	Stratejik Hedefler
<b>S.A.1- Eğitim ve öğretim kalitesini geliştirerek ihtiyaç duyulan nitelikli insan gücünü yetiştirmek.</b>	H1.1. Öğrenme ve sosyal yaşam ortamları geliştirerek, öğrencilerin akademik ve bireysel gelişimini desteklemek
	H1.2. Öğretim programlarının etkinlik ve verimliliklerini artırmak
	H1.3. Öğretimin derslik dışına taşınması ve deneyimsel yöntemlerin geliştirilmesi.

	H1.4. Öğretim elemanlarının niteliğini geliştirmek
	H1.5. Öğrenci değişim programları için altyapı oluşturmak
S.A.2- Üniversitenin değişen koşullara uyumunu sağlayacak, amaç ve hedeflerini gerçekleştirecek kurumsal kapasite ve kültür altyapısını oluşturmak.	H2.1. Üniversitenin tanınırlığına katkıda bulunmak
	H2.2. Yerleşkelerin altyapı ve fiziksel olanaklarını iyileştirmek.
	H2.3. Yönetim bilişim alt yapısını oluşturmak
	H2.4. Aidiyet ve bağlılık duygusu oluşturmak amacıyla faaliyetler düzenlemek
S.A.3- Toplumun farklı kesimleri ile iş birliği içerisinde girişimci ve proje odaklı çalışmayı benimsemek ve bilimsel araştırmalar yapmak	H.3.1. Öğretim elemanlarının akademik faaliyetlerinin sayısını artırmak
	H.3.2. Proje üretme kültürünü oluşturmak ve yaygınlaştırmak
	H.3.3. Üniversitenin üretme potansiyelini ekonominin ve toplumun yararına sunmak

### III-FAALİYETLERE İLİŞKİN BİLGİ VE DEĞERLENDİRMELER

#### A. MALİ BİLGİLER

##### 1.Bütçe Uygulama Sonuçları

##### Bütçe Giderleri

2021 Yılı Ekonomik Bazda Ödenek ve Harcamalar (TL)					
Ekonomik Açıklama	Başlangıç Ödeneği	Yıl Sonu Ödeneği	Harcama	Harcama/ B.Ö. (%)	Harcama / Y.S.Ö. (%)
01 Personel Giderleri	2.144.000,00	3.231.188,00	3.149.930,62	146.92	<b>97.49</b>
02 Sos.Güv.Kur.De.Pr.G.	46.400,00	464.000,00	462.984,47	997.81	<b>99.78</b>
03 Mal ve Hiz.Alım Gid.	152.000,00	342.277,00	334.242,37	219.90	<b>97.65</b>
05 Cari Transferler	0	0	0	0	<b>0</b>
06 Sermaye Giderleri	140.000,00	140.000,00	136.880,00	<b>97.77</b>	<b>97.77</b>
<b>TOPLAM</b>	<b>2.543.000,00</b>	<b>4.177.465,00</b>	<b>4.084.037,46</b>	<b>164.52</b>	<b>97.76</b>

B.Ö. Başlangıç Ödeneği Y.S.Ö.Yıl Sonu Ödeneği

Not: Meslek Yüksekokulumuz 2021 yılı, 01 Personel Giderleri yıl sonu ödeneği toplamı: 3.231.188,00 TL'dir. Bu tutarın 80.188,00 TL'si ikinci öğretim personel giderlerini karşılamak üzere bütçemize konulan ödenektir. 03 Mal ve Hizmet Alım Gideri yıl sonu ödeneği toplamı: 342.277,00 TL'dir. Bu tutarın 5.727,00 TL'si Meslek Yüksekokulumuza ayrılan %5 cari gider paydır.

## **2- Mali Denetim Sonuçları**

### **2.1. Personel Giderleri**

2021 Yılı Gider Bütçesi Personel Giderleri Kalemi yılsonu ödeneği 3.231.188,00 ₺'dir. 2021 Yılı toplam harcamamız ise 3.149.930,62 ₺ olmuştur. Personel Giderleri bütçe kalemi gerçekleşme oranı % 97,49 olmuştur.

### **2.2. SGK Devlet Primi Giderleri**

2021 Yılı Gider Bütçesi SGK Devlet Primi Giderleri Kalemi yılsonu ödeneği 464.000,00 ₺'dir. 2021 Yılı toplam harcamamız ise 462.984,47₺ olmuştur. SGK Devlet Primi Giderleri bütçe kalemi gerçekleşme oranı % 99,78 olmuştur.

### **2.3. Mal ve Hizmet Alımı Giderleri**

2021 Yılı Gider Bütçesi Mal Ve Hizmet Alımı Giderleri Kalemi yılsonu ödeneği 342.277,00 ₺'dir. 2021 Yılı toplam harcamamız ise 334.242,37 ₺ olmuştur. Mal Ve Hizmet Alımı Giderleri Kalemi gerçekleşme oranı % 97,65 olmuştur.

### **2.4. Sermaye Giderleri**

2021 Yılı Gider Bütçesi Sermaye Giderleri Kalemi yılsonu ödeneği 140.000,00 ₺'dir. 2021 Yılı toplam harcamamız ise 136.880,00 ₺ olmuştur. Sermaye Giderleri Kalemi gerçekleşme oranı % 97,77 olmuştur.

## **B- PERFORMANS BİLGİLERİ**

### **Performans bilgileri**

#### **1.Faaliyet Bilgileri**

Yılsonu itibariyle Meslek Yüksekokulumuz öğretim üyeleri 7 SCI, SCI-Expanded, SSCI, AHCI, ESCI endeksli dergilerde, 2 diğer uluslararası dergilerde ve 2 ulusal dergilerde yayımlanmış makale, 7 uluslararası bildiri, 6 kitap bölümü olmak üzere 24 adet bilimsel çalışma yapmışlardır.

2021 yılı stratejik amaç ve hedeflerimizin biraz gerisinde kalmış bulunmaktayız. Tüm dünyada olduğu gibi ülkemizde de etkili olan Pandemi süreci birçok alanda olduğu gibi bizlerin de hedeflerimize ulaşamamamızda çok önemli etkisi olmuştur. 2021 yılı Bahar döneminde öğrencilerimizin Meslek Yüksekokulumuza gelememeleri, her türlü tanıtıcı ve bilimsel etkinliğin kısıtlanması gibi nedenler ile ilçede bulunan bir MYO olmamız da bir başka olumsuz etken olmuştur.

## Faaliyet Bilgileri (Sosyal ve Kültürel Faaliyet Bilgileri)

### Akademik Faaliyetler

#### ➤ Yayınlar

Öğretim Elemanı	Yayın İsmi
Raziye Pekşen Akça	F.Aydoğdu ve Pekşen Akça,R. (2021). Mülteci Çocuklara Yönelik Tutum Ölçeği'nin Türkçe'ye Uyarlanması. <i>Karadeniz Sosyal Bilimler Dergisi</i> , 13(24):308-32.
Raziye Pekşen Akça	Aydoğdu, F.ve Pekşen Akça R. (2021). Mülteci Çocuklara Yönelik Tutum Ölçeğinin Türkçeye Uyarlanması, <i>Karadeniz Sosyal Bilimler Dergisi</i> , 13(24): 308-321
Raziye Pekşen Akça	Pekşen Akça, R. ve Arslan, R.( 2021). Göç ve Mevsimlik Tarımda Çocuk İşçiliği .Academic Developments on Social and Education Sciences, Doç.Dr.Veysel Temel, Editör, Duvar Kitapevi, Ankara, ss.95-110 (Kitap bölümü)
Raziye Pekşen Akça	Arslan, R. ve Pekşen Akça, R. ( 2021).Akıllı İşaretler Sistemi.Academic Developments on Social and Education Sciences, Doç.Dr.Veysel Temel, Editör, Duvar Kitapevi, Ankara, ss 197-208(Kitap bölümü)
Raziye Pekşen Akça	Pekşen Akça, R.(2021). The Concept of War The Drawing Off Refuge Children. International Symposium on War Studies. 29-30 October.Ankara/Turkey (Bildiri)
Ömer Kayaaltı	Kayaaltı, S., Kayaaltı, Ö. Effect of treatment applied in sepsis on intensive care unit and hospital stay: how effective are albumin/steroid/vasopressor agents?. <i>Ain-Shams J Anesthesiol</i> 13, 13 (2021). <a href="https://doi.org/10.1186/s42077-021-00132-y">https://doi.org/10.1186/s42077-021-00132-y</a>
Zekiye Kocakaya	Kocakaya, Z., Kocakaya, M., Şeker Karatoprak G., 2021. Comparative Analyses of Antioxidant, Cytotoxic, and Anti-inflammatory Activities of Different Cladonia Species and Determination of Fumarprotocetraric Acid Amounts. <i>KSU J. Agric Nat</i> .
Handan Şapcı Selamoğlu	Şapcı Selamoğlu H., Phylogenetic relationships and divergence time estimates in the genus <i>Echinops</i> L. (Asteraceae). <i>Nordic Journal Of Botany</i> , cilt.39, sa.3, ss.1-8, 2021
Handan Şapcı Selamoğlu	Yılmaz N., Şapcı Selamoğlu H. , Arı Z. , Bekci H., Systematic Determination of The Ultrastructure of Local Faba Bean ( <i>Vicia faba</i> L.) Seeds Using Light and Scanning Electron Microscopes. <i>Türk Tarım - Gıda Bilim ve Teknoloji Dergisi</i> , cilt.9, sa.4, ss.764-768, 2021
Yılmaz Delice	An application of fuzzy linguistic summarization and fuzzy association rule mining to Kansei Engineering: a case study on cradle design. Akgül E., Delice Y. , Kızılkaya Aydoğan E., Boran F. E. <i>JOURNAL OF AMBIENT INTELLIGENCE AND HUMANIZED COMPUTING</i> , cilt.0, ss.1-31, 2021 (SCI Expanded İndekslerine Giren Dergi)
Yılmaz Delice	EFFECT OF ZONING CONSTRAINTS ON TWO-SIDED ASSEMBLY LINES WITH SDST Delice Y. RESEARCH AND EVALUATIONS IN SOCIAL, ADMINISTRATIVE AND EDUCATIONAL SCIENCES, Özlem KAYA, Editör, İKSAD Yayınevi, Ankara, ss.265-289, 2021(Kitap bölümü)
Yılmaz Delice	THERMAL INSULATION CLUSTERING WITH MULTIDIMENSIONAL CLIMATE CHARACTERISTICS

	Delice Y. , Kızılkaya Aydoğan E., Himmetoğlu S. SOSYAL BİLİMLER ALANINDA ULUSLARARASI ARAŞTIRMALAR, KILIÇ Samet, Editör, Eğitim Yayınevi, Konya, ss.167-185, 2021(Kitap bölümü)
Fulya Zaralı	Which renewable energy consumption is more efficient by fuzzy EDAS method based on PESTLE dimensions? Demirtas Ö. , Derindag O. F. , Zaralı F. , Ocal O. , Aslan A. Environmental science and pollution research international, cilt.28, ss.36274-36287, 2021 (SCI İndekslerine Giren Dergi)
Fulya Zaralı	Intuitionistic fuzzy green supplier selection and an application in the machine manufacturing sector Zaralı F. Journal of Turkish Operations Management, cilt.5, sa.1, ss.676-687, 2021
Yasemin Dumrul	DUMRUL, C., İLKAY, S., & DUMRUL, Y. (2021). The Financial Kuznets Curve Hypothesis: An Empirical Analysis of the Turkish Economy with Structural Breaks Co-integration Tests. <i>SOSYOEKONOMİ</i> , 29(50),337-359 (ESCI)
Yasemin Dumrul	KILIÇARSLAN, Z., DUMRUL, C., & DUMRUL, Y. The Compensation and Efficiency Hypotheses: New Evidence for Turkey With Rals Cointegration and Bootstrap Causality Tests. <i>Erciyes Akademi</i> , 35(4), 1518-1533. (EBSCOHOST)
Yasemin Dumrul	DUMRUL CÜNEYT, DUMRUL YASEMİN, KILIÇARSLAN ZERRİN (2021) Investigating The Nexus Tourism Receipt and Exchange Rate For Turkey: New Evidence From Fourier Cointegration Test. <i>Economics in Corporate Finance and Management</i> , Ed. DAG Mehmet, AY Sahin, Iksad Publications, 45-60. (Kitap bölümü)
Yasemin Dumrul	KILIÇARSLAN ZERRİN, DUMRUL YASEMİN (2021). Turizm Gelirleri ve Ekonomik Büyüme Arasındaki İlişkinin Analizi: Türkiye Örneği. <i>Ekonomi Politika ve Uygulamalarının Ampirik Tahlili: İktisat, Finans, Maliye</i> , Ed. KARABULUT Şahin, Gazi Kitabevi, 567-581. (Kitap bölümü)
Yasemin Dumrul	KILIÇARSLAN ZERRİN, DUMRUL YASEMİN (2021) Türkiye’de Dış Ticaret Dengesi ve Dış Ticaret Haddi İlişkisinin Analizi: Rals Eş-Bütünleşme Yaklaşımı12. <i>Uluslararası Bilimsel Araştırmalar Kongresi -Sosyal ve Eğitim Bilimleri</i> , 464-471, 17-18 Aralık, Ankara, Türkiye. (Bildiri)
Yasemin Dumrul	KILIÇARSLAN ZERRİN, BÜYÜKKANTARCI TOLGAY SELMA, DUMRUL YASEMİN (2021) The Product Mapping Analysis of Energy Sectors in EU Countries, <i>International World Energy Conference (IWEC)</i> ,337-348, 3-4 Aralık, Kayseri, Türkiye. (Bildiri)
Yasemin Dumrul	DUMRUL YASEMİN, KILIÇARSLAN ZERRİN (2021) Terms of Trade and Economic Growth in India: New Evidence Using Fourier Co-integration Test, 7th International Istanbul Scientific Research Congress, 56-61,18-19 Aralık, İstanbul, Türkiye(Bildiri)
Yasemin Dumrul	DUMRUL YASEMİN, KILIÇARSLAN ZERRİN (2021) Türkiye’de Hizmet Sektörünün Ulusal ve Uluslararası Perspektiflerden Rekabetçilik Analizi: Ürün Haritalaması, Istanbul International Modern Scientific Research Congress-II, 149-157, 23-25 Aralık, İstanbul Türkiye(Bildiri)



Yasemin Dumrul	DUMRUL YASEMİN, KILIÇARSLAN ZERRİN, BÜYÜKKANTARCI TOLGAY SELMA (2021), Yenilenebilir Enerji ve Teknolojik İnovasyonun Çevresel Bozulmaya Etkisi: RALS Birim Kök Ve RALS Engle-Granger Eşbütünleşme Yaklaşımı, International Congress of Energy Economy and Security (ENSCON) 13-14 Kasım 2021, İstanbul, Türkiye. (Bildiri)
Yasemin Dumrul	KILIÇARSLAN ZERRİN, DUMRUL YASEMİN (2021) Türkiye’de İnovasyona Dayalı Büyüme Hipotezinin RALS Eş-Bütünleşme Testi İle Analizi, 7. Uluslararası Ekonomi Yönetimi ve Pazar Araştırmaları Kongresi, 29-30 Kasım, Ankara, Türkiye, 44-53. (Bildiri)

### ➤ Diğer Yayınlar

Yayın Türü	Kapsam		
	Ulusal	Uluslararası	Toplam
ISI Dergilerinde Makale		7	7
Diğer Dergilerde Makale	2	2	4
Bildiri		7	7
Kitapta Bölüm	2	4	6
<b>Toplam</b>			<b>24</b>

Birim adı	Etkinlik tarihi	Etkinliğin konusu	Katılımcı/konuşmacı
Develi Hüseyin Şahin MYO	11.01.2021	."Develi Hüseyin Şahin MYO Sektör ve Öğrenci buluşması"	Durmuş Aydın
Develi Hüseyin Şahin MYO	12.04.2021	."Develi Hüseyin Şahin MYO Sektör ve Öğrenci buluşması"	Serkan Çetinöz
Develi Hüseyin Şahin MYO	2.05.2021	"Temel Pratik Mutfak Bilgileri"	Osman Güner ve Sinan Kılıçkaya
Develi Hüseyin Şahin MYO	6.05.2021	"Kasaplık Etlerin bölümleri ve kullanım alanları"	Osman Güner ve Sinan Kılıçkaya
Develi Hüseyin Şahin MYO	9.05.2021	"Et suları ve temel sosların hazırlanması ve kullanım alanları"	Osman Güner ve Sinan Kılıçkaya
Develi Hüseyin Şahin MYO	18.10.2021	Hoş geldin Üniversiteli tanışma çayı etkinliği	Yüksekokulumuz öğretim elemanları ile öğrenciler.

<b>Develi Hüseyin Şahin MYO</b>	19.10.2021	Kan bağıışı etkinliđi	ERÜ Kan merkezi
<b>Develi Hüseyin Şahin MYO</b>	10.11.2021	10 Kasım Atatürk'ü anma etkinliđi	Yüksekokulumuz öğretim elemanları ile öğrenciler.
<b>Develi Hüseyin Şahin MYO</b>	18.11.2021	"Sporda başarıya giden yol"	-1.lig takımlarımdan Develi Belediye Spor Erkek voleybol takımı oyuncularını
<b>Develi Hüseyin Şahin MYO</b>	21.12.2021	Aşçılık Programı Seyrani kampüsünde Geleneksel Bardak Çorba Dağıtım Etkinliđi düzenledi.	Seyrani Kampüsü öğretim elemanları, öğrenciler.
<b>Develi Hüseyin Şahin MYO</b>	22.12.2021	Aşçılık Programı 15 Temmuz kampüsünde Geleneksel Bardak Çorba Dağıtım Etkinliđi düzenledi.	Kayseri Üniversitesi Röktörü Prof. Dr. Kurtumuş KARAMUSTAFA, Rektör Yardımcısı Prof. Dr. Derviş BOZTOSUN, Rektör Yardımcısı Prof. Dr. Semra AKSOYLU, Yükseköğretim Aşçılık Bölümü öğretim elemanları ile Kayseri Üniversitesi öğrencileri.

### Proje Bilgileri

Birim adı	Proje Bilgisi	Proje Türü
<b>Develi Hüseyin Şahin MYO</b>	Farklı Bölgelerden elde edilen Cyperus esculentus türlerinin antikanser aktiviteleri(Şubat2021)BekciH.(Yürütücü), Şapçı Selamođlu H. , Yılmaz N.	<b>BAP</b>
<b>Develi Hüseyin Şahin MYO</b>	Cyperus fuscus L Türünün Anti-Kollajenaz ve Anti-Elastaz Aktivitesinin Belirlenmesi (30.04.2021)H.Şapçı Selamođlu(Yürütücü), CemVural,H.Bekçi , N.Yılmaz(Araştırmacı)	<b>BAP</b>
<b>Develi Hüseyin Şahin MYO</b>	<b>Echinops borae ve Echinops pungens Türlerinin Antienzim ve Antioksidan Aktivitelerinin Belirlenmesi</b> (Haziran 2021) Yükseköğretim Kurumları Destekli Proje Şapçı Selamođlu H. , Vural C.(Yürütücü)	<b>YÖK</b>
<b>Develi Hüseyin Şahin MYO</b>	Yozgat Çamlık Milli Parkı'ndaki Likenlerde Hava Kaynaklı Mikroplastik Birikimlerinin Belirlenmesi (29.04.2021) Z.Kocakaya (Yürütücü), F.Duman,M.Kocakaya,E. Yılmaz(Araştırmacı)	<b>BAP</b>
<b>Develi Hüseyin Şahin MYO</b>	Ata Tohumu Araştırma Uygulama Ve Fide Üretim Merkezi (17.09.2021)N. Yılmaz8Yürütücü)H.Şapçı Selamođlu(Araştırmacı),H.Bekçi(Araştırmacı)	<b>BAP</b>
<b>Develi Hüseyin Şahin MYO</b>	ATA TOHUMU ARAŞTIRMA, UYGULAMA ve FİDE ÜRETİM MERKEZİ/Yılmaz N. (Yürütücü) , Şapçı Selamođlu H. , Bekci H	<b>ORAN Kalkınma Ajansı</b>
<b>Develi Hüseyin Şahin MYO</b>	Paralel Montaj Hatlarında Eş Zamanlı İşçi Atama ve Hat Dengeleme Problemi için Yapay	<b>BAP</b>

	Arı Kolonisi Algoritması Temelli Çözüm Yaklaşımı (14.07.2021Y.Delice) (Yürütücü),	
<b>Develi Hüseyin Şahin MYO</b>	Kocakaya, Z. (Yürütücü), Kocakaya, M., Şeker Karatoprak, G., İlgün, S., Ceylan, A., Çadır M., 'Türkiye'deki Xanthoparmelia (Parmeliaceae, Ascomycota) Cinsinin Taksonomik ve Filogenetik Revizyonu, Sekonder Metabolitlerinin Belirlenmesi, Antienflamatuar ve Antiproliferatif Aktivitelerinin Tayini', (TÜBİTAK, 3501 Kariyer, proje kodu: 121Z619, Proje başlangıç tarihi: 01.12.2021	<b>TÜBİTAK</b>

## 2.Stratejik Plan Değerlendirme Tabloları

<b>Amaç 1</b>	Eğitim ve öğretim kalitesini geliştirerek ihtiyaç duyulan nitelikli insan gücünü yetiştirmek.				
<b>Hedef 1.1</b>	Öğrenme ve sosyal yaşam ortamları geliştirerek, öğrencilerin akademik ve bireysel gelişimini desteklemek.				
<b>H 1.1. Performansı</b>	%0				
<b>Hedefe İlişkin Sapmanın Nedeni</b>	Derslik, laboratuvar ve uygulama alanının oluşturulması ve yenilenmesi için yeterli ödenek olmaması. Öğrenciler için sosyal yaşam alanı yapılması için bütçenin yeterli olmaması				
<b>Hedefe İlişkin Alınacak Önlemler</b>	Derslik, laboratuvar ve uygulama alanının oluşturulması için ödenek talebinde bulunmak Sosyal yaşam alanı yapılması için Develi hayırseverlerle iş birliği yapmak SKS Daire başkanlığı desteğiyle faaliyet düzenlemek.				
<b>Sorumlu Birim</b>	SKS ve Yapı İşleri Daire Başkanlıkları				
<b>Performans Göstergesi</b>	<b>Hedefe Etkisi(%)</b>	<b>Plan Dönemi Başlangıç Değeri</b>	<b>İzleme Dönemi Yılsonu Hedeflenen Değer</b>	<b>İzleme Dönemindeki Gerçekleşme Değeri</b>	<b>Performans (%)</b>
<b>P.G.1.1.1: Yeni/yenilenen derslik ve laboratuvar sayısı</b>	40	0	2	0	0
<b>P.G.1.1.2: Yeni/yenilenen öğrenme ve sosyal yaşam ortam sayısı</b>	20	0	1	0	0
<b>P.G.1.1.3: Oluşturulacak uygulama alan sayısı</b>	20	0	2	0	0
<b>P.G.1.1.4: SKS başkanlığınca düzenlenen faaliyet sayısı</b>	20	0	1	0	0
<b>Performans Göstergelerine İlişkin Değerlendirmeler</b>					
<b>İlgililik</b>	İzleme döneminde performans göstergesini etkileyecek iç ve dış çevrede ciddi değişiklikler olmadığı bu nedenle plan döneminin geri kalan yılları için bir değişiklik ihtiyacı olmayacağı değerlendirilmektedir.				
<b>Etkililik</b>	Bu gerçekleşme On birinci Kalkınma Planının 2.3.1 Eğitim başlığı altında yer verilen "561. Yükseköğretim sistemi küresel rekabet gücü olan, kalite odaklı ve dinamik bir yapıya kavuşturulacak; yükseköğretim kurumlarının niteliklerinin artırılmasına yönelik uygulamalara devam edilecektir." politika ve tedbirlerine olumlu katkı sağlayacaktır.				
<b>Etkinlik</b>	Öngörülmemen maliyet artışı olmadığından tahmini maliyet tablosunda herhangi bir güncelleme yapılması gerekmemektedir.				
<b>Sürdürülebilirlik</b>	Performans göstergelerinin devam ettirilmesinde kurumsal, yasal, çevresel riskler bulunmamaktadır. Plan dönemi boyunca performans değerlerine ulaşılabileceği değerlendirilmektedir.				

<b>Amaç 1</b>	Eğitim ve öğretim kalitesini geliştirerek ihtiyaç duyulan nitelikli insan gücünü yetiştirmek.				
<b>Hedef 1.2</b>	Öğretim programlarının etkinlik ve verimliliklerini artırmak.				
<b>H 1.2. Performansı</b>	%50				
<b>Hedefe İlişkin Sapmanın Nedeni</b>	Ders bilgi paketlerinin yeni gelişmeler doğrultusunda ve paydaş görüşleri alınarak güncelleme yapılamaması ve Pandemi sürecinin oluşturmuş olduğu olumsuz etkiler.				
<b>Hedefe İlişkin Alınacak Önlemler</b>	Üniversitenin uygulama odaklı misyonunu destekleyecek şekilde derslerin güncellenmesi gerekmektedir. Tüm akademik birimlerin ders bilgi paketini güncellemesinin sağlanması.				
<b>Sorumlu Birim</b>	Öğrenci İşleri Daire Başkanlığı				
<b>Performans Göstergesi</b>	<b>Hedefe Etkisi(%)</b>	<b>Plan Dönemi Başlangıç Değeri</b>	<b>İzleme Dönemi Yılsonu Hedeflenen Değer</b>	<b>İzleme Dönemindeki Gerçekleşme Değeri</b>	<b>Performans (%)</b>
<b>P.G.1.2.1: Kadrolu akademik personel başına düşen öğrenci sayısı azaltılacaktır.</b>	50	122	110	47,62	100
<b>P.G.1.2.2: Güncellenen ders müfredatı oranı(% )</b>	50	50	60	0	0
<b>Performans Göstergelerine İlişkin Değerlendirmeler</b>					
<b>İlgililik</b>	İzleme döneminde performans göstergesini etkileyecek iç ve dış çevrede ciddi değişiklikler olmadığı bu nedenle plan döneminin geri kalan yılları için bir değişiklik ihtiyacı olmayacağı değerlendirilmektedir.				
<b>Etkililik</b>	Bu gerçekleşme On birinci Kalkınma Planının 2.3.1 Eğitim başlığı altında yer verilen "561. Yükseköğretim sistemi küresel rekabet gücü olan, kalite odaklı ve dinamik bir yapıya kavuşturulacak; yükseköğretim kurumlarının niteliklerinin artırılmasına yönelik uygulamalara devam edilecektir." politika ve tedbirlerine olumlu katkı sağlayacaktır				
<b>Etkinlik</b>	Öngörülme maliyet artışı olmadığından tahmini maliyet tablosunda herhangi bir güncelleme yapılması gerekmemektedir Tahmini maliyet tablosunda değişiklik ihtiyacı yoktur. Yüksek maliyetlerin ortaya çıkması durumunda hedefte ve performans göstergesi değerlerinde değişiklik ihtiyacı oluşmadı.				
<b>Sürdürülebilirlik</b>	Performans göstergelerinin devam ettirilmesinde kurumsal, yasal, çevresel riskler bulunmamaktadır. Plan dönemi boyunca performans değerlerine ulaşılabileceği değerlendirilmektedir.				

<b>Amaç 1</b>	Eğitim ve öğretim kalitesini geliştirerek ihtiyaç duyulan nitelikli insan gücünü yetiştirmek.				
<b>Hedef 1.3</b>	Öğretimi derslik dışına taşımak ve deneysel yöntemleri geliştirmek.				
<b>H 1.3. Performansı</b>	%45				
<b>Hedefe İlişkin Sapmanın Nedeni</b>	Kurum ve kuruluşların yeterli sayıda stajyer öğrenci kabul etmemesi Teknik gezi için imkanların sınırlı olması İş dünyasının desteğinin olmaması ve etkinlik yapılamaması. Yaşanan Pandemi sürecinin meydana getirdiği olumsuz etkiler.				
<b>Hedefe İlişkin Alınacak Önlemler</b>	Staj ve uygulama imkanlarının artırılması için kurumlarla protokoller yapılması Üniversite sanayi işbirliğinin gelişimi sağlamak				
<b>Sorumlu Birim</b>	Öğrenci İşleri Daire Başkanlığı				
<b>Performans Göstergesi</b>	<b>Hedefe Etkisi(%)</b>	<b>Plan Dönemi Başlangıç Değeri</b>	<b>İzleme Dönemi Yılsonu Hedeflenen Değer</b>	<b>İzleme Dönemindeki Gerçekleşme Değeri</b>	<b>Performans (%)</b>
<b>P.G.1.3.1. Staj/uygulama faaliyetleri için protokol veya anlaşma yapılan kurum kuruluş sayısı (adet)</b>	40	0	1	0	0
<b>P.G.1.3.2. Teknik gezi sayısı (adet)</b>	30	0	2	1	%50
<b>P.G.1.3.3. İş dünyasının katılımı ile gerçekleşen etkinlik sayısı (adet)</b>	30	0	2	2	%100
<b>Performans Göstergelerine İlişkin Değerlendirmeler</b>					
<b>İlgililik</b>	İzleme döneminde performans göstergesini etkileyecek iç ve dış çevrede ciddi değişiklikler olmadığı bu nedenle plan döneminin geri kalan yılları için bir değişiklik ihtiyacı olmayacağı değerlendirilmektedir.				
<b>Etkililik</b>	Bu gerçekleşme On birinci Kalkınma Planının 2.3.1 Eğitim başlığı altında yer verilen "561. Yükseköğretim sistemi küresel rekabet gücü olan, kalite odaklı ve dinamik bir yapıya kavuşturulacak; yükseköğretim kurumlarının niteliklerinin artırılmasına yönelik uygulamalara devam edilecektir." politika ve tedbirlerine olumlu katkı sağlayacaktır				
<b>Etkinlik</b>	Öngörülme maliyet artışı olmadığından tahmini maliyet tablosunda herhangi bir güncelleme yapılması gerekmemektedir				
<b>Sürdürülebilirlik</b>	Performans göstergelerinin devam ettirilmesinde kurumsal, yasal, çevresel riskler bulunmamaktadır. Plan dönemi boyunca performans değerlerine ulaşılabileceği değerlendirilmektedir.				

<b>Amaç 1</b>	Eğitim ve öğretim kalitesini geliştirerek ihtiyaç duyulan nitelikli insan gücünü yetiştirmek.				
<b>Hedef 1.4</b>	Öğretim elemanlarının niteliğini geliştirmek.				
<b>H 1.1. Performansı</b>	%72				
<b>Hedefe İlişkin Sapmanın Nedeni</b>	Öğretim elemanına verilecek imkânların kısıtlı olması Bütçe yetersizliği ve Yaşanan Pandemi sürecinin meydana getirdiği olumsuz etkiler.				
<b>Hedefe İlişkin Alınacak Önlemler</b>	Öğretim elemanlarının bilimsel etkinliklere katılımlarının teşvik edilmesi. Öğretim elemanlarının bilimsel yayın, proje ve atıflarının desteklenmesi.				
<b>Sorumlu Birim</b>	Strateji Geliştirme Daire Başkanlığı				
<b>Performans Göstergesi</b>	<b>Hedefe Etkisi(%)</b>	<b>Plan Dönemi Başlangıç Değeri</b>	<b>İzleme Dönemi Yılsonu Hedeflenen Değer</b>	<b>İzleme Dönemindeki Gerçekleşme Değeri</b>	<b>Performans (%)</b>
<b>P.G.1.4.1: Öğretim elemanı sayısını artırmak. (adet)</b>	40	0	2	6	%100
<b>P.G.1.4.4: Öğretim elemanlarının aktif katılım sağladığı bilimsel etkinlik sayısı</b>	30	3	4	2	%50
<b>P.G.1.4.6. Öğretim elemanı başına bilimsel yayın sayısı</b>	30	1	2	1,14	%57
<b>Performans Göstergelerine İlişkin Değerlendirmeler</b>					
<b>İlgililik</b>	İzleme döneminde performans göstergesini etkileyecek iç ve dış çevrede ciddi değişiklikler olmadığı bu nedenle plan döneminin geri kalan yılları için bir değişiklik ihtiyacı olmayacağı değerlendirilmektedir				
<b>Etkililik</b>	Bu gerçekleşme On birinci Kalkınma Planının 2.3.1 Eğitim başlığı altında yer verilen "561. Yükseköğretim sistemi küresel rekabet gücü olan, kalite odaklı ve dinamik bir yapıya kavuşturulacak; yükseköğretim kurumlarının niteliklerinin artırılmasına yönelik uygulamalara devam edilecektir." politika ve tedbirlerine olumlu katkı sağlamıştır.				
<b>Etkinlik</b>	Öngörülme maliyet artışı olmadığından tahmini maliyet tablosunda herhangi bir güncelleme yapılması gerekmemektedir				
<b>Sürdürülebilirlik</b>	Performans göstergelerinin devam ettirilmesinde kurumsal, yasal, çevresel riskler bulunmamaktadır. Plan dönemi boyunca performans değerlerine ulaşılacağı değerlendirilmektedir.				

<b>Amaç 1</b>	Eğitim ve öğretim kalitesini geliştirerek ihtiyaç duyulan nitelikli insan gücünü yetiştirmek.				
<b>Hedef 1.5</b>	Öğrenci değişim programları için altyapı oluşturmak				
<b>H 1.5. Performansı</b>	%0				
<b>Hedefe İlişkin Sapmanın Nedeni</b>	<ul style="list-style-type: none"> <li>Meslek yüksekokul öğrencileri değişim programlarının kriterlerini sağlayamaması</li> <li>Gerekli anlaşmaların yapılmaması</li> </ul>				
<b>Hedefe İlişkin Alınacak Önlemler</b>	<ul style="list-style-type: none"> <li>Değişim programlarına uygun anlaşmaların sağlanması</li> <li>Öğrencilerin bu programlara katılma isteklerinin sağlanması</li> </ul>				
<b>Sorumlu Birim</b>	Dış İlişkiler Ofisi Başkanlığı				
<b>Performans Göstergesi</b>	Hedefe Etkisi(%)	Plan Dönemi Başlangıç Değeri	İzleme Dönemi Yılsonu Hedeflenen Değer	İzleme Dönemindeki Gerçekleşme Değeri	Performans (%)
<b>P.G.1.5.1: Ulusal öğrenci değişim programına katılan öğrenci sayısı</b>	50	0	1	0	0
<b>P.G.1.5.2: Uluslararası öğrenci değişim programına katılan öğrenci sayısı</b>	50	0	2	0	0
<b>Performans Göstergelerine İlişkin Değerlendirmeler</b>					
<b>İlgililik</b>	İzleme döneminde performans göstergesini etkileyecek iç ve dış çevrede ciddi değişiklikler olmadığı bu nedenle plan döneminin geri kalan yılları için bir değişiklik ihtiyacı olmayacağı değerlendirilmektedir.				
<b>Etkililik</b>	Bu gerçekleşme On birinci Kalkınma Planının 2.3.1 Eğitim başlığı altında yer verilen "561. Yükseköğretim sistemi küresel rekabet gücü olan, kalite odaklı ve dinamik bir yapıya kavuşturulacak; yükseköğretim kurumlarının niteliklerinin artırılmasına yönelik uygulamalara devam edilecektir."				
<b>Etkinlik</b>	Öngörülme maliyet artışı olmadığından tahmini maliyet tablosunda herhangi bir güncelleme yapılması gerekmemektedir				
<b>Sürdürülebilirlik</b>	Performans göstergelerinin devam ettirilmesinde kurumsal, yasal, çevresel riskler bulunmamaktadır. Plan dönemi boyunca performans değerlerine ulaşılabileceği değerlendirilmektedir.				



<b>Amaç 2</b>	Üniversitenin değişen koşullara uyumunu sağlayacak kurumsal kapasite ve kültür altyapısını oluşturmak.				
<b>Hedef 2.1</b>	Üniversitenin tanınırlığını artırmak.				
<b>H 2.1. Performansı</b>	%100				
<b>Hedefe İlişkin Sapmanın Nedeni</b>	Hedefe ilişkin sapma olmamıştır.				
<b>Hedefe İlişkin Alınacak Önlemler</b>	-				
<b>Sorumlu Birim</b>	SKS Daire Başkanlığı				
<b>Performans Göstergesi</b>	<b>Hedefe Etkisi(%)</b>	<b>Plan Dönemi Başlangıç Değeri</b>	<b>İzleme Dönemi Yılsonu Hedeflenen Değer</b>	<b>İzleme Dönemindeki Gerçekleşme Değeri</b>	<b>Performans (%)</b>
<b>P.G.2.1.1: Öğretim elemanlarının katıldığı veya yaptığı tanıtıcı etkinlik (seminer, konferans, yayın, proje vb.) sayısı (adet)</b>	50	0	1	24	%100
<b>P.G.2.1.2: Öğrenci kulüp ve topluluklarının yaptığı etkinlik sayısı (adet)</b>	50	1	2	12	%100
<b>Performans Göstergelerine İlişkin Değerlendirmeler</b>					
<b>İlgililik</b>	İzleme döneminde performans göstergesini etkileyecek iç ve dış çevrede ciddi değişiklikler olmadığı bu nedenle plan döneminin geri kalan yılları için bir değişiklik ihtiyacı olmayacağı değerlendirilmektedir.				
<b>Etkililik</b>	Bu gerçekleşme On birinci Kalkınma Planının 2.3.1 Eğitim başlığı altında yer verilen "561. Yükseköğretim sistemi küresel rekabet gücü olan, kalite odaklı ve dinamik bir yapıya kavuşturulacak; yükseköğretim kurumlarının niteliklerinin artırılmasına yönelik uygulamalara devam edilecektir." politika ve tedbirlerine olumlu katkı sağlayacaktır				
<b>Etkinlik</b>	Öngörülme maliyet artışı olmadığından tahmini maliyet tablosunda herhangi bir güncelleme yapılması gerekmemektedir				
<b>Sürdürülebilirlik</b>	Performans göstergelerinin devam ettirilmesinde kurumsal, yasal, çevresel riskler bulunmamaktadır. Plan dönemi boyunca performans değerlerine ulaşılabileceği değerlendirilmektedir.				

<b>Amaç 2</b>	Üniversitenin değişen koşullara uyumunu sağlayacak kurumsal kapasite ve kültür altyapısını oluşturmak.				
<b>Hedef 2.2</b>	Yerleşkelerin altyapı ve fiziksel olanaklarını iyileştirmek.				
<b>H 2.2. Performansı</b>	%0				
<b>Hedefe İlişkin Sapmanın Nedeni</b>	Gerekli mali kaynakların sağlanamaması. İnşaat işlerinin uzun sürmesi Yeşil alan için gerekli olan kaynakların				
<b>Hedefe İlişkin Alınacak Önlemler</b>	Belediyeden destek sağlanarak yeşil alanlarının artırılmasını sağlamak Altyapı ihtiyaçları için İlçe hayırseverlerinin desteklerini sağlamak.				
<b>Sorumlu Birim</b>	Yapı İşleri ve Teknik Daire Başkanlığı				
<b>Performans Göstergesi</b>	<b>Hedefe Etkisi(%)</b>	<b>Plan Dönemi Başlangıç Değeri</b>	<b>İzleme Dönemi Yılsonu Hedeflenen Değer</b>	<b>İzleme Dönemindeki Gerçekleşme Değeri</b>	<b>Performans (%)</b>
<b>P.G.2.2.1: Yerleşkenin eğitim, sosyal ve sportif tesisler ve uygulama alanları sayısı (adet)</b>	40	4	5	0	0
<b>P.G.2.2.3: Kişi başına düşen yeşil alan (yüzde)</b>	30	5	6	0	0
<b>P.G.2.2.4: Teknoloji tabanlı sistemle desteklenen derslik sayısı</b>	30	12	13	0	0
<b>Performans Göstergelerine İlişkin Değerlendirmeler</b>					
<b>İlgililik</b>	İzleme döneminde performans göstergesini etkileyecek iç ve dış çevrede ciddi değişiklikler olmadığı bu nedenle plan döneminin geri kalan yılları için bir değişiklik ihtiyacı olmayacağı değerlendirilmektedir.				
<b>Etkililik</b>	Bu gerçekleşme On birinci Kalkınma Planının 2.3.1 Eğitim başlığı altında yer verilen "561. Yükseköğretim sistemi küresel rekabet gücü olan, kalite odaklı ve dinamik bir yapıya kavuşturulacak; yükseköğretim kurumlarının niteliklerinin artırılmasına yönelik uygulamalara devam edilecektir." politika ve tedbirlerine olumlu katkı sağlayacaktır.				
<b>Etkinlik</b>	Öngörülme maliyet artışı olmadığından tahmini maliyet tablosunda herhangi bir güncelleme yapılması gerekmemektedir				
<b>Sürdürülebilirlik</b>	Performans göstergelerinin devam ettirilmesinde kurumsal, yasal, çevresel riskler bulunmamaktadır. Plan dönemi boyunca performans değerlerine ulaşılacağı değerlendirilmektedir.				

<b>Amaç 2</b>	Üniversitenin değişen koşullara uyumunu sağlayacak kurumsal kapasite ve kültür altyapısını oluşturmak.				
<b>Hedef 2.3</b>	Yönetim bilişim alt yapısını oluşturmak.				
<b>H 2.3. Performansı</b>	% 100				
<b>Hedefe İlişkin Sapmanın Nedeni</b>	Hedefe ilişkin sapma olmamıştır.				
<b>Hedefe İlişkin Alınacak Önlemler</b>	-				
<b>Sorumlu Birim</b>	Bilgi İşlem Daire Başkanlığı				
<b>Performans Göstergesi</b>	<b>Hedefe Etkisi(%)</b>	<b>Plan Dönemi Başlangıç Değeri</b>	<b>İzleme Dönemi Yılsonu Hedeflenen Değer</b>	<b>İzleme Dönemindeki Gerçekleşme Değeri</b>	<b>Performans (%)</b>
<b>P.G 2.3.1: Öğrenci başına düşen bilgisayar oranı (yüzde)</b>	50	50	70	70	%100
<b>P.G 2.3.2: Kablosuz internet kapsama alanı (yüzde)</b>	50	60	70	70	%100
<b>Performans Göstergelerine İlişkin Değerlendirmeler</b>					
<b>İlgililik</b>	İzleme döneminde performans göstergesini etkileyecek iç ve dış çevrede ciddi değişiklikler olmadığı bu nedenle plan döneminin geri kalan yılları için bir değişiklik ihtiyacı olmayacağı değerlendirilmektedir.				
<b>Etkililik</b>	Bu gerçekleşme On birinci Kalkınma Planının 2.3.1 Eğitim başlığı altında yer verilen "561. Yükseköğretim sistemi küresel rekabet gücü olan, kalite odaklı ve dinamik bir yapıya kavuşturulacak; yükseköğretim kurumlarının niteliklerinin artırılmasına yönelik uygulamalara devam edilecektir." politika ve tedbirlerine olumlu katkı sağlayacaktır				
<b>Etkinlik</b>	Öngörülme maliyet artışı olmadığından tahmini maliyet tablosunda herhangi bir güncelleme yapılması gerekmemektedir				
<b>Sürdürülebilirlik</b>	Performans göstergelerinin devam ettirilmesinde kurumsal, yasal, çevresel riskler bulunmamaktadır. Plan dönemi boyunca performans değerlerine ulaşılabileceği değerlendirilmektedir.				

<b>Amaç 2</b>	Üniversitenin değişen koşullara uyumunu sağlayacak kurumsal kapasite ve kültür altyapısını oluşturmak.				
<b>Hedef 2.4</b>	Aidiyet ve bağlılık duygusunu geliştirmek.				
<b>H 2.4. Performansı</b>	%65				
<b>Hedefe İlişkin Sapmanın Nedeni</b>	Yaşanan Pandemi sürecinin getirmiş olduğu olumsuz etkiler.				
<b>Hedefe İlişkin Alınacak Önlemler</b>	Mezun bilgi sistemi altyapısının oluşturulması Konferans, kongre, çalıştay, seminer vb. etkinliklerin düzenlenmesi için maddi olanaklar sağlanması				
<b>Sorumlu Birim</b>	SKS Daire Başkanlığı				
<b>Performans Göstergesi</b>	<b>Hedefe Etkisi(%)</b>	<b>Plan Dönemi Başlangıç Değeri</b>	<b>İzleme Dönemi Yılsonu Hedeflenen Değer</b>	<b>İzleme Dönemindeki Gerçekleşme Değeri</b>	<b>Performans (%)</b>
P.G.2.4.1: Akademik personele yönelik düzenlenen sosyal etkinlik sayısı(adet)	35	0	2	2	%100
P.G.2.4.2: İdari personele yönelik düzenlenen sosyal etkinlik sayısı(adet)	35	0	2	0	0
P.G.2.4.3: Öğrencilere yönelik düzenlenen sosyal etkinlik sayısı(adet)	30	6	7	12	%100
<b>Performans Göstergelerine İlişkin Değerlendirmeler</b>					
<b>İlgililik</b>	İzleme döneminde performans göstergesini etkileyecek iç ve dış çevrede ciddi değişiklikler olmadığı bu nedenle plan döneminin geri kalan yılları için bir değişiklik ihtiyacı olmayacağı değerlendirilmektedir.				
<b>Etkililik</b>	Bu gerçekleşme On birinci Kalkınma Planının 2.3.1 Eğitim başlığı altında yer verilen "561. Yükseköğretim sistemi küresel rekabet gücü olan, kalite odaklı ve dinamik bir yapıya kavuşturulacak; yükseköğretim kurumlarının niteliklerinin artırılmasına yönelik uygulamalara devam edilecektir." politika ve tedbirlerine olumlu katkı sağlayacaktır				
<b>Etkinlik</b>	Öngörülmeyen maliyet artışı olmadığından tahmini maliyet tablosunda herhangi bir güncelleme yapılması gerekmemektedir.				
<b>Sürdürülebilirlik</b>	Performans göstergelerinin devam ettirilmesinde kurumsal, yasal, çevresel riskler bulunmamaktadır. Plan dönemi boyunca performans değerlerine ulaşılabileceği değerlendirilmektedir.				

<b>Amaç 3</b>	Toplumun farklı kesimleri ile işbirliği içerisinde girişimci ve proje odaklı çalışmayı benimsemek ve akademik faaliyetlerde bulunmak.				
<b>Hedef 3.1</b>	Öğretim elemanlarının akademik faaliyetlerinin sayısını artırmak.				
<b>H 3.1. Performansı</b>	%100				
<b>Hedefe İlişkin Sapmanın Nedeni</b>	Hedefe ilişkin sapma olmamıştır.				
<b>Hedefe İlişkin Alınacak Önlemler</b>	-				
<b>Sorumlu Birim</b>	Strateji Geliştirme Daire Başkanlığı				
<b>Performans Göstergesi</b>	<b>Hedefe Etkisi(%)</b>	<b>Plan Dönemi Başlangıç Değeri</b>	<b>İzleme Dönemi Yılsonu Hedeflenen Değer</b>	<b>İzleme Dönemindeki Gerçekleşme Değeri</b>	<b>Performans (%)</b>
<b>P.G.3.1.1: Öğretim elemanlarının bilimsel çalışmalarına yapılan teşvik destek sayısı (adet)</b>	40	2	2	3	%100
<b>P.G.3.1.2: Öğretim elemanı başına düşen uluslararası hakemli dergilerde yayımlanan makale sayısının artması sağlanacaktır</b>	60	2	3	11	%100
<b>Performans Göstergelerine İlişkin Değerlendirmeler</b>					
<b>İlgililik</b>	İzleme döneminde performans göstergesini etkileyecek iç ve dış çevrede ciddi değişiklikler olmadığı bu nedenle plan döneminin geri kalan yılları için bir değişiklik ihtiyacı olmayacağı değerlendirilmektedir.				
<b>Etkililik</b>	"561. Yükseköğretim sistemi küresel rekabet gücü olan, kalite odaklı ve dinamik bir yapıya kavuşturulacak; yükseköğretim kurumlarının niteliklerinin artırılmasına yönelik uygulamalara devam edilecektir." politika ve tedbirlerine olumlu katkı sağlayacaktır				
<b>Etkinlik</b>	Öngörülme maliyet artışı olmadığından tahmini maliyet tablosunda herhangi bir güncelleme yapılması gerekmemektedir				
<b>Sürdürülebilirlik</b>	Performans göstergelerinin devam ettirilmesinde kurumsal, yasal, çevresel riskler bulunmamaktadır. Plan dönemi boyunca performans değerlerine ulaşabileceği değerlendirilmektedir.				

<b>Amaç 3</b>	Toplumun farklı kesimleri ile işbirliği içerisinde girişimci ve proje odaklı çalışmayı benimsemek ve akademik faaliyetlerde bulunmak.				
<b>Hedef 3.2</b>	Proje üretme kültürünü oluşturmak ve yaygınlaştırmak.				
<b>H 3.2. Performansı</b>	%100				
<b>Hedefe İlişkin Sapmanın Nedeni</b>	Hedefe ilişkin sapma olmamıştır.				
<b>Hedefe İlişkin Alınacak Önlemler</b>	-				
<b>Sorumlu Birim</b>	Bap Birimi				
<b>Performans Göstergesi</b>	Hedefe Etkisi(%)	Plan Dönemi Başlangıç Değeri	İzleme Dönemi Yılsonu Hedeflenen Değer	İzleme Dönemindeki Gerçekleşme Değeri	Performans (%)
<b>P.G.3.2.1 Üretilen proje sayısı</b>	50	1	0	9	%100
<b>P.G.3.2.2 Desteklenen proje sayısı</b>	50	0	0	9	%100
<b>Performans Göstergelerine İlişkin Değerlendirmeler</b>					
<b>İlgililik</b>	İzleme döneminde performans göstergesini etkileyecek iç ve dış çevrede ciddi değişiklikler olmadığı bu nedenle plan döneminin geri kalan yılları için bir değişiklik ihtiyacı olmayacağı değerlendirilmektedir.				
<b>Etkililik</b>	Bu gerçekleşme On birinci Kalkınma Planının 2.3.1 Eğitim başlığı altında yer verilen "561. Yükseköğretim sistemi küresel rekabet gücü olan, kalite odaklı ve dinamik bir yapıya kavuşturulacak; yükseköğretim kurumlarının niteliklerinin artırılmasına yönelik uygulamalara devam edilecektir." politika ve tedbirlerine olumlu katkı sağlayacaktır				
<b>Etkinlik</b>	Öngörülme maliyet artışı olmadığından tahmini maliyet tablosunda herhangi bir güncelleme yapılması gerekmemektedir				
<b>Sürdürülebilirlik</b>	Performans göstergelerinin devam ettirilmesinde kurumsal, yasal, çevresel riskler bulunmamaktadır. Plan dönemi boyunca performans değerlerine ulaşılabileceği değerlendirilmektedir.				

<b>Amaç 3</b>	Toplumun farklı kesimleri ile işbirliği içerisinde girişimci ve proje odaklı çalışmayı benimsemek ve akademik faaliyetlerde bulunmak.				
<b>Hedef 3.3</b>	Üniversitenin üretme potansiyelini ekonominin ve toplumun yararına sunmak				
<b>H 3.3. Performansı</b>	%50				
<b>Hedefe İlişkin Sapmanın Nedeni</b>	Yaşanan pandemi sürecinin olumsuz etkisi.				
<b>Hedefe İlişkin Alınacak Önlemler</b>	Seminerler düzenlemek İlçe halkının ve öğrencilerin yararına sosyal sorumluluk projeleri geliştirmek				
<b>Sorumlu Birim</b>	Strateji Geliştirme Daire Başkanlığı				
<b>Performans Göstergesi</b>	<b>Hedefe Etkisi(%)</b>	<b>Plan Dönemi Başlangıç Değeri</b>	<b>İzleme Dönemi Yılsonu Hedeflenen Değer</b>	<b>İzleme Dönemindeki Gerçekleşme Değeri</b>	<b>Performans (%)</b>
<b>P.G.3.3.1: Paydaşlara verilen eğitim sayısı (teknik, akademik, sosyal vb.)</b>	50	1	1	3	%100
<b>P.G. 3.3.2: Sosyal sorumluluk projesi sayısı</b>	50	1	1	0	0
<b>Performans Göstergelerine İlişkin Değerlendirmeler</b>					
<b>İlgililik</b>	İzleme döneminde performans göstergesini etkileyecek iç ve dış çevrede ciddi değişiklikler olmadığı bu nedenle plan döneminin geri kalan yılları için bir değişiklik ihtiyacı olmayacağı değerlendirilmektedir.				
<b>Etkililik</b>	Bu gerçekleşme On birinci Kalkınma Planının 2.3.1 Eğitim başlığı altında yer verilen "561. Yükseköğretim sistemi küresel rekabet gücü olan, kalite odaklı ve dinamik bir yapıya kavuşturulacak; yükseköğretim kurumlarının niteliklerinin artırılmasına yönelik uygulamalara devam edilecektir." politika ve tedbirlerine olumlu katkı sağlayacaktır.				
<b>Etkinlik</b>	Öngörülme maliyet artışı olmadığından tahmini maliyet tablosunda herhangi bir güncelleme yapılması gerekmemektedir.				
<b>Sürdürülebilirlik</b>	Performans göstergelerinin devam ettirilmesinde kurumsal, yasal, çevresel riskler bulunmamaktadır. Plan dönemi boyunca performans değerlerine ulaşılabileceği değerlendirilmektedir.				

### 3. Performans Bilgi Sisteminin Değerlendirilmesi

Yılsonu itibarıyla Meslek Yüksekokulumuz öğretim üyeleri 7 SCI, SCI-Expanded, SSCI, AHCI, ESCI endeksli dergilerde, 2 diğer uluslararası dergilerde ve 2 ulusal dergilerde yayımlanmış makale, 7 uluslararası bildiri, 6 kitap bölümü olmak üzere 24 adet bilimsel çalışma yapmışlardır.

2021 yılı stratejik amaç ve hedeflerimizin biraz gerisinde kalmış bulunmaktayız. Tüm dünyada olduğu gibi ülkemizde de etkili olan Pandemi süreci birçok alanda olduğu gibi bizlerin de hedeflerimize ulaşamamamızda çok önemli etkisi olmuştur. 2021 yılı Bahar

döneminde öğrencilerimizin Meslek Yüksekokulumuza gelememeleri, her türlü tanıtıcı ve bilimsel etkinliğin kısıtlanması gibi nedenler ile ilçede bulunan bir MYO olmamız da bir başka olumsuz etken olmuştur.

Tüm bu hususları göz önünde bulundurarak en öncelikli hedefimiz Yüksekokulumuzu her alanda yükselen bir değer haline getirerek, stratejik amaçlar ve hedefler doğrultusunda kararlılıkla ilerleyen ve muadilleri arasında seçkin bir yeri olan bir kurum haline getirmektir. Önümüzdeki yıllarda bu gayeleri yerine getireceğimize olan inancımız tamdır.

## **IV- KURUMSAL KABİLİYET ve KAPASİTENİN DEĞERLENDİRİLMESİ**

### **A. Üstünlükler**

- 1- Bölgede ihtiyaç duyulan, az bulunan ve iş imkânı fazla olan programların açılmış olması,
- 2- Açılan programlar için yeterli öğrenci kaynağının bulunması
- 3- Ekip çalışmasına yatkın, disiplinli ve kararlı insan kaynağının bir arada bulunması
- 4- Öğrencilerin iş hayatına hazırlanmasına yönelik yapılan etkinliklerin sürekliliği
- 5- Meslek Yüksekokulumuzda uygulanan çoğu programın, üniversitemizin diğer birimlerinde olmayışı,
- 6- Öğrencilerin dikey geçiş sınavlarındaki başarısı,
- 7- Genç ve dinamik bir akademik kadromuzun bulunması,
- 8- Öğrenciler ile kurulan İŞBİRLİĞİ,
- 9- UYUMLU çalışan personel,
- 10- Meslek Yüksekokulumuzda önemli sayıda çağdaş kitaplar ve dergiler içeren kütüphanenin ve bu kütüphanede internete bağlı bilgisayarların bulunması,
- 11- İnternet salonu ve proje hazırlık ve tartışma odası gibi birimlerin bulunması,
- 12- Öğrencilerin kurulan öğrenci kulüplerimizde faaliyetler yürütebilmesi,
- 13- Geniş laboratuvar, ders araç ve gereç olanakları,
- 14- Kredi Yurtlar Kurumu'na bağlı modern öğrenci yurtlarının yüksekokulumuza yakın olması,

### **B. Zayıflıklar**

- 1- Meslek Yüksekokulumuz çevre düzenlemesinin geliştirilmesi gerekmesi
- 2- Maddi kaynakların kısıtlı olması
- 3- Yabancı dil eğitiminin yetersizliği
- 4- Tesis yetersizliğine dayalı spor ve sosyal faaliyet eksikliği
- 5- Eğitim amaçlı teknik gezilerin Meslek Yüksekokulumuzda istenilen seviyede olmaması,
- 6- Bazı programlarda staj yeri temininde yaşanan güçlükler ve staj yapılan kuruluşların öğrencilerimize gereken önemi vermeyişi,
- 7- COVID19 salgınının getirdiği olumsuz etkiler.

### **C. Değerlendirme**



Yaşanan Salgın süreci 2021 yılında da süreçlerimizin aksamasına neden olmuştur. 2021 yılı Bahar dönemi eğitim öğretim faaliyetlerimiz uzaktan eğitim yoluyla yürütülmüştür. Ancak 2021 yılı Güz döneminde eğitimin yüzyüze yürütülmesi ile tekrar arzu edilen kurum ortamı oluşturulmuş ve planlanan faaliyetler yapılabilmektedir. Sonuç olarak 2021 yılının kurumumuz açısından başarılı bir şekilde geçtiği düşünülmektedir.

## **V- ÖNERİ VE TEDBİRLER**

Meslek Yüksekokulumuzda eğitim-öğretimin sürekliliği ve sürdürülebilirliğinin sağlanması ve yakın gelecekte kontenjan boşluğu yaşanmaması için aşağıdaki çalışmaların yapılması gerekmektedir.

### **Meslek Yüksekokulumuz için;**

- a) Daha yaşanılabilir bir kampüs ortamı için kampüs çevre düzenlemesinin yapılması.
- b) Bilgisayar laboratuvarlarındaki yenileme çalışmalarının devam etmesi gerekmektedir.

### **Seyrani Kampüsü için;**

- a) Seyrani kampüsü nizamiye kapısının üniversite kimliğine uygun hale getirilmesi için çalışma başlatılması, turnike sisteminin ivedilikle kurulması,
- b) Kampüs çevre düzenlemesinin yapılması, çimlerin yaygınlaştırılması, sulama sisteminin geliştirilmesi,
- c) Kampüs iç ve çevre aydınlatmalarının yapılması,
- d) Ana Nizamiye Kapısı Güvenlik Sisteminin yapılması,
- e) Sosyal etkinlik ve sportif faaliyetler için açık alan mini Basketbol, Voleybol ve Futbol sahalarının oluşturulması,

Develi Hüseyin Şahin Meslek Yüksekokulu, Seyrani Kampüsümüzde Mehmet Hidayet Tutum Kongre ve Kültür Merkezi'nin idari yönetimini de üstlenmiş bulunmaktadır. Bu kapsamda, kaynak paylaşımında Meslek Yüksekokulumuz ile birlikte Kongre ve Kültür Merkezimizin de dikkate alınması gerekmektedir.

## Harcama Yetkilisinin İç Kontrol Güvence Beyanı

### İÇ KONTROL GÜVENCE BEYANI<sup>1</sup>

Harcama yetkilisi olarak görev ve yetkilerim çerçevesinde;

Harcama birimimizce gerçekleştirilen iş ve işlemlerin idarenin amaç ve hedeflerine, iyi malî yönetim ilkelerine, kontrol düzenlemelerine ve mevzuata uygun bir şekilde gerçekleştirildiğini, birimimize bütçe ile tahsis edilmiş kaynakların planlanmış amaçlar doğrultusunda etkili, ekonomik ve verimli bir şekilde kullanıldığını, birimimizde iç kontrol sisteminin yeterli ve makul güvenceyi sağladığını bildiririm.

Bu güvence, harcama yetkilisi olarak sahip olduğum bilgi ve değerlendirmeler, yönetim bilgi sistemleri, iç kontrol sistemi değerlendirme raporları, izleme ve değerlendirme raporları ile denetim raporlarına dayanmaktadır.[2]

Bu raporda yer alan bilgilerin güvenilir, tam ve doğru olduğunu beyan ederim. (Kayseri-31/Ocak/2022)



**Doç. Dr. Yılmaz DELİCE**  
**Meslek Yüksekokul Müdürü**

---

<sup>1</sup>Harcama yetkilileri tarafından imzalanan iç kontrol güvence beyanı birim faaliyet raporlarına eklenir.