



T.C.
KAYSERİ ÜNİVERSİTESİ
DEVELİ HÜSEYİN ŞAHİN MESLEK YÜKSEKOKULU

2020 MALİ YILI
FAALİYET RAPORU

OCAK 2021

İÇİNDEKİLER

Sayfa No

BİRİM YÖNETİCİSİ SUNUŞU

I- GENEL BİLGİLER

A. MİSYON VE VİZYON.....

B. YETKİ, GÖREV VE SORUMLULUKLAR

C. İDAREYE İLİŞKİN BİLGİLER.....

1. Fiziksel Yapı.....

2. Örgüt Yapısı.....

3. Bilgi ve Teknolojik Kaynaklar.....

4. İnsan Kaynakları

5. Sunulan Hizmetler

6. Yönetim ve İç Kontrol Sistemi.....

D. DİĞER HUSUSLAR.....

II- AMAÇ VE HEDEFLER.....

A. BİRİMİN AMAÇ VE HEDEFLERİ.....

B. TEMEL POLİTİKALAR VE ÖNCELİKLER

C. DİĞER HUSUSLAR.....

III-FAALİYETLERE İLİŞKİN BİLGİ VE DEĞERLENDİRMELER

A. MALİ BİLGİLER

1. Bütçe Uygulama Sonuçları.....

2. Mali Denetim Sonuçları.....

3. Diğer Hususlar

B. PERFORMANS BİLGİLERİ

1. Faaliyet ve Proje Bilgileri

2. Performans Sonuçları Tablosu.....

3. Performans Sonuçlarının Değerlendirilmesi.....

IV-KURUMSAL KABİLİYET VE KAPASİTENİN DEĞERLENDİRİLMESİ

A. ÜSTÜNLÜKLER.....

B. ZAYIFLIKLAR.....

C. DEĞERLENDİRME.....

V- ÖNERİ VE TEDBİRLER.....

VI- EKLER.....

-İÇ KONTROL GÜVENCE BEYANI

BİRİM YÖNETİCİSİNİN SUNUŞU

Kayseri Üniversitesi Develi Hüseyin Şahin Meslek Yüksekokulu, eğitim-öğretime başladığı 2006 yılından bugüne kadar bilgi ve teknolojiye dayalı, etkili ve etkin hizmet sunabilecek bireylerin yetiştiği mezunlarıyla ülkemizin ekonomik, sosyal ve kültürel gelişimine katkıda bulunmaktadır. Meslek Yüksekokulumuz, Ülkemizin kalkınmasında ve nitelikli insan gücünün yetiştirilmesinde emin adımlarla ilerlemektedir.

Meslek Yüksekokulumuzun vizyonu, "Üretken, girişimci, kendisi ve toplumla barışık, teknolojik gelişmeleri takip eden ve sahip olduğu bilgiyi uygulamaya aktarabilen bireyler yetiştirebilen önder kurumlardan biri olmaktır." şeklindedir. Bizler bu vizyonu gerçekleştirebilmek ve ülkemiz meslek yüksekokulları arasında bir farkındalık yaratabilmek için, öncelikle öğrencilerimizin Kayseri Üniversitesi'ne yakışır, modern sınıf ve laboratuvarlarda eğitim - öğretim yapmalarını hedefliyoruz. Öğrencilerimize alanları ile ilgili çağın gerektirdiği tüm güncel bilgiler verilerek bu farklılığı görmeleri ve yaşamaları sağlanmaktadır. Meslek Yüksekokulumuz gereken kalite ve düzeyde alt yapı, laboratuvar ve uygulama alanı olanaklarına sahiptir. Bu laboratuvar ve uygulama alanları mezunlarımızı belirlenen hedeflere ulaştırmada önemli bir rol üstlenmektedir.

Mezunlarımızın birçoğu dikey geçişle üniversitelerin dört yıllık programlarına geçiş yaparak öğrenim hayatlarına devam etmektedir. Bu durum, kendilerini sürekli yenileyen öğretim elemanlarımızın ve öğrencilerimizin üstün gayretleriyle olmaktadır.

Meslek Yüksekokulumuzun öğrenci sayısı yapılan planlı çalışmalarla hızla artarak 1400'ü aşmış olup önümüzdeki yıllarda bu sayı daha da artacaktır. Ancak, bu gelişmeyle birlikte sosyal tesis yetersizliği ve kampüs çevre düzenleme eksikliği ile karşı karşıya bulunmaktayız. Gençlerimiz, daha düzenli ve yeşil bir çevre ile sportif alanları olan bir kampüste öğrenim hayatını sürdürmek istemektedirler. Bu durum Meslek Yüksekokulumuz ile birlikte Seyrani Kampüsümüz için de olumsuz bir imaj oluşturmaktadır. Ancak bu olumsuz durumu tersine çevirmek için çabalarımız devam etmektedir. Kampüs alanımızın bir bölümünün sulama ve çimleme işlemi 2020 yılı içerisinde tamamlanmış ve daha yeşil bir hale getirilmiştir.

2020 yılının sınırlı imkânları ile gerçekleştirilen çalışma ve sonuçlar, ilişikteki raporda görülecektir. Mali ve insan kaynakları artırıldığında, Meslek Yüksekokulumuz ülkemize üretken teknikerler/meslek elemanları yetiştiren bir kurum olma yolunda daha emin adımlar atabilecektir.

Saygılarımla.

Dr. Öğr. Üyesi Yılmaz DELİCE
Develi Hüseyin Şahin Meslek Yüksekokul Müdürü

I- GENEL BİLGİLER

Erciyes Üniversitesi Senatosunun 01.01.2003 tarihli toplantısı ile Erciyes Üniversitesi bünyesinde Develi Meslek Yüksekokulu açılmasına oy birliği ile karar verilmiştir. 12.01.2005'te Meslek Yüksekokulu Kurucu Müdürü olarak Öğretim Üyesi Yrd. Doç. Dr. Fazıl CANBULUT atanmıştır.

Develi Meslek Yüksekokulu program planlamasında Teknik (3), İktisadi ve İdari (2) ve Sağlık (1) Programları olmak üzere toplam 6 (Altı) program açılması planlanmıştır. 2006-2007 eğitim-öğretim yılında Bilgisayar Teknolojisi ve Programlama ile Lojistik Programlarına öğrenci alınarak Erciyes Üniversitesi merkez kampüsünde yer alan Mühendislik Fakültesi binasında öğretime başlanmıştır.

7 Ağustos 2004 tarihinde Seyrani Kampüsünde temeli atılan Meslek Yüksekokulu binasının tamamlanmasının ardından 2007-2008 eğitim-öğretim yılında Develi Seyrani Kampüsünde eğitim faaliyetlerine devam etmiştir. Bununla birlikte, okulumuzun adı 04.10.2007 tarihli ve 14 sayılı Senato Kararı ile binayı yaptıran hayırsever Hüseyin ŞAHİN'in adına izafeten "Develi Hüseyin Şahin Meslek Yüksekokulu" olarak değiştirilmiştir.

2007-2008 eğitim-öğretim yılında İşçi Sağlığı ve İş Güvenliği Programı ile Çocuk Gelişimi Programı açılarak eğitim ve öğretime devam etmiştir. 26/08/2010 tarihli Yükseköğretim Genel Kurul toplantısında 2010-2011 eğitim-öğretim yılında, "Bilgisayar Teknolojisi Programı" açılmış ve ek kontenjan ile öğrenci alımı sağlanmıştır. 05/05/2011 tarihli Yükseköğretim Genel Kurul toplantısında alınan karar sonucu, 2547 sayılı Kanun'un 2880 sayılı Kanun'la değişik 7/d-2 ve 7/h maddeleri ile 3843 sayılı Kanun'un 4. maddesi uyarınca 2011-2012 eğitim-öğretim yılında "Bilgisayar Programcılığı (İ.Ö)" programı açılmıştır.

28/03/2013 tarihli Yükseköğretim Genel Kurul toplantısında alınan karar sonucu, 2547 sayılı Kanun'un 2880 sayılı Kanun'la değişik 7/d-2 ve 7/h maddeleri ile 3843 sayılı Kanun'un 4. maddesi uyarınca 2013-2014 eğitim-öğretim yılında "Çocuk Gelişimi Programı (İ.Ö)" ile "İş Sağlığı ve Güvenliği (İ.Ö)" programları açılmıştır. Böylece aktif program sayısı 8 (Sekiz) olmuştur.

17/04/2014 tarihli Yükseköğretim Genel Kurul toplantısında alınan karar sonucu, 2547 sayılı Kanun'un 2880 sayılı Kanun'la değişik 7/d-2 ve 7/h maddeleri uyarınca İş Sağlığı ve Güvenliği (I. ve II. Öğretim) Programları, Mustafa Çıkrıkçıoğlu Meslek Yüksekokuluna aktarılmıştır.

17/04/2014 tarihli Yükseköğretim Genel Kurul toplantısında alınan karar sonucu, 2547 sayılı Kanun'un 2880 sayılı Kanun'la değişik 7/d-2 ve 7/h maddeleri uyarınca İzzet Bayraktar Sosyal Bilimler Meslek Yüksekokulu bünyesinde yer alan Büro Hizmetleri ve Sekreterlik Bölümü, Büro Yönetimi ve Yönetici Asistanlığı (I. ve II. Öğretim) Programları Meslek Yüksekokulumuza devredilmiştir.

2018-2019 eğitim-öğretim yılından itibaren Bilgisayar Programcılığı (II. Öğretim) Programı kayıt olan öğrenci sayısının az olması nedeniyle kapanmıştır.

09/01/2019 tarihli Yükseköğretim Genel Kurul toplantısında alınan karar sonucu, 2547 sayılı Kanun'un 2880 sayılı Kanun'la değişik 7/d-2 maddesi uyarınca 20-2019 eğitim-öğretim yılında "Aşçılık Programı" ile "Sosyal Hizmetler Programı" açılmıştır. 2020-2021 eğitim-öğretim yılında Aşçılık Programı öğrenci almıştır. Ancak Sosyal Hizmetler Programı henüz öğrenci almamıştır.

16/12/2020 tarihli Yükseköğretim Yürütme Kurulu toplantısında alınan karar sonucu, 2547 sayılı Kanun'un 2880 sayılı Kanun'la değişik 7/d-2 maddesi uyarınca 2020-2021 eğitim-öğretim yılında "Bahçe Tarımı Programı" açılmıştır.

Meslek Yüksekokulumuz mevcut programlarında 2020-2021 eğitim-öğretim yılı Güz dönemi sonu itibarıyla 817'si kız, 631'ü erkek olmak üzere toplam 1448 kayıtlı öğrenci bulunmaktadır. Programlarımıza ÖSYM sınavları ile kontenjana bağlı olarak 15 ile 65 arasında öğrenci alınmaktadır.

Meslek Yüksekokulumuzun bölüm ve programları şu şekildedir:

A – BİLGİSAYAR TEKNOLOJİLERİ BÖLÜMÜ

- Bilgisayar Programcılığı Programı,
- Bilgisayar Teknolojisi Programı

B – YÖNETİM VE ORGANİZASYON BÖLÜMÜ

- Lojistik Programı

C – ÇOCUK BAKIMI VE GENÇLİK HİZMETLERİ BÖLÜMÜ

- Çocuk Gelişimi Programı,
- Çocuk Gelişimi programı (İ.Ö)

D – BÜRO HİZMETLERİ ve SEKRETERLİK BÖLÜMÜ

- Büro Yönetimi ve Yönetici Asistanlığı Programı,
- Büro Yönetimi ve Yönetici Asistanlığı Programı (İ.Ö).

E – OTEL, LOKANTA VE İKRAM HİZMETLERİ BÖLÜMÜ

- Aşçılık Programı

F – SOSYAL HİZMETLER VE DANIŞMANLIK BÖLÜMÜ

- Sosyal Hizmetler Programı

G – BİTKİSEL VE HAYVANSAL ÜRETİM BÖLÜMÜ

- Bahçe Tarımı Programı

Ayrıca Hayırsever Dr. Sami Tutum tarafından babası Mehmet Hidayet Tutum adına yaptırılan Mehmet Hidayet Tutum Kongre ve Kültür Merkezi Kayseri Üniversitesi Develi Seyrani Kampüsünde öğrenim görmekte olan öğrencilerimiz ile bu kampüste bulunan birimlerimizde çalışan personellerimize hizmet vermektedir.

Rektörlük Makamı tarafından 2011 yılında Meslek Yüksekokulumuz uhdesine verilen Mehmet Hidayet Tutum Kongre ve Kültür Merkezinde 4 adet tarama bilgisayar, 3 adet sistem bilgisayar, 20 adet internete açık bilgisayarın bulunduğu 1 adet bilgisayar salonu, 1 adet kütüphane güvenlik otomasyon sistemi bulunmaktadır. Ayrıca bu merkezde 203 (İki Yüz Üç) kişilik konferans salonu, 2'şer kişilik 5 (Beş) adet misafirhane, 1 (Bir) adet fuaye salonu, 1 (Bir) adet personel yemekhanesi ve 1 (Bir) adet öğrenci yemekhanesi bulunmaktadır.

2020 yılında Meslek Yüksekokulumuz ile Meslek Yüksekokulumuz uhdesine verilen Mehmet Hidayet Tutum Kongre ve Kültür Merkezinin altyapı ve donanım bakımından geliştirilmesi sağlanarak hizmet kalitesi artırılmıştır.

Meslek Yüksekokulumuz 18 Mayıs 2018 tarihli ve 30425 sayılı Resmi Gazetede yayımlanan Yükseköğretim Kanunu ile Bazı Kanun ve Kanun Hükmünde Kararnamelerde Değişiklik Yapılmasına Dair 7141 sayılı Kanun'la kurulan Kayseri Üniversitesi Rektörlüğüne bağlı olarak Develi Seyrani Kampüsünde eğitim-öğretime devam etmektedir.

A. Misyon ve Vizyon

Misyon

Bilgi ve beceri düzeyi yüksek, girişimci ruhlu, uygulama odaklı eğitim almış, nitelikli, kendine verilen görev ve sorumlulukları istenilen kalite ve zamanda yerine getirebilen elemanlar yetiştirmektir.

Vizyon

Üretken, girişimci, kendisi ve toplumla barışık, teknolojik gelişmeleri takip eden ve sahip olduğu bilgiyi uygulamaya aktarabilen bireyler yetiştirebilen önder kurumlardan biri olmaktır.

B. Yetki, Görev ve Sorumluluklar

Müdür:

1. Meslek Yüksekokul Müdürü, Meslek Yüksekokulu ve buna bağlı birimlerin yöneticisi ve Meslek Yüksekokulunun temsilcisidir.
2. Meslek Yüksekokulunun akademik itibarını, imajını ve prestijini, Yüksekokulun üstlenmiş olduğu misyon, vizyon ve kalite hedefleri doğrultusunda korumak ve yükseltmek,
3. Meslek Yüksekokul Kuruluna başkanlık etmek ve Yüksekokulun bölümleri arasında düzenli çalışmayı sağlamak,
4. Her öğretim yılı sonunda veya istendiğinde Yüksekokulun genel durum ve işleyişi hakkında Rektöre rapor sunmak,
5. Meslek Yüksekokulunun ödenek ve kadro ihtiyaçlarını tespit etmek ve gerekçeleri ile birlikte Rektörlüğe bildirmek,
6. Üniversite Senatosunun toplantılarına katılmak,
7. Üniversite Kuruluş Yasası ve Yüksekokul ile ilgili Tüzük ve Yönetmelikler uyarınca görev yapmak,
8. Meslek Yüksekokulunun ve bağlı birimlerinin öğretim kapasitesinin gerçekçi bir şekilde kullanılmasından ve geliştirilmesinden,
9. Öğrencilerin kaliteli, bilimsel, çağdaş ve huzurlu bir yüksekokul ortamında özgür, bağımsız yaratıcılığı ve bilimsel öğretimi özendirici dinamik ve kaliteli bir eğitim görmelerinin ve bunların devamlılığının sağlanmasından ve korunmasından,
10. Bilimsel ve idari gözetim ve denetim yapılmasından ve bu görevlerin alt birimlere aktarılmasından, takip ve kontrol edilmesinden ve sonuçlarının alınmasından birinci derecede yetkili ve sorumludur.

Müdür Yardımcısı:

1. Müdüre karşı sorumlu olmak üzere, müdürün üstlendiği tüm görev ve sorumluluklarının

- yerine getirilmesinde müdüre yardımcı olur.
2. Müdürün verdiği işleri yapar ve müdürün bulunmadığı zamanlarda müdürlük makamına vekâlet eder.
 3. Kendilerine bağlı birimlerin amaca uygun olarak yürüyüş ve işleyişlerinden müdüre karşı sorumlu olup bunlarla ilgili gerekli tüm tedbirleri alır ve uygular.

Bölüm Başkanları:

1. Meslek Yüksekokulunda okutulan dersler ile ilgili ders programlarını hazırlar
2. Dersleri verecek olan öğretim elemanlarının görevlendirilmesini müdürün de onayını alarak sağlar.
3. Öğrencilerin, eğitimcilerin ve eğitimin başarısını ölçmek için anketler hazırlamak.

Yüksekokul Sekreteri:

1. Meslek Yüksekokulunun idari işlerinden sorumlu yöneticisidir.
2. Meslek Yüksekokul Kurulu ve Yönetim Kurulu kararlarını yüksekokula bağlı birimlere iletmek.
3. Meslek Yüksekokulu idari teşkilatında görevlendirilecek personel hakkında Müdüre öneride bulunmak.
4. Müdürlüğün yazışmalarını yürütmek.
5. Müdürlüğün protokol, ziyaret ve tören işlerini düzenlemek.
6. Yüksekokul idari teşkilatında bulunan birimlerin verimli, düzenli ve uyumlu şekilde çalışmasından sorumludur.

Meslek Yüksekokul Yönetim Kurulu Üyeleri:

Dr. Öğr. Üyesi Yılmaz DELİCE (Başkan)
Dr. Öğr. Üyesi Yasemin DUMRUL (Üye)
Dr. Öğr. Üyesi Fulya ZARALI (Üye)
Dr. Öğr. Üyesi Ömer KAYAALTI (Üye)
Dr. Öğr. Üyesi İsmail YILDIRIM (Üye)

Sekreter:

1. Sekreterlik yaptığı yere gelen evrakı teslim almak, gereği için ilgisine sunmak.
2. Havale olunan evrakın ilgili birimlerine intikalini sağlamak.
3. Sekreterliğin çalışmaları hakkında gizlilik esaslarına uymak
4. Sekreterlik yaptığı yerin telefon görüşmelerini temin etmek, alınan notları ilgiliye sunmak.
5. Gelen ziyaretçilerin görüşmelerini sağlamak.
6. Sekreterlik yaptığı yer tarafından verilen görevlerle ilgili notları zamanında hatırlatmak.
7. Amirince verilen diğer görevleri yapmak.

Öğrenci İşleri Memuru:

1. Öğrencilerin kayıt işlerini yapmak, eğitimleri ve dersleri ile ilgili bilgilerin kaydını tutmak,
2. Mezuniyet, kimlik, burs, diploma, sertifika, mezunların izlenmesi işlemlerini yürütmek ve ilgili kayıtları tutmak,
3. Erkek öğrencilerin askerlik işlemlerini yürütmek,
4. Öğrenci işleri ile ilgili yıllık rapor hazırlamak,
5. Öğrencilerin sigorta işlemlerini takip etmek.

Yazı İşleri Memuru:

1. Yıllık faaliyet raporu (duyurulması, toplanması) hazırlanması ve zamanında Rektörlüğe iletilmesini sağlamak.
2. Müfredat Programlarının (duyurulması, toplanması) düzenlenmesi ve zamanında Müdürlüğe teslim edilmesini sağlamak.
3. Meslek Yüksekokul Yönetim Kurulu, Meslek Yüksekokul Kurulu ve Akademik Kurul kararları ile ilgili her türlü yazışmaların, duyuruların yapılması.
4. Personelin izin işlerinin takibi, işlenmesi ve kontrolünün yapılması.
5. Personelin özlük işlerini ilgilendiren tüm yazışmaları yapmak ve takip etmek.
6. İlan duyuru vb. yazışmaları yapmak.(Öğrenci İşleri ile ilgili olanlar hariç)
7. Müdür Sekreteri veya Bölüm Sekreteri izinli olduğu (rapor, yıllık izin veya Yüksekokul dışında bulunduğu) zamanlarda dönüşümlü olarak sekreterlik veya evrak işlerini yürütmek.
8. İdari soruşturma yazışmalarını yapmak.
9. İdari işlerin fotokopi işlerinin yapılması
10. Amirlerince verilen diğer görevleri yapmak.

Hizmetli:

1. Hizmet binasının günlük temizliğini yapmak.
2. Göreviyle ilgili sarf malzemelerini ekonomik şekilde kullanır, demirbaş malzemelerin günlük bakımını yapar ve her an kullanıma hazır konumda bulundurur.
3. Birimler arasında evrak getirmek ve götürmek.
4. Üst yöneticiler ile diğer personel tarafından verilen görevleri yerine getirmek.

Kaloriferci:

1. Kalorifer dairesi ve tesisleri ile ilgili hizmetleri yapar.
2. Kaloriferin kullanılmadığı zamanlarda okul yönetimine verilecek işleri yapar.

C. İdareye İlişkin Bilgiler

Meslek Yüksekokulumuz toplam 6.500 m² alan üzerine kurulmuş olup bodrum, zemin ve 2 kat olmak üzere toplamda 4 katlıdır ve 4200 m² kapalı alana sahiptir. Okulumuzda 1 adet fiber hattı, 1 adet telefon hattı ve 1 adet belgegeçer hattı bulunmaktadır. Ayrıca öğrencilerimizin kullanımına açık 4 adet bilgisayar laboratuvarı, 1 adet donanım laboratuvarı, 1 adet mikrodenetleyiciler laboratuvarı ve 1 adet drama salonu mevcuttur.

Ayrıca Rektörlük Makamı tarafından 2011 yılında uhdemize verilen Mehmet Hidayet Tutum Kongre ve Kültür Merkezi de tüm öğrenci ve personelimize hizmet vermektedir.



Develi Hüseyin Şahin Meslek Yüksekokulumuzun ön cepheden görünümü

SEYRANİ KAMPÜSÜ MEHMET HİDAYET TUTUM KONGRE ve KÜLTÜR MERKEZİ

Mehmet Hidayet Tutum Kongre ve Kültür Merkezi Hayırsever Dr. Sami Tutum tarafından Babası Hidayet Tutum adına Kayseri Üniversitesi Seyrani kampüsüne yaptırılarak, Enerji ve Tabii Kaynaklar Bakanı Taner Yıldız'ın katılımları ile açılışı yapılan "Mehmet Hidayet Tutum Kongre ve Kültür Merkezi" Seyrani kampüsünde öğrenciler, öğretim elemanları, personel ve faydalanmak isteyen kişilerin hizmetine sunulmuştur.

Rektörlük Makamı tarafından 2011 yılında uhdemize verilen Kongre ve Kültür Merkezinin kapasite ve durum bilgileri aşağıdadır.

İç tefrişatı tamamlanan Kongre ve Kültür Merkezindeki kütüphanemizde 17119 adet sisteme kayıtlı kitap, 4 adet tarama bilgisayar, 3 adet sistem bilgisayar, 20 adet internete açık bilgisayarın bulunduğu 1 adet bilgisayar salonu, 1 adet kütüphane güvenlik otomasyon sistemi bulunmaktadır. Ayrıca bu merkezde 203 (İki Yüz Üç) kişilik konferans salonu, 2'şer kişilik 5 (Beş) adet misafirhane, 1 (Bir) adet fuaye salonu, 1 (Bir) adet personel yemekhanesi ve 1 (Bir) adet öğrenci yemekhanesi bulunmaktadır.



Mehmet Hidayet Tutum Kongre ve Kültür Merkezinin Görünümü

1-Fiziksel Yapı

Yerleşke	Bina adı	Birimi	Kapalı alan m2	Fonksiyonu (Eğitim, İdari, Araştırma vb...)
Develi Seyrani	Develi Hüseyin Şahin Meslek Yüksekokulu	Develi Hüseyin Şahin Meslek Yüksekokulu	4.688,56	Eğitim

Birim alanı	Yüzölçümü (m ²)
Kapalı alan	4200
Açık alan	2300
Toplam	6500

Eğitim Alanları		
	Sayı	Alan (m ²)
Anfi	3	239,98
Derslik	11	609,00
Laboratuvar	6	425,21
Toplam	20	1.274,19

Araştırma Alanları		
	Sayı	Alan (m ²)
İdari		
Atölye		
Laboratuvar		
.....		
Toplam		

Sosyal Alanlar		
	Sayı	Alan (m ²)
Kantinler	1	229,4
Kafeteryalar	-	-
Yemekhaneler	2	513,68
Toplam	3	743,08

Toplantı ve Konferans Salonları		
	Sayı	Alan(m ²)
Toplantı	1	19,858
Konferans	2	481,41
Toplam	3	501,268

Ambar, Arşiv ve Atölye Alanları		
	Sayı	Alan (m ²)
Ambar	4	120
Arşiv	1	40
Atölye		
Toplam	5	160

Akademik-İdari Personel Hizmet Alanları			
	Ofis Sayısı	Kapalı alan (m²)	Kullanan Sayısı
Akademik Personel Çalışma Ofisi	19	287	10
İdari Personel Çalışma Ofisi	15	162	14
Toplam	34	449	24

Sosyal Alanlar

Sosyal Alanlar							
Yerleşkesi	Kantinler		Kafeteryalar		Yemekhaneler		Toplam
	Sayı	Alan(m²)	Sayı	Alan(m²)	Sayı	Alan(m²)	
15 Temmuz Yerleşkesi							
Develi Yerleşkesi	1	229,4			2	513,68	743,08
Bünyan Yerleşkesi							
Pınarbaşı Yerleşkesi							
Tomarza Yerleşkesi							
İncesu Yerleşkesi							
Yeşilhisar Yerleşkesi							
TOPLAM							

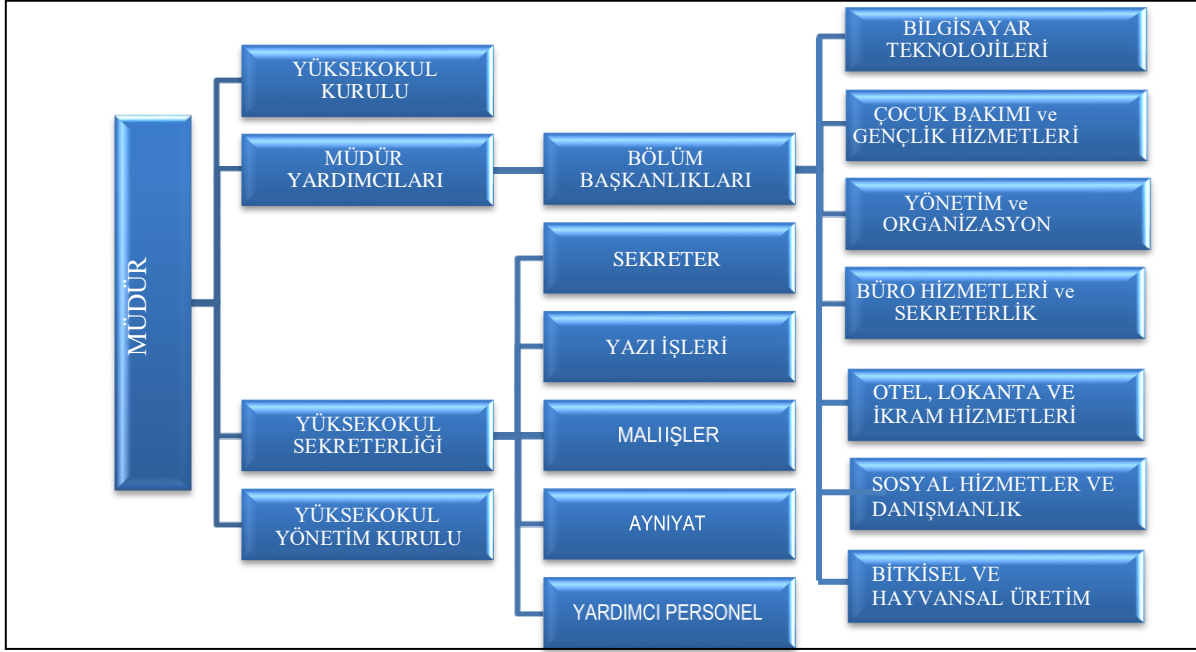
Spor Alanları

Spor Alanları						
Spor Tesisleri	Kapalı		Açık		Toplam	
	Sayı	Alan(m²)	Sayı	Alan(m²)	Sayı	Alan(m²)
15 Temmuz Yerleşkesi						
Develi Yerleşkesi						
Bünyan Yerleşkesi						
Pınarbaşı Yerleşkesi						
Tomarza Yerleşkesi						
İncesu Yerleşkesi						
Yeşilhisar Yerleşkesi						
TOPLAM						

Ambar, Arşiv ve Atölye Alanları

Ambar, Arşiv ve Atölye Alanları		
	Sayı	Alan (m²)
Ambar	4	120
Arşiv	1	40
Atölye		
TOPLAM	5	160

2. Örgüt Yapısı



3. Bilgi ve Teknolojik Kaynaklar

3.1- Bilgisayarlar (Donanım Altyapısı)

BİRİM ADI	Masa Üstü Bilgisayar	Taşınabilir Bilgisayar	Tablet	İş İstasyonu Sunucusu	Ekran
Develi Hüseyin Şahin Meslek Yüksekokulu	135	8	0	0	137
TOPLAM	135	8	0	0	137

3.2- Yazılımlar

Yazılım	Açıklama
Yordam Kütüphane Otomasyon Programı	

3.3- Kütüphane Kaynakları

Kütüphane Kaynakları	
Kütüphane Adı	Adet
Kitap Sayısı	17119
Basılı Periyodik Yayın Sayısı	340
Elektronik Yayın Sayısı	0
Erişilen Elektronik Dergi Sayısı	0
Abone Olunan Basılı Dergi Sayısı	0
Abone Olunan ve Satın Alınan Elektronik Kitap Sayısı	0
TOPLAM	17119

Kütüphaneden Yaralanma Sayıları	
2020	
Öğrenciye Verilen Ödünç Yayın Sayısı	197 adet
Kütüphaneden Yararlanan Kişi Sayısı	3305

3.4- Diğer Bilgi ve Teknolojik Kaynaklar

TEKNOLOJİK KAYNAKLAR	Projeksiyon	Bilgisayar Destekli Cihazlar	Optik Mikroskop	Barkot Okuyucu	Barkot Yazısı	Baskı Makinesi	Fotokopi Makinesi	Faks Makinası	Alarm Sistemi	Kameralar	Kamera Kayıt Sistemi	Televizyonlar	Tarayıcılar	Müzik Setleri	Telefon	Güç Kaynağı Jeneratör	Yazıcılar	Tekstil Çoğaltma Makinesi	Dondurma Makinası
Develi Meslek Yüksekokulu	25	0	0	0	1	1	4	0	8	59	0	6	6	4	52	0	34	0	0
Toplam	25	0	0	0	1	1	4	0	8	59	0	6	6	4	52	0	34	0	0

TEKNOLOJİK KAYNAKLAR	Cep telefonu	Evrak İmha Makinası	Güvenlik Kamera Sis.	Dijital Kayıt Sistemleri, Cihazlar	Benzinli jeneratör	Lazer metre	Ölçme Cihazı	Anemometre (Rüzgar Ölçer)	Elektrikli Süpürge	Zemin Yıkama Makinası	Bulaşık Yıkama Makinası	Buz Dolabı	Dondurucu	Avometre	Osiloskop	Bekeç Kontrol Saati	Kart Okuyucular	Manyetik Kapı Dedektörü	Turnike Geçiş Sistemi	Kule Sunucular
Develi Meslek Yüksekokulu	0	0	0	2	1	0	0	0	4	3	2	28	0	14	8	1	2	1	5	1
TOPLAM	0	0	0	2	1	0	0	0	4	3	2	28	0	14	8	1	2	1	5	1

TEKNOLOJİK KAYNAKLAR	Optik Okuyucular	Konferans Sistemi Ünitesi	Ses Cihazı Mixer	Ses Cihazı Ekolayzır	Müzik ve Anons Sistemi	Mikrofon	Modem	Hoparlör	Kablosuz Mikrofon Alıcı Verici Sistemi	Uydu Alıcıları	Klimalar	Vantilatör	Kombi	Santral	Elektronik Deney Seti	Sahne Sis Makinası	Fotograf Makinesi	Airties	Swichler	Kablo Bilme Kiti
Develi Meslek Yüksekokulu	2	1	2	7	11	6	1	38	6	5	15	1	9	1	6	1	1	2	21	1
TOPLAM	2	1	2	7	11	6	1	38	6	5	15	1	9	1	6	1	1	2	21	1

3.5- 31.12.2020 Tarihi İtibariyle Taşınır Programında kayıtlı bulunan Birim Envanteri

SN.	Cinsi	Sayısı
1	Baskı Makinesi	1 Adet
2	Çim Biçme Makinesi	3 Adet
3	Taşlama Makineleri	1 Adet
4	Matkap Makineleri	2 Adet
5	Kaynak Makineleri	1 Adet
6	Dijital Kablo Bulma Kiti	1 Adet
7	Akü Sarj Sistemi	4 Adet
8	Benzinli Jeneratör	1 Adet
9	Elektrikli Süpürge	4 Adet
10	Zemin Yıkama Makinesi	3 Adet
11	Bulaşık Yıkama Makinesi	2 Adet
12	Buzdolabı	28 Adet
13	Fırın	3 Adet
14	Ankastre Ocak	1 Adet
15	Şofbenler	5 Adet
16	Davlumbaz	3 Adet
17	Çay Makineleri	1 Adet
18	Su Sebili	1 Adet
19	Avometre	14 Adet
20	Osiloskop	8 Adet
21	Bekçi Kontrol Saatleri	1 Adet
22	Turnikeli Geçiş Sistemleri	5 Adet
23	Kart Okuyucular	2 Adet
24	Manyetik Kapı Dedektörleri	1 Adet
25	Hırsız Alarm Sistemi	6 Adet
26	Dijital Kayıt Cihazı	2 Adet
27	Panik Butonu	1 Adet
28	Yangın Söndürme Tüpü	51 Adet
29	Yangın İkiiz Cihazı	2 Adet
30	Bilgisayar Kasaları	135 Adet
31	Ekran	137 Adet
32	Dizüstü Bilgisayarlar	8 Adet
33	Kule Sunucular Server	1 Adet
34	Optik Okuyucular	2 Adet
35	Barkod Yazıcı	1 Adet
36	Lazer Yazıcılar	32 Adet
37	Üç Boyutlu Yazıcı	2 Adet
38	Masaüstü Tarayıcılar	6 Adet
39	Smart Switch	1 Adet
40	Fotokopi Makineleri	4 Adet
41	Sabit Telefonlar	36 Adet
42	Telsiz Telefonlar	16 Adet
43	Santral	1 Adet
44	Swichler	20 Adet
45	İletişim Ağ Cihazları Air Ties	2 Adet
46	Network Cihazları Kablosuz Erişim Noktaları	1 Adet
47	Projeksiyon Cihazları	25 Adet

48	Televizyonlar	6 Adet
49	Konferans Sistemi Ünitesi	1 Adet
50	Ses Cihazı Mixer	2 Adet
51	Ses Cihazı Ekolayzır	7 Adet
52	Kaset Çalar	1 Adet
53	Cd Çalar	1 Adet
54	Dvd Çalar	2 Adet
55	Müzik ve Anons Sistemi Amfi	11 Adet
56	Mikrofonlar	6 Adet
57	Hoparlörler	38 Adet
58	Kablosuz Mikrofon Alıcı Verici Sistemleri	6 Adet
59	Uydu Alıcıları	5 Adet
60	Kameralar	59 Adet
61	Fotoğraf Makineleri	1 Adet
62	Sahne Sis Makinesi	1 Adet
63	Klimalar	15 Adet
64	Vantilatör	1 Adet
65	Kombiler	9 Adet
66	Benmariler	2 Adet
67	Elektronik Deney Seti	6 Adet
TOPLAM		768

3.6- Taşıtlar

TAŞITLAR	
Taşıtların cinsi	Adet
TOPLAM	

4. İnsan Kaynakları

Akademik Personel

Akademik Personel					
	Kadroların Doluluk Oranına Göre			Kadroların İstihdam Şekline Göre	
	Dolu	Boş	Toplam	Tam Zamanlı	Yarı Zamanlı
Profesör					
Doçent					
Dr. Öğretim Üyesi	4		4		
Öğretim Görevlisi	11		11		
Araştırma Görevlisi					
TOPLAM	15		15		

Akademik Personelin Yaş İtibariyle Dağılımı						
	21-25 Yaş	26-30 Yaş	31-35 Yaş	36-40 Yaş	41-50 Yaş	51- Üzeri
Kişi Sayısı		1	5	3	5	1
Yüzde		6,67	33,33	20	33,33	6,67

Akademik Personelin Kadın – Erkek Dağılımı			
Ünvanı	Kadın	Erkek	Toplam
Profesör			
Doçent			
Dr. Öğretim Üyesi	2	2	4
Öğretim Görevlisi	3	8	11
Araştırma Görevlisi			
TOPLAM	5	10	15

2019-2020 Eğitim Öğretim Yılı Güz ve Bahar Yarıyılarında 2547 Sayılı Kanun'un 31. Maddesi Uyarınca Ders Saati Başına Biriminizde Görevlendirilen Personel Sayıları						
Birim Adı	Prof.Dr.	Doç.Dr.	Dr.Öğrt. Üyesi	Öğretim Gör.	Diğer	Ders Saati
Develi Meslek Yüksekokulu 2019-2020 Eğitim Öğretim Yılı Bahar			1		4	39
Develi Meslek Yüksekokulu 2020-2021 Eğitim Öğretim Yılı Güz			2		5	58
TOPLAM			3		9	97

2019-2020 Eğitim Öğretim Yılı Güz ve Bahar Yarıyılarında Diğer Üniversitelerde Görevlendirilen Akademik Personel Listesi						
Kadrosunun Bulunduğu Birim-Bölüm	Görevlendirildiği Kurum Adı	Prof.Dr.	Doç.Dr.	Dr.Öğr. Üyesi	Öğretim Gör.	Ders Saati
Develi Meslek Yüksekokulu 2019-2020 Eğitim Öğretim Yılı Bahar	Erciyes Üniversitesi Mühendislik Fakültesi			1	1	
Develi Meslek Yüksekokulu 2020-2021 Eğitim Öğretim Yılı Güz	Erciyes Üniversitesi Ziraat Fakültesi			1		
Develi Meslek Yüksekokulu 2020-2021 Eğitim Öğretim Yılı Güz	Erciyes Üniversitesi Mühendislik Fakültesi			1		
TOPLAM				3	1	

2019-2020 Eğitim Öğretim Yılı Güz ve Bahar Yarıyılarında Başka Üniversitelerden Üniversitemizde Görevlendirilen Akademik Personel Listesi						
Geldiği Kurumun Adı	Görevlendirildiği Birim-Bölüm	Prof.Dr.	Doç.Dr.	Dr.Öğr. Üyesi	Öğretim Gör.	Ders Saati
TOPLAM						

2019-2020 Eğitim Öğretim Yılı Güz ve Bahar Yarıyılarında 2547 Sayılı Kanun'un 31. Maddesi Uyarınca Ders Saati Başına Üniversitemizde Görevlendirilen Personel Sayıları						
Birim Adı	Prof.Dr.	Doç.Dr.	Dr.Öğr. Üyesi	Öğretim Gör.	Diğer	Verilen Ders Saati
Develi Meslek Yüksekokulu 2019-2020 Eğitim Öğretim Yılı Bahar			1		4	39
Develi Meslek Yüksekokulu 2020-2021 Eğitim Öğretim Yılı Güz			2		5	58
TOPLAM			3		9	97

2019-2020 Eğitim Öğretim Yılında 2547 Sayılı Kanun'un 38.Maddesi Uyarınca Görevlendirmeler					
Prof.Dr.	Doç.Dr.	Dr.Öğr. Üyesi	Öğr.Gör.	Diğer	Toplam

İdari Personel

İdari Personel (Kadroların Doluluk Oranına Göre)			
Hizmet Sınıfları	Dolu	Boş	Toplam
Genel İdare Hizmetleri Sınıfı	9		9
Sağlık Hizmetleri ve Yardımcı Sağlık Hizmetleri Sınıfı			
Teknik Hizmetler Sınıfı	4		4
Avukatlık Hizmetleri Sınıfı			
Yardımcı Hizmetler Sınıfı			
Diğer (varsa eklenecek)			
TOPLAM	13		13

İdari Personelin Eğitim Durumu					
	İlköğretim	Lise	Ön Lisans	Lisans	Y.L. ve Dokt.
Kişi Sayısı		5	2	3	3
Yüzde		38,46	15,38	23,08	23,08

İdari Personelin Hizmet Süresi						
	1-5 Yıl	6-10 Yıl	11-15 Yıl	16-20 Yıl	21-25 Yıl	26 Yıl ve Üzeri
Kişi Sayısı		4	3	1	2	3
Yüzde		30,77	23,08	7,69	15,38	23,08

İdari Personelin Yaş İtibariyle Dağılımı						
	20-25 Yaş	26-30 Yaş	31-35 Yaş	36-40 Yaş	41-50 Yaş	51- Üzeri
Kişi Sayısı		1	2	2	4	4
Yüzde		7,70	15,38	15,38	30,77	30,77

Personelin Kadın-Erkek Dağılımı		
	Kadın	Erkek
Kişi Sayısı	4	9
Yüzde	30,77	69,23

Sözleşmeli Personel

657 Sayılı Kanun'un 4/B Statüsüne Göre			
	Dolu	Boş	Toplam
Büro Personeli			
Mühendis			
Teknisyen			
Diğer Teknik Personel			
Programcı			

Sistem Çözümleyicisi			
Sistem Programcısı			
Destek Personeli			
Aşçı			
Diğer (varsa eklenecek)			
TOPLAM			

Sözleşmeli Personelin Yaş İtibariyle Dağılımı						
	20-25 Yaş	26-30 Yaş	31-35 Yaş	36-40 Yaş	41-50 Yaş	51- Üzeri
Kişi Sayısı						
Yüzde						

İşçiler

İşçiler (Çalıştıkları Pozisyonlara Göre)			
	Dolu	Boş	Toplam
Sürekli İşçiler			
Vizeli Geçici İşçiler (adam/ay)			
Vizesiz işçiler (3 Aylık)			
TOPLAM			

Sürekli İşçiler

Sürekli İşçilerin Hizmet Süresi						
	1 – 5 Yıl	6 – 10 Yıl	11 –15 Yıl	16 – 20 Yıl	21 – 25 Yıl	25 Yıl ve Üzeri
Kişi Sayısı						
Yüzde						

Sürekli İşçilerin Yaş İtibariyle Dağılımı						
	20-25 Yaş	26-30 Yaş	31-35 Yaş	36-40 Yaş	41-50 Yaş	51- Üzeri
Kişi Sayısı						
Yüzde						

5. Sunulan Hizmetler

Eđitim Hizmetleri

Eđitim Programları

Ön lisans Eđitim Programları	
1.	BİLGİSAYAR PROGRAMCILIđI
2.	LOJİSTİK
3.	ÇOCUK GELİŐİMİ
4.	BİLGİSAYAR TEKNOLOJİSİ
5.	BÜRO YÖNETİMİ ve YÖNETİCİ ASİSTANLIđI
6.	AŐÇILIK
7.	
8.	
9.	
10.	
TOPLAM	6

Öđrenci Kontenjanları ve Doluluk Oranı				
Bölüm /Program Adı	Bölüm Kontenjanı	ÖSYM Sonucu Yerleşen	Boş Kalan	Doluluk Oranı
BİLGİSAYAR PROGRAMCILIđI	40	43		
LOJİSTİK	50	51		
ÇOCUK GELİŐİMİ	60	60		
ÇOCUK GELİŐİMİ (İ.Ö.)	60	61		
BİLGİSAYAR TEKNOLOJİSİ	20	20		
BÜRO YÖNETİMİ ve YÖNETİCİ ASİSTANLIđI	60	64		
BÜRO YÖNETİMİ ve YÖNETİCİ ASİSTANLIđI (İ.Ö.)	45	18	27	
AŐÇILIK	40	40		
TOPLAM	375	357	27	

Öđrenci sayıları

Önlisans Öđrenci Sayıları					
Bölüm Adı	1. Öđretim		2. Öđretim		Toplam
	K	E	K	E	
BİLGİSAYAR PROGRAMCILIđI	79	161	24	89	353
LOJİSTİK	93	116	-	-	209
ÇOCUK GELİŐİMİ	163	10	159	17	349
BİLGİSAYAR TEKNOLOJİSİ	50	79	-	-	129
BÜRO YÖNETİMİ VE YÖNETİCİ ASİSTANLIđI	158	67	65	78	368
AŐÇILIK	26	14	-	-	40
TOPLAM	569	447	248	184	1448

İdari Hizmetler

2020 yılı içerisinde eğitim binamıza yönelik olarak gerçekleştirilen faaliyetler şu şekilde sıralanabilir:

- a) Eğitim ve idari alan ufak bakım ve tadilat işleri
- b) Kütüphaneye kitap alımı
- c) Yangın tüplerinin bakımı
- d) Temizlik malzemesi alımı
- e) Kırtasiye malzemesi alımı
- f) Kampüs su şebekesi bakım ve tamiri
- g) Asansör bakımı
- h) Doğal gaz sisteminin bakımı

Diğer Hizmetler

Birim tarafından 2020 yılında görev alanına giren faaliyetler dışında yapmış olduğu çalışmalar ve yukarıda tanımlanamayan faaliyetler bu bölümde yer alacaktır.

6- Yönetim ve İç Kontrol Sistemi

Birimimizde ihtiyaç duyulan her türlü malzeme öncelikle harcama yetkilisinden talep edilir. Talep uygun görüldükten sonra harcama yetkilisi tarafından alınacak malın mali değerine göre açık ihale usulü ile veya doğrudan temin usulüyle alınacağına karar verilir ve yine harcama yetkilisi tarafından önce satın alma komisyonu daha sonra da muayene komisyonu oluşturulur. Satın alma işlemi gerçekleştirildikten sonra düzenlenen harcama talimatıyla Strateji Daire Başkanlığı tarafından ödeme gerçekleştirilir.

İdari Açıdan Yönetim ve İç Kontrol Sistemi

1. Öğrenci raporları ile ilgili kararlar almak
2. Programlardan gelen Öğrenci dilekçelerini görüşmek
3. Ara sınav sayıları ve yapılış şekillerini karara bağlamak
4. Öğrencilerin teknik ve sosyal amaçlı gezileri ile ilgili öğretim elemanı yolluk ve yevmiyelerinin belirlenmesi
5. Yüksekokul öğretim elemanlarının Üniversite dışında katılacakları sempozyum, seminer, kongre, konferans vs. etkinlikler için yolluklu ve yevmiyeli görevlendirmelerini karara bağlamak.
6. Yüksekokul Programlarından gelen final sınav programlarını karara bağlamak
7. Öğrenci itiraz dilekçelerinde değişiklik olanların görüşülerek karara bağlanması
8. Programlardan gelen her türlü sınav (ara sınav, final, tek ders, mazeret, af, yaz okulu) ve haftalık programları karara bağlamak

9. Öğrenci disiplin soruşturması ile ilgili soruşturma dosyalarını karara bağlamak
10. Bölüm başkanlıklarından gelen ders görevlendirmeleri ile ilgili konuları karara bağlamak.
11. Yaz okulu ile ilgili diğer üniversitelerden ders almak isteyen öğrencilerin üniversitelere göre alacakları derslerle ilgili kararlar almak
12. Bölüm başkanlıklarından gelen çeşitli yazıların karara bağlanması.
13. Sınıf danışmanlarının belirlenmesi ile ilgili kararlar almak.

D) Diğer Hususlar

- Öğrenci İşleri Daire Başkanlığından gelen kimlikler imzalı olarak öğrencilere bizzat verilir.
- Öğrenci belgesi isteyen öğrencilere öğrenci belgesi verilir.
- YÖK tarafından her yıl istenen Sayısal Bilgiler hazırlanır ve Öğrenci İşleri Daire Başkanlığına gönderilir.
- Her yıl istenen faaliyet raporları hazırlanır ve Rektörlük Makamına gönderilir
- Öğrencilerin yazışmaları yapılır.
- Mezun ve kaydı silinen öğrencilerin askerlikleri iptal edilir.
- Dönem sonunda öğrenci otomasyon programında not girişleri takip edilir, eksikler belirlenir ve gereği yapılır.
- Başarısız öğrenciler tespit edilir.
- SGK Mesleki Uygulama ve Staj girişleri sigorta işlemleri yapılır.

Bütün bu işlemler yıl boyunca devam etmektedir. Burada bahsedilemeyen pek çok sayıda yapılan iş mevcuttur. Yüksekokulda günlük işlerin yoğunluğu farklı zamanlarda artış gösterebiliyor. Bazı aylarda özellikle de eğitim-öğretimin başladığı aylarda iş yükü gözle görülür bir biçimde artmaktadır. Başvurular sırasında zaman ve eleman eksikliği hissedilmektedir. İş takibi programlı bir biçimde yapılmaya gayret gösterilmektedir. Oluşan zorluklar personelin iş bölümü ile çözülmektedir.

I- AMAÇ ve HEDEFLER

A. Birimin Amaç ve Hedefleri

Stratejik Amaçlar	Stratejik Hedefler
S.A.1- Öğretim Kalitesini Artırmak Ve Sürekli İyileştirme Sağlamak	H1.1. Meslek yüksekokulumuzdaki nitelikli öğretim elemanı sayısını artırmak
	H1.2. Eğitim ve öğretimin daha etkin ve verimli olması amacıyla plan dönemi içerisindeki kadroların en etkin şekilde kullanılmasını sağlamak
	H1.3. Eğitim ve öğretimin daha etkin ve verimli olması amacıyla plan dönemi sonuna kadar eğitime ilişkin bilgi ihtiyaçlarının tamamını gidermek.
	H1.4. Eğitim ve öğretimin daha etkin ve verimli olması amacıyla plan dönemi sonuna kadar eğitime ilişkin makine teçhizat ihtiyacını temin etmek
	H1.5. Eğitim ve öğretimin daha etkin ve verimli olması amacıyla plan dönemi sonuna kadar eğitime ilişkin bilgi teknolojileri, makine teçhizat, malzeme, demirbaş ve tefrişat bakım onarımı yaptırmak
S.A.2- Kurumsal Kapasiteyi Ve Kültürü Geliştirmek	H2.1. Katılımcı ve şeffaf bir yönetim anlayışının sağlanması
	H2.2. Çalışan memnuniyetinin artırılması
	H2.3. Öğrenci gelişimini desteklemek amaçlı faaliyetler düzenlemek
	H2.4. Öğrenme kaynakları, tesis ve altyapılarla ilgili öğretim elemanlarından ve idari personelden geri bildirimler alınması
	H2.5. Çalışanlarla iletişimi canlı tutmak, kurum kültürü, aidiyet duygusu ve motivasyonu geliştirmek
S.A.3- Bilimsel Araştırmalarda Ve Teknoloji Geliştirmede Dünyada İlk 500 Üniversite Arasında Yer Almak	H3.1. Öğretim elamanlarının BAP, TUBİTAK, Avrupa Birliği projeleri gibi projelerde görev almalarını teşvik etmek
	H3.2. Öğretim elamanlarının Ulusal ve uluslar arası bilimsel toplantı, sempozyum, kongre v.b. etkinliklere katılımını sağlamak ve teşvik etmek
	H3.3. Üniversite-Sanayi işbirliği koordinatörlüğünün kurulması ve ilişkilerin geliştirilmesi
S.A.4 - Toplumsal Hizmet Faaliyetlerinin Etkinliğini Artırmak	H4.1. Plan dönemi sonuna kadar kampüsümüzü sosyal imkanlar ve çevre düzeni açısından daha yaşanabilir hale getirmek
	H4.2. Yüksekokulumuzun değerlerinin paydaşlar tarafından öğrenilmesini ve benimsenmesini sağlamak bu değerlerin idari ve akademik süreçlerde uygulanmasını teşvik etmek
	H4.3. Bölgemizin sosyal ve kültürel gelişimine destek verilmesi
S.A.5- Çevreye Duyarlı Yönetim- Üniversite Anlayışını Yerleştirmek Ve Sosyal Sorumluluk	H5.1. Doğal ve kültürel varlıkların korunması amacıyla yönelik akademik ve sosyal faaliyetlerin desteklenmesi
	H5.2. Kampüsün daha yeşil hale getirilmesi

Bilincini Geliřtirmek	
--------------------------	--

B. Temel Politika ve Öncelikler

Amaç ve hedeflerimize ulaşmak için temel almış olduğumuz değerlerimizden hiçbir bir ödün vermeden vizyonumuzda belirtilen hedeflere erişebilmek için akademik ve idari personelimiz çalışmalarına devam edecektir.

C. Diğer Hususlar

(Bu başlık altında, yukarıdaki başlıklarda yer almayan ancak birimin açıklanmasını gerekli gördüğü diğer konular özet olarak belirtilir.)

III-FAALİYETLERE İLİŞKİN BİLGİ VE DEĞERLENDİRMELER

A. Mali Bilgiler

1. Bütçe Uygulama Sonuçları

Bütçe Giderleri

2020 Yılı Ekonomik Bazda Ödenek ve Harcamalar (TL)					
Ekonomik Açıklama	Başlangıç Ödeneği	Yıl Sonu Ödeneği	Harcama	Harcama/ B.Ö. (%)	Harcama / Y.S.Ö. (%)
01 Personel Giderleri	1.201.000,00	2.089.000,00	2.086.468,87	173,73	99,88
02 Sos.Güv.Kur.De.Pr.G.	178.000,00	320.700,00	320.359,90	179,98	99,89
03 Mal ve Hiz.Alım Gid.	68.800,00	121.600,00	121.518,78	176,63	99,93
05 Cari Transferler					
06 Sermaye Giderleri					
TOPLAM	1.447.800,00	2.531.300,00	2.528.347,55	174,63	99,88

B.Ö. Başlangıç Ödeneği Y.S.Ö.Yıl Sonu Ödeneği

2- Mali Denetim Sonuçları

Birim iç ve dış mali denetim raporlarında yapılan tespit ve değerlendirmeler ile bunlara karşı alınan veya alınacak önlemler ve yapılacak işlemlere bu başlık altında yer verilir.

3- Diğer Hususlar

Bu başlık altında, yukarıdaki başlıklarda yer almayan ancak birimin mali durumu hakkında gerekli görülen diğer konulara yer verilir.

B- Performans Bilgileri

Kamu İdarelerince Hazırlanacak Faaliyet Raporları Hakkında Yönetmelik,

Geçici Madde 2– (1) Kamu idareleri ilk performans programlarını hazırladıkları yıla kadar, faaliyet raporlarının performans bilgileri bölümünde sadece faaliyet ve projelere ilişkin bilgilere yer verirler.

- Birim stratejileri doğrultusunda yürütülen faaliyet ve projelerine,
- Hedef ve göstergelerinin gerçekleşme durumu ile meydana gelen sapmaların nedenlerine,
- Diğer performans bilgilerine ve bunlara ilişkin değerlendirmelere yer verilir.

1- Faaliyet ve Proje Bilgileri

Bu başlık altında, faaliyet raporunun ilişkin olduğu yıl içerisinde yürütülen faaliyet ve projeler ile bunların sonuçlarına ilişkin detaylı açıklamalara yer verilecektir.

Faaliyet Bilgileri (Sosyal ve Kültürel Faaliyet Bilgileri)

Birim adı	Etkinlik tarihi	Etkinliğin konusu	Katılımcı/konuşmacı
Develi MYO	Eylül 2020	ORYANTASYON EĞİTİMİ	Yeni Kayıt Olan Öğrenciler

Bilimsel Faaliyet Bilgileri

Birim Adı	YAYIN TÜRÜ	Sayı
Develi H.Ş. MYO	Uluslararası Makale	1
	Ulusal Makale	1
	Uluslararası Bildiri	4
	Ulusal Bildiri	-
	Kitap	6
	Ulusal hakemli dergilerde yayımlanmış yayın sayısı	-
	SCI, SCI-Expandet, SSCI, AHCI, ESCI endekli dergilerde yayımlanmış yayın sayısı	1
	Başvurulan patent, faydalı model veya tasarım sayısı	-
	Sonuçlanan patent, Faydalı model veya tasarım sayısı	-
	TOPLAM	13

2. Performans Sonuçları Tablosu

A1	Eğitim ve öğretim kalitesini geliştirerek ihtiyaç duyulan nitelikli insan gücünü yetiştirmek.				
H1.1	Öğrenme ve sosyal yaşam ortamları geliştirerek, öğrencilerin akademik ve bireysel gelişimini desteklemek.				
H1.1 Performansı	%0				
Hedefe İlişkin Sapmanın Nedeni*	Derslik, laboratuvar ve uygulama alanının oluşturulması ve yenilenmesi için yeterli ödenek olmaması. Öğrenciler için sosyal yaşam alanı yapılması için bütçenin yeterli olmaması				
Hedefe İlişkin Alınacak Önlemler	Derslik, laboratuvar ve uygulama alanının oluşturulması için ödenek talebinde bulunmak Sosyal yaşam alanı yapılması için Develi hayırseverlerle iş birliği yapmak SKS Daire başkanlığı desteğiyle faaliyet düzenlemek.				
Sorumlu Birim	SKS ve Yapı İşleri Daire Başkanlıkları				
Performans Göstergesi	Hedefe Etkisi (%)	Plan Dönemi Başlangıç Değeri	İzleme Dönemindeki Yıllık Hedeflenen Değer	İzleme Dönemindeki Gerçekleşme Değeri	Performans (%)

P.G.1.1.1: Yeni/yenilenen derslik ve laboratuvar sayısı	40	0	1	0	0
P.G.1.1.2: Yeni/yenilenen öğrenme ve sosyal yaşam ortam sayısı	20	0	0	0	0
P.G.1.1.3: Oluşturulacak uygulama alan sayısı	20	0	1	0	0
P.G.1.1.4: SKS başkanlığınca düzenlenen faaliyet sayısı	20	0	0	0	0
Performans Göstergelerine İlişkin Değerlendirmeler***					
İlgililik	İzleme döneminde performans göstergesini etkileyecek iç ve dış çevrede ciddi değişiklikler olmadığı bu nedenle plan döneminin geri kalan yılları için bir değişiklik ihtiyacı olmayacağı değerlendirilmektedir.				
Etkililik	Bu gerçekleşme On birinci Kalkınma Planının 2.3.1 Eğitim başlığı altında yer verilen "561. Yükseköğretim sistemi küresel rekabet gücü olan, kalite odaklı ve dinamik bir yapıya kavuşturulacak; yükseköğretim kurumlarının niteliklerinin artırılmasına yönelik uygulamalara devam edilecektir." politika ve tedbirlerine olumlu katkı sağlayacaktır.				
Etkinlik	Öngörülme maliyet artışı olmadığından tahmini maliyet tablosunda herhangi bir güncelleme yapılması gerekmemektedir.				
Sürdürülebilirlik	Performans göstergelerinin devam ettirilmesinde kurumsal, yasal, çevresel riskler bulunmamaktadır. Plan dönemi boyunca performans değerlerine ulaşılabileceği değerlendirilmektedir.				

A1	Eğitim ve öğretim kalitesini geliştirerek ihtiyaç duyulan nitelikli insan gücünü yetiştirmek.				
H1.2	Öğretim programlarının etkinlik ve verimliliklerini artırmak.				
H1.2 Performansı	%101				
Hedefe İlişkin Sapmanın Nedeni*	Ders bilgi paketlerinin yeni gelişmeler doğrultusunda ve paydaş görüşleri alınarak güncelleme yapılamaması ve Pandemi sürecinin oluşturmuş olduğu olumsuz etkiler.				
Hedefe İlişkin Alınacak Önlemler	Üniversitenin uygulama odaklı misyonunu destekleyecek şekilde derslerin güncellenmesi gerekmektedir. Tüm akademik birimlerin ders bilgi paketini güncellemesinin sağlanması.				
Sorumlu Birim	Öğrenci İşleri Daire Başkanlığı				
Performans Göstergesi	Hedefe Etkisi (%)	Plan Dönemi Başlangıç Değeri	İzleme Dönemindeki Yıllık Hedeflenen Değer	İzleme Dönemindeki Gerçekleşme Değeri	Performans %
P.G.1.2.1: Kadrolu akademik personel	50	122	120	120	%101

başına düşen öğrenci sayısı azaltılacaktır.					
P.G.1.2.2: Güncellenen ders müfredatı oranı(%)	50	50	50	0	0
Performans Göstergelerine İlişkin Değerlendirmeler***					
İlgililik	İzleme döneminde performans göstergesini etkileyecek iç ve dış çevrede ciddi değişiklikler olmadığı bu nedenle plan döneminin geri kalan yılları için bir değişiklik ihtiyacı olmayacağı değerlendirilmektedir.				
Etkililik	Bu gerçekleşme On birinci Kalkınma Planının 2.3.1 Eğitim başlığı altında yer verilen "561. Yükseköğretim sistemi küresel rekabet gücü olan, kalite odaklı ve dinamik bir yapıya kavuşturulacak; yükseköğretim kurumlarının niteliklerinin artırılmasına yönelik uygulamalara devam edilecektir." politika ve tedbirlerine olumlu katkı sağlayacaktır				
Etkinlik	Öngörülme maliyet artışı olmadığından tahmini maliyet tablosunda herhangi bir güncelleme yapılması gerekmemektedir Tahmini maliyet tablosunda değişiklik ihtiyacı yoktur. Yüksek maliyetlerin ortaya çıkması durumunda hedefte ve performans göstergesi değerlerinde değişiklik ihtiyacı oluşmadı.				
Sürdürülebilirlik	Performans göstergelerinin devam ettirilmesinde kurumsal, yasal, çevresel riskler bulunmamaktadır. Plan dönemi boyunca performans değerlerine ulaşılabileceği değerlendirilmektedir.				

A1	Eğitim ve öğretim kalitesini geliştirerek ihtiyaç duyulan nitelikli insan gücünü yetiştirmek.				
H1.3	Öğretimi derslik dışına taşımak ve deneysel yöntemleri geliştirmek.				
H1.3 Performansı	%0				
Hedefe İlişkin Sapmanın Nedeni*	Kurum ve kuruluşların yeterli sayıda stajyer öğrenci kabul etmemesi Teknik gezi için imkanların sınırlı olması İş dünyasının desteğinin olmaması ve etkinlik yapılamaması. Yaşanan Pandemi sürecinin meydana getirdiği olumsuz etkiler.				
Hedefe İlişkin Alınacak Önlemler	Staj ve uygulama imkanlarının artırılması için kurumlarla protokoller yapılması Üniversite sanayi işbirliğinin gelişimi sağlamak				
Sorumlu Birim	Öğrenci İşleri Daire Başkanlığı				
Performans Göstergesi	Hedefe Etkisi (%)	Plan Dönemi Başlangıç Değeri	İzleme Dönemindeki Yılsonu Hedeflenen Değer	İzleme Dönemindeki Gerçekleşme Değeri	Performans (%)

P.G.1.3.1. Staj/uygulama faaliyetleri için protokol veya anlaşma yapılan kurum kuruluş sayısı (adet)	40	0	0	0	0
P.G.1.3.2. Teknik gezi sayısı (adet)	30	0	1	0	0
P.G.1.3.3. İş dünyasının katılımı ile gerçekleşen etkinlik sayısı (adet)	30	0	1	0	0
Performans Göstergelerine İlişkin Değerlendirmeler***					
İlgililik	İzleme döneminde performans göstergesini etkileyecek iç ve dış çevrede ciddi değişiklikler olmadığı bu nedenle plan döneminin geri kalan yılları için bir değişiklik ihtiyacı olmayacağı değerlendirilmektedir.				
Etkililik	Bu gerçekleşme On birinci Kalkınma Planının 2.3.1 Eğitim başlığı altında yer verilen "561. Yükseköğretim sistemi küresel rekabet gücü olan, kalite odaklı ve dinamik bir yapıya kavuşturulacak; yükseköğretim kurumlarının niteliklerinin artırılmasına yönelik uygulamalara devam edilecektir." politika ve tedbirlerine olumlu katkı sağlayacaktır				
Etkinlik	Öngörülme maliyet artışı olmadığından tahmini maliyet tablosunda herhangi bir güncelleme yapılması gerekmemektedir				
Sürdürülebilirlik	Performans göstergelerinin devam ettirilmesinde kurumsal, yasal, çevresel riskler bulunmamaktadır. Plan dönemi boyunca performans değerlerine ulaşılabileceği değerlendirilmektedir.				

A1	Eğitim ve öğretim kalitesini geliştirerek ihtiyaç duyulan nitelikli insan gücünü yetiştirmek.				
H1.4	Öğretim elemanlarının niteliğini geliştirmek.				
H1.1 Performansı	%200				
Hedefe İlişkin Sapmanın Nedeni*	Öğretim elemanına verilecek imkânların kısıtlı olması Bütçe yetersizliği ve Yaşanan Pandemi sürecinin meydana getirdiği olumsuz etkiler.				
Hedefe İlişkin Alınacak Önlemler	Öğretim elemanlarının bilimsel etkinliklere katılımlarının teşvik edilmesi. Öğretim elemanlarının bilimsel yayın, proje ve atıflarının desteklenmesi.				
Sorumlu Birim	Strateji Geliştirme Daire Başkanlığı				
Performans Göstergesi	Hedefe Etkisi (%)	Plan Dönemi Başlangıç Değeri	İzleme Dönemindeki Yıllık Hedeflenen Değer	İzleme Dönemindeki Gerçekleşme Değeri	Performans (%)
P.G.1.4.1:	40	0	1	3	%200

Öğretim elemanı sayısını artırmak. (adet)					
P.G.1.4.4: Öğretim elemanlarının aktif katılım sağladığı bilimsel etkinlik sayısı	30	3	3	0	0
P.G.1.4.6. Öğretim elemanı başına bilimsel yayın sayısı	30	1	1	0,1	0
Performans Göstergelerine İlişkin Değerlendirmeler***					
İlgililik	İzleme döneminde performans göstergesini etkileyecek iç ve dış çevrede ciddi değişiklikler olmadığı bu nedenle plan döneminin geri kalan yılları için bir değişiklik ihtiyacı olmayacağı değerlendirilmektedir				
Etkililik	Bu gerçekleşme On birinci Kalkınma Planının 2.3.1 Eğitim başlığı altında yer verilen "561. Yükseköğretim sistemi küresel rekabet gücü olan, kalite odaklı ve dinamik bir yapıya kavuşturulacak; yükseköğretim kurumlarının niteliklerinin artırılmasına yönelik uygulamalara devam edilecektir." politika ve tedbirlerine olumlu katkı sağlamıştır.				
Etkinlik	Öngörülme maliyet artışı olmadığından tahmini maliyet tablosunda herhangi bir güncelleme yapılması gerekmemektedir				
Sürdürülebilirlik	Performans göstergelerinin devam ettirilmesinde kurumsal, yasal, çevresel riskler bulunmamaktadır. Plan dönemi boyunca performans değerlerine ulaşılacağı değerlendirilmektedir.				

A1	Eğitim ve öğretim kalitesini geliştirerek ihtiyaç duyulan nitelikli insan gücünü yetiştirmek.				
H1.5	Öğrenci değişim programları için altyapı oluşturmak				
H1.5 Performansı	%0				
Hedefe İlişkin Sapmanın Nedeni*					
Hedefe İlişkin Alınacak Önlemler					
Sorumlu Birim	Dış İlişkiler Ofisi Başkanlığı				
Performans Göstergesi	Hedefe Etkisi (%)	Plan Dönemi Başlangıç Değeri	İzleme Dönemindeki Yılsonu Hedeflenen Değer	İzleme Dönemindeki Gerçekleşme Değeri	Performans (%)

P.G.1.5.1: Ulusal öğrenci değişim programına katılan öğrenci sayısı	50	0	0	0	0
P.G.1.5.2: Uluslar arası öğrenci değişim programına katılan öğrenci sayısı	50	0	0	0	0
Performans Göstergelerine İlişkin Değerlendirmeler***					
İlgililik	İzleme döneminde performans göstergesini etkileyecek iç ve dış çevrede ciddi değişiklikler olmadığı bu nedenle plan döneminin geri kalan yılları için bir değişiklik ihtiyacı olmayacağı değerlendirilmektedir.				
Etkililik	Bu gerçekleşme On birinci Kalkınma Planının 2.3.1 Eğitim başlığı altında yer verilen "561. Yükseköğretim sistemi küresel rekabet gücü olan, kalite odaklı ve dinamik bir yapıya kavuşturulacak; yükseköğretim kurumlarının niteliklerinin artırılmasına yönelik uygulamalara devam edilecektir."				
Etkinlik	Öngörülmeyen maliyet artışı olmadığından tahmini maliyet tablosunda herhangi bir güncelleme yapılması gerekmemektedir				
Sürdürülebilirlik	Performans göstergelerinin devam ettirilmesinde kurumsal, yasal, çevresel riskler bulunmamaktadır. Plan dönemi boyunca performans değerlerine ulaşılabileceği değerlendirilmektedir.				

A2	Üniversitenin değişen koşullara uyumunu sağlayacak kurumsal kapasite ve kültür altyapısını oluşturmak.				
H2.1.	Üniversitenin tanınırlığını artırmak.				
H2.1 Performansı	%0				
Hedefe İlişkin Sapmanın Nedeni*	Öğretim elemanlarının katıldığı faaliyet sayılarının az olması Öğrenci kulüp ve topluluklarının etkinlik yapamaması. Yaşanan pandemi sürecinin olumsuz etkileri.				
Hedefe İlişkin Alınacak Önlemler	Etkinliklerin web sitesinde duyurulması. Öğrenci kulüp ve topluluklarının etkinliklerinin sosyal medyada duyurulması				
Sorumlu Birim	SKS Daire Başkanlığı				
Performans Göstergesi	Hedefe Etkisi (%)	Plan Dönemi Başlangıç Değeri	İzleme Dönemindeki Yıllık Hedeflenen Değer	İzleme Dönemindeki Gerçekleşme Değeri	Performans (%)

P.G.2.1.1: Öğretim elemanlarının katıldığı veya yaptığı tanıtıcı etkinlik (seminer, konferans, yayın, proje vb.) sayısı (adet)	50	0	0	0	0
P.G.2.1.2: Öğrenci kulüp ve topluluklarının yaptığı etkinlik sayısı (adet)	50	1	1	0	0
Performans Göstergelerine İlişkin Değerlendirmeler***					
İlgililik	İzleme döneminde performans göstergesini etkileyecek iç ve dış çevrede ciddi değişiklikler olmadığı bu nedenle plan döneminin geri kalan yılları için bir değişiklik ihtiyacı olmayacağı değerlendirilmektedir.				
Etkililik	Bu gerçekleşme On birinci Kalkınma Planının 2.3.1 Eğitim başlığı altında yer verilen "561. Yükseköğretim sistemi küresel rekabet gücü olan, kalite odaklı ve dinamik bir yapıya kavuşturulacak; yükseköğretim kurumlarının niteliklerinin artırılmasına yönelik uygulamalara devam edilecektir." politika ve tedbirlerine olumlu katkı sağlayacaktır				
Etkinlik	Öngörülme maliyet artışı olmadığından tahmini maliyet tablosunda herhangi bir güncelleme yapılması gerekmemektedir				
Sürdürülebilirlik	Performans göstergelerinin devam ettirilmesinde kurumsal, yasal, çevresel riskler bulunmamaktadır. Plan dönemi boyunca performans değerlerine ulaşabileceği değerlendirilmektedir.				

A2	Üniversitenin değişen koşullara uyumunu sağlayacak kurumsal kapasite ve kültür altyapısını oluşturmak.				
H2.2.	Yerleşkelerin altyapı ve fiziksel olanaklarını iyileştirmek.				
H2.2 Performansı	%0				
Hedefe İlişkin Sapmanın Nedeni*	Gerekli mali kaynakların sağlanamaması. İnşaat işlerinin uzun sürmesi Yeşil alan için gerekli olan kaynakların				
Hedefe İlişkin Alınacak Önlemler	Belediyeden destek sağlanarak yeşil alanlarının artırılmasını sağlamak Altyapı ihtiyaçları için İlçe hayırseverlerinin desteklerini sağlamak.				
Sorumlu Birim	Yapı İşleri ve Teknik Daire Başkanlığı				
Performans Göstergesi	Hedefe Etkisi (%)	Plan Dönemi Başlangıç Değeri	İzleme Dönemindeki Yıllık Hedeflenen Değer	İzleme Dönemindeki Gerçekleşme Değeri	Performans (%)
P.G.2.2.1: Yerleşkenin eğitim, sosyal ve sportif tesisler ve uygulama alanları sayısı (adet)	40	4	4	4	0
P.G.2.2.3: Kişi başına düşen yeşil alan	30	5	5	5	0

(yüzde)					
P.G.2.2.4: Teknoloji tabanlı sistemle desteklenen derslik sayısı	30	12	12	12	0
Performans Göstergelerine İlişkin Değerlendirmeler***					
İlgililik	İzleme döneminde performans göstergesini etkileyecek iç ve dış çevrede ciddi değişiklikler olmadığı bu nedenle plan döneminin geri kalan yılları için bir değişiklik ihtiyacı olmayacağı değerlendirilmektedir.				
Etkililik	Bu gerçekleşme On birinci Kalkınma Planının 2.3.1 Eğitim başlığı altında yer verilen "561. Yükseköğretim sistemi küresel rekabet gücü olan, kalite odaklı ve dinamik bir yapıya kavuşturulacak; yükseköğretim kurumlarının niteliklerinin artırılmasına yönelik uygulamalara devam edilecektir." politika ve tedbirlerine olumlu katkı sağlayacaktır.				
Etkinlik	Öngörülme maliyet artışı olmadığından tahmini maliyet tablosunda herhangi bir güncelleme yapılması gerekmemektedir				
Sürdürülebilirlik	Performans göstergelerinin devam ettirilmesinde kurumsal, yasal, çevresel riskler bulunmamaktadır. Plan dönemi boyunca performans değerlerine ulaşılabileceği değerlendirilmektedir.				

A2	Üniversitenin değişen koşullara uyumunu sağlayacak kurumsal kapasite ve kültür altyapısını oluşturmak.				
H2.3.	Yönetim bilişim alt yapısını oluşturmak.				
H2.3 Performansı	%0				
Hedefe İlişkin Sapmanın Nedeni*	Fiber alt yapı maliyetlerinin yüksek olması. Bilgisayar için yeterli mali kaynakların sağlanamaması.				
Hedefe İlişkin Alınacak Önlemler	Modern bilgi-işlem altyapısının kurulması. Güncel ve teknolojik donanım ve yazılımların kullanılması Mevcut yazılımların etkinliğinin artırılması Yeterli mali kaynak sağlamak				
Sorumlu Birim	Bilgi İşlem Daire Başkanlığı				
Performans Göstergesi	Hedefe Etkisi (%)	Plan Dönemi Başlangıç Değeri	İzleme Dönemindeki Yılsonu Hedeflenen Değer	İzleme Dönemindeki Gerçekleşme Değeri	Performans (%)
P.G 2.3.1: Öğrenci başına düşen bilgisayar oranı (yüzde)	50	50	50	50	0
P.G 2.3.2: Kablosuz internet kapsama alanı (yüzde)	50	60	60	60	0
Performans Göstergelerine İlişkin Değerlendirmeler***					
İlgililik	İzleme döneminde performans göstergesini etkileyecek iç ve dış çevrede ciddi değişiklikler olmadığı bu nedenle plan döneminin geri kalan yılları için bir değişiklik ihtiyacı olmayacağı değerlendirilmektedir.				

Etkililik	Bu gerçeleşme On birinci Kalkınma Planının 2.3.1 Eğitim başlığı altında yer verilen "561. Yükseköğretim sistemi küresel rekabet gücü olan, kalite odaklı ve dinamik bir yapıya kavuşturulacak; yükseköğretim kurumlarının niteliklerinin artırılmasına yönelik uygulamalara devam edilecektir." politika ve tedbirlerine olumlu katkı sağlayacaktır
Etkinlik	Öngörülmeyen maliyet artışı olmadığından tahmini maliyet tablosunda herhangi bir güncelleme yapılması gerekmemektedir
Sürdürülebilirlik	Performans göstergelerinin devam ettirilmesinde kurumsal, yasal, çevresel riskler bulunmamaktadır. Plan dönemi boyunca performans değerlerine ulaşılacağı değerlendirilmektedir.

A2	Üniversitenin değişen koşullara uyumunu sağlayacak kurumsal kapasite ve kültür altyapısını oluşturmak.
H2.4.	Aidiyet ve bağlılık duygusunu geliştirmek.
H2.4 Performansı	%0
Hedefe İlişkin Sapmanın Nedeni*	Yaşanan Pandemi sürecinin getirmiş olduğu olumsuz etkiler.
Hedefe İlişkin Alınacak Önlemler	Mezmun bilgi sistemi altyapısının oluşturulması Konferans, kongre, çalıştay, seminer vb. etkinliklerin düzenlenmesi için maddi olanaklar sağlanması
Sorumlu Birim	SKS Daire Başkanlığı

Performans Göstergesi	Hedefe Etkisi (%)	Plan Dönemi Başlangıç Değeri	İzleme Dönemindeki Yıllık Hedeflenen Değer	İzleme Dönemindeki Gerçekleşme Değeri	Performans (%)
P.G.2.4.1: Akademik personele yönelik düzenlenen sosyal etkinlik sayısı(adet)	35	0	1	0	0
P.G.2.4.2: İdari personele yönelik düzenlenen sosyal etkinlik sayısı(adet)	35	0	1	0	0
P.G.2.4.3: Öğrencilere yönelik düzenlenen sosyal etkinlik sayısı(adet)	30	6	6	0	0

Performans Göstergelerine İlişkin Değerlendirmeler***

İlgililik	İzleme döneminde performans göstergesini etkileyecek iç ve dış çevrede ciddi değişiklikler olmadığı bu nedenle plan döneminin geri kalan yılları için bir değişiklik ihtiyacı olmayacağı değerlendirilmektedir.
Etkililik	Bu gerçeleşme On birinci Kalkınma Planının 2.3.1 Eğitim başlığı altında yer verilen "561. Yükseköğretim sistemi küresel rekabet gücü olan, kalite odaklı ve dinamik bir yapıya kavuşturulacak; yükseköğretim kurumlarının niteliklerinin artırılmasına yönelik

	uygulamalara devam edilecektir." politika ve tedbirlerine olumlu katkı sağlayacaktır				
Etkinlik	Öngörülmeven maliyet artışı olmadığından tahmini maliyet tablosunda herhangi bir güncelleme yapılması gerekmemektedir.				
Sürdürülebilirlik	Performans göstergelerinin devam ettirilmesinde kurumsal, yasal, çevresel riskler bulunmamaktadır. Plan dönemi boyunca performans değerlerine ulaşılacağı değerlendirilmektedir.				
A3	Toplumun farklı kesimleri ile işbirliği içerisinde girişimci ve proje odaklı çalışmayı benimsemek ve akademik faaliyetlerde bulunmak.				
H3.1.	Öğretim elemanlarının akademik faaliyetlerinin sayısını artırmak.				
H3.1 Performansı	%0				
Hedefe İlişkin Sapmanın Nedeni*	Teşvik için yeterli yayınların olmaması Meslek yüksekokulları eğitim odaklı olduğu için akademik çalışma için imkanların kısıtlı olması				
Hedefe İlişkin Alınacak Önlemler	Akademik çalışmaların teşvik edilmesi için imkanlar sağlanması Akademik çalışmalara ağırlık verilmesinin sağlanması.				
Sorumlu Birim	Strateji Geliştirme Daire Başkanlığı				
Performans Göstergesi	Hedefe Etkisi (%)	Plan Dönemi Başlangıç Değeri	İzleme Dönemindeki Yılsonu Hedeflenen Değer	İzleme Dönemindeki Gerçekleşme Değeri	Performans (%)
P.G.3.1.1: Öğretim elemanlarının bilimsel çalışmalarına yapılan teşvik destek sayısı (adet)	40	2	2	2	0
P.G.3.1.2: Öğretim elemanı başına düşen uluslararası hakemli dergilerde yayımlanan makale sayısının artması sağlanacaktır	60	2	2	2	0
Performans Göstergelerine İlişkin Değerlendirmeler***					
İlgililik	İzleme döneminde performans göstergesini etkileyecek iç ve dış çevrede ciddi				

	değişiklikler olmadığı bu nedenle plan döneminin geri kalan yılları için bir değişiklik ihtiyacı olmayacağı değerlendirilmektedir.
Etkililik	"561. Yükseköğretim sistemi küresel rekabet gücü olan, kalite odaklı ve dinamik bir yapıya kavuşturulacak; yükseköğretim kurumlarının niteliklerinin artırılmasına yönelik uygulamalara devam edilecektir." politika ve tedbirlerine olumlu katkı sağlayacaktır
Etkinlik	Öngörülmeyen maliyet artışı olmadığından tahmini maliyet tablosunda herhangi bir güncelleme yapılması gerekmemektedir
Sürdürülebilirlik	Performans göstergelerinin devam ettirilmesinde kurumsal, yasal, çevresel riskler bulunmamaktadır. Plan dönemi boyunca performans değerlerine ulaşılacağı değerlendirilmektedir.

A3	Toplumun farklı kesimleri ile işbirliği içerisinde girişimci ve proje odaklı çalışmayı benimsemek ve akademik faaliyetlerde bulunmak.				
H3.2.	Proje üretme kültürünü oluşturmak ve yaygınlaştırmak.				
H3.2 Performansı	%0				
Hedefe İlişkin Sapmanın Nedeni*	BAP bütçesinin yetersiz olması, Üretilen projelerin kabul edilmemesi Uygun proje çağrılarının olmaması				
Hedefe İlişkin Alınacak Önlemler	Öğretim elemanlarının teknopark eğitimlerine katılımları desteklenecektir.				
Sorumlu Birim	Bap Birimi				
Performans Göstergesi	Hedefe Etkisi (%)	Plan Dönemi Başlangıç Değeri	İzleme Dönemindeki Yıllık Hedeflenen Değer	İzleme Dönemindeki Gerçekleşme Değeri	Performans (%)
P.G.3.2.1 Üretilen proje sayısı	50	1	0	0	0
P.G.3.2.2 Desteklenen proje sayısı	50	0	0	0	0
Performans Göstergelerine İlişkin Değerlendirmeler***					
İlgililik	İzleme döneminde performans göstergesini etkileyecek iç ve dış çevrede ciddi değişiklikler olmadığı bu nedenle plan döneminin geri kalan yılları için bir değişiklik ihtiyacı olmayacağı değerlendirilmektedir.				
Etkililik	Bu gerçekleşme On birinci Kalkınma Planının 2.3.1 Eğitim başlığı altında yer verilen "561. Yükseköğretim sistemi küresel rekabet gücü olan, kalite odaklı ve dinamik bir yapıya kavuşturulacak; yükseköğretim kurumlarının niteliklerinin artırılmasına yönelik uygulamalara devam edilecektir." politika ve tedbirlerine olumlu katkı sağlayacaktır				
Etkinlik	Öngörülmeyen maliyet artışı olmadığından tahmini maliyet tablosunda herhangi bir güncelleme yapılması gerekmemektedir				
Sürdürülebilirlik	Performans göstergelerinin devam ettirilmesinde kurumsal, yasal, çevresel riskler bulunmamaktadır. Plan dönemi boyunca performans değerlerine ulaşılacağı değerlendirilmektedir.				

A3	Toplumun farklı kesimleri ile işbirliği içerisinde girişimci ve proje odaklı çalışmayı benimsemek ve akademik faaliyetlerde bulunmak.
H3.3.	Üniversitenin üretme potansiyelini ekonominin ve toplumun yararına sunmak

H3.3 Performansı		%0			
Hedefe İlişkin Sapmanın Nedeni*		Yaşanan pandemi sürecinin olumsuz etkisi.			
Hedefe İlişkin Alınacak Önlemler		Seminerler düzenlemek İlçe halkının ve öğrencilerin yararına sosyal sorumluluk projeleri geliştirmek			
Sorumlu Birim		Strateji Geliştirme Daire Başkanlığı			
Performans Göstergesi	Hedefe Etkisi (%)	Plan Dönemi Başlangıç Değeri	İzleme Dönemindeki Yıllonun Hedeflenen Değer	İzleme Dönemindeki Gerçekleşme Değeri	Performans (%)
P.G.3.3.1: Paydaşlara verilen eğitim sayısı (teknik, akademik, sosyal vb.)	50	1	1	0	0
P.G. 3.3.2: Sosyal sorumluluk projesi sayısı	50	1	0	0	0
Performans Göstergelerine İlişkin Değerlendirmeler***					
İlgililik	İzleme döneminde performans göstergesini etkileyecek iç ve dış çevrede ciddi değişiklikler olmadığı bu nedenle plan döneminin geri kalan yılları için bir değişiklik ihtiyacı olmayacağı değerlendirilmektedir.				
Etkililik	Bu gerçekleşme On birinci Kalkınma Planının 2.3.1 Eğitim başlığı altında yer verilen "561. Yükseköğretim sistemi küresel rekabet gücü olan, kalite odaklı ve dinamik bir yapıya kavuşturulacak; yükseköğretim kurumlarının niteliklerinin artırılmasına yönelik uygulamalara devam edilecektir." politika ve tedbirlerine olumlu katkı sağlayacaktır.				
Etkinlik	Öngörülme maliyet artışı olmadığından tahmini maliyet tablosunda herhangi bir güncelleme yapılması gerekmemektedir.				
Sürdürülebilirlik	Performans göstergelerinin devam ettirilmesinde kurumsal, yasal, çevresel riskler bulunmamaktadır. Plan dönemi boyunca performans değerlerine ulaşılabileceği değerlendirilmektedir.				

3. Performans Sonuçlarının Değerlendirilmesi

Yılsonu itibariyle Meslek Yüksekokulumuz öğretim üyeleri 1 uluslararası makale, 1 ulusal makale, 4 uluslararası bildiri, 6 kitap bölümü, 1 SCI, SCI-Expanded, SSCI, AHCI, ESCI endeksli dergilerde çıkmış yayın, olmak üzere 13 adet bilimsel çalışma yapmışlardır.

2020 yılı stratejik amaç ve hedeflerimizin biraz gerisinde kalmış bulunmaktayız. 20 Mart 2020 yılından itibaren tüm dünyada olduğu gibi ülkemizde de etkili olan Pandemi süreci birçok alanda olduğu gibi bizlerin de hedeflerimize ulaşamamamızda çok önemli etkisi olmuştur. Öğrencilerin Meslek Yüksekokulumuza gelememeleri, her türlü tanıtıcı ve bilimsel etkinliğin kısıtlanması gibi nedenler ile ilçede bulunan bir MYO olmamız ve öğretim elemanı kadromuzdaki eksiklikler de bir başka olumsuz etken olmuştur.

Tüm bu hususları göz önünde bulundurarak en öncelikli hedefimiz Yüksekokulumuzu her alanda yükselen bir değer haline getirerek, stratejik amaçlar ve hedefler doğrultusunda kararlılıkla ilerleyen ve muadilleri arasında seçkin bir yeri olan bir kurum haline getirmektir. Önümüzdeki yıllarda bu gayeleri yerine getireceğimize olan inancımız tamdır.

II- KURUMSAL KABİLİYET ve KAPASİTENİN DEĞERLENDİRİLMESİ

A. Üstünlükler

- 1- Bölgede ihtiyaç duyulan, az bulunan ve iş imkânı fazla olan programların açılmış olması,
- 2- Açılan programlar için yeterli öğrenci kaynağının bulunması
- 3- Ekip çalışmasına yatkın, disiplinli ve kararlı insan kaynağının bir arada bulunması
- 4- Öğrencilerin iş hayatına hazırlanmasına yönelik yapılan etkinliklerin sürekliliği
- 5- Meslek Yüksekokulumuzda uygulanan çoğu programın, üniversitemizin diğer birimlerinde olmayışı,
- 6- Öğrencilerin dikey geçiş sınavlarındaki başarısı,
- 7- Genç ve dinamik bir akademik kadromuzun bulunması,
- 8- Öğrenciler ile kurulan İŞBİRLİĞİ,
- 9- UYUMLU çalışan personel,
- 10- Meslek Yüksekokulumuzda önemli sayıda çağdaş kitaplar ve dergiler içeren kütüphanenin ve bu kütüphanede internete bağlı bilgisayarların bulunması,
- 11- İnternet salonu ve proje hazırlık ve tartışma odası gibi birimlerin bulunması,
- 12- Öğrencilerin kurulan öğrenci kulüplerimizde faaliyetler yürütebilmesi,
- 13- Geniş laboratuvar, ders araç ve gereç olanakları,
- 14- Kredi Yurtlar Kurumu'na bağlı modern öğrenci yurtlarının yüksekokulumuza yakın olması,

B. Zayıflıklar

- 1- Meslek Yüksekokulumuz çevre düzenlemesinin geliştirilmesi gerekmesi
- 2- Maddi kaynakların kısıtlı olması
- 3- Yabancı dil eğitiminin yetersizliği
- 4- Tesis yetersizliğine dayalı spor ve sosyal faaliyet eksikliği
- 5- Develi şartlarında akademisyen temininde teşvik amacıyla lojman bulunmaması
- 6- Eğitim amaçlı teknik gezilerin Meslek Yüksekokulumuzda istenilen seviyede olmaması,
- 7- Bazı programlarda staj yeri temininde yaşanan güçlükler ve staj yapılan kuruluşların öğrencilerimize gereken önemi vermediği,
- 8- COVID19 salgınının getirdiği olumsuz etkiler.

C. Değerlendirme

Yaşanan Salgın süreci tüm süreçlerimizi aksatmıştır. Eğitim uzaktan yürütüldüğü için istenilen faaliyetler yapılamamıştır.

III- ÖNERİ VE TEDBİRLER

Meslek Yüksekokulumuzda eğitim-öğretimin sürekliliği ve sürdürülebilirliğinin sağlanması ve yakın gelecekte kontenjan boşluğu yaşanmaması için aşağıdaki çalışmaların yapılması gerekmektedir.

Meslek Yüksekokulumuz için;

- a) İhtiyaç duyulan öğretim elemanı kadrolarının bir an önce karşılanması,
- b) Daha yaşanılabilir bir kampüs ortamı için kampüs çevre düzenlemesinin yapılması
- c) Bilgisayar laboratuvarlarının acilen yenilenmesi gerekmektedir.

Seyrani Kampüsü için;

- a) Seyrani kampüsü nizamiye kapısının üniversite kimliğine uygun hale getirilmesi için çalışma başlatılması, turnike sisteminin ivedilikle kurulması,
- b) Kampüs çevre düzenlemesinin yapılması, çimlerin yaygınlaştırılması, sulama sisteminin geliştirilmesi,
- c) Kampüs duvarına/sınırına tel çekilerek kampüs alanının daha güvenli hale getirilmesi,
- d) Kampüs iç ve çevre aydınlatmalarının yapılması,
- e) Ana Nizamiye Kapısı Güvenlik Sisteminin yapılması,
- f) Sosyal etkinlik ve sportif faaliyetler için açık alan mini Basketbol, Voleybol ve Futbol sahalarının oluşturulması,

Develi Hüseyin Şahin Meslek Yüksekokulu, Seyrani Kampüsümüzde M. Hidayet Tutum Kongre ve Kültür Merkezi'nin idari yönetimini de üstlenmiş bulunmaktadır. Bu kapsamda, kaynak paylaşımında Meslek Yüksekokulumuz ile birlikte Kongre ve Kültür Merkezimizin de dikkate alınması gerekmektedir.

Harcama Yetkilisinin İç Kontrol Güvence Beyanı

İÇ KONTROL GÜVENCE BEYANI¹

Harcama yetkilisi olarak yetkim dahilinde;

Bu raporda yer alan bilgilerin güvenilir, tam ve doğru olduğunu beyan ederim.

Bu raporda açıklanan faaliyetler için idare bütçesinden harcama birimimize tahsis edilmiş kaynakların etkili, ekonomik ve verimli bir şekilde kullanıldığını, görev ve yetki alanım çerçevesinde iç kontrol sisteminin idari ve mali kararlar ile bunlara ilişkin işlemlerin yasallık ve düzenliliği hususunda yeterli güvenceyi sağladığını ve harcama birimimizde süreç kontrolünün etkin olarak uygulandığını bildiririm.

Bu güvence, harcama yetkilisi olarak sahip olduğum bilgi ve değerlendirmeler, iç kontroller, iç denetçi raporları ile Sayıştay raporları gibi bilgim dahilindeki hususlara dayanmaktadır.²

Burada raporlanmayan, idarenin menfaatlerine zarar veren herhangi bir husus hakkında bilgim olmadığını beyan ederim.³ (Kayseri- 27/Ocak/2021)

Dr. Öğr. Üyesi Yılmaz DELİCE
Meslek Yüksekokul Müdürü

¹Harcama yetkilileri tarafından imzalanan iç kontrol güvence beyanı birim faaliyet raporlarına eklenir.

² Yıl içinde harcama yetkilisi değişmişse “benden önceki harcama yetkilisi/yetkililerinden almış olduğum

² Yıl içinde harcama yetkilisi değişmişse “benden önceki harcama yetkilisi/yetkililerinden almış olduğum bilgiler” ibaresi de eklenir.

³ Harcama yetkilisinin herhangi bir çekincesi varsa bunlar liste olarak bu beyana eklenir ve beyanın bu çekincelerle birlikte dikkate alınması gerektiği belirtilir.